



## **Strategia Rozwoju Gminy Rymanów na lata 2026-2031**



**Rymanów, 2025**



**Zamawiający:**

Urząd Gminy Rymań  
ul. Szkolna 7  
78-125 Rymań

**Wykonawca:**

Westmor Consulting Urszula Wódkowska  
Biuro: ul. Królewiecka 27, 87-800 Włocławek  
Siedziba: ul. 1 Maja 1A, 87-704 Bądkowo



**Zespół autorów:**

Kierownik Projektu – Karolina Drzewiecka  
Konsultant – Joanna Kaszubska  
Analityk – Dominika Kujawa

## Spis treści

Wstęp.....	4
1. Wnioski z diagnozy.....	9
1.1. Wnioski z diagnozy sytuacji społecznej, gospodarczej, przestrzennej i klimatyczno- środowiskowej gminy.....	9
1.2. Analiza SWOT .....	24
1.3. Potencjał gminy .....	26
1.4. Bariery i potrzeby rozwojowe .....	28
2. Cele strategiczne rozwoju w wymiarze społecznym, gospodarczym przestrzennym i klimatyczno- środowiskowym, kierunki działań podejmowanych dla osiągnięcia celów strategicznych i oczekiwane rezultaty planowanych działań.....	29
3. Model struktury funkcjonalno-przestrzennej gminy .....	48
3.1. Struktura sieci osadniczej wraz z rolą i hierarchią jednostek osadniczych .....	48
3.2. System powiązań przyrodniczych .....	51
3.3. Główne korytarze i elementy sieci transportowych, w tym pieszych i rowerowych.....	55
3.4. Główne elementy infrastruktury technicznej i społecznej.....	57
4. Ustalenia i rekomendacje w zakresie kształtowania i prowadzenia polityki przestrzennej w gminie 61	
4.1. Zasady ochrony środowiska i jego zasobów, w tym ochrony powietrza, przyrody i krajobrazu .....	61
4.2. Zasady ochrony dziedzictwa kulturowego i zabytków oraz dóbr kultury współczesnej .....	63
4.3. Kierunki zmian w strukturze zagospodarowania terenów, w tym określenia szczególnych potrzeb w zakresie nowej zabudowy mieszkaniowej .....	64
4.4. Zasady lokalizacji obiektów handlowych wielkopowierzchniowego w rozumieniu ustawy z dnia 27 marca 2003 roku o planowaniu i zagospodarowaniu przestrzennym .....	65
4.5. Zasady lokalizacji kluczowych inwestycji celu publicznego .....	65
4.6. Kierunki rozwoju systemów komunikacji, infrastruktury technicznej i społecznej .....	67
4.7. Zasady lokalizacji urządzeń wytwarzających energię o mocy zainstalowanej przekraczającej 500 kW.....	68
4.8. Zasady lokalizacji przedsięwzięć mogących znacząco oddziaływać na środowisko .....	69
4.9. Zasady kształtowania rolniczej i leśnej przestrzeni produkcyjnej.....	70
4.10. Zasady kształtowania zagospodarowania przestrzennego na obszarach zdegradowanych i obszarach rewitalizacji oraz obszarach wymagających przekształceń, rehabilitacji, rekultywacji lub remediacji .....	71
5. Obszary strategicznej interwencji określone w strategii rozwoju województwa wraz z zakresem planowanych działań .....	71
6. Obszary strategicznej interwencji kluczowe dla gminy Rymań .....	75
7. System realizacji strategii, w tym wytyczne do sporządzania dokumentów wykonawczych .....	75
8. Ramy finansowe i źródła finansowania .....	78
Spis tabel i rysunków .....	84

## **Wstęp**

Strategię rozwoju jednostki samorządu terytorialnego sporządza się na podstawie art. 10e. i 10f ustawy z dnia 8 marca 1990 roku o samorządzie gminnym (Dz.U. 2025 poz. 1153).

Strategię rozwoju sporządza się w formie tekstowej oraz graficznej zawierającej zobrazowanie treści, w szczególności: modelu struktury funkcjonalno-przestrzennej i obszarów strategicznej interwencji.

Strategia rozwoju jest planem osiągnięcia długofalowych zamierzeń, implikując przejście ze stanu istniejącego do pożądanego, wyrażonego w wizji rozwoju. Strategia rozwoju stanowi najważniejszy dokument przygotowywany przez samorząd gminny, który określa priorytety i cele rozwoju społeczno-gospodarczego danej jednostki.

Niniejszy dokument strategiczny stanowi również podstawę do opracowania i wdrażania projektów współfinansowanych m.in. ze środków zewnętrznych.

W ramach prac nad strategią rozwoju przeprowadzono diagnozę, której celem była analiza potencjału społeczno-gospodarczego Gminy Rymań, uwzględniając przy tym przestrzenne uwarunkowania. Diagnoza jest punktem wyjścia do konstruowania kierunków działań, a następnie celów strategicznych i działań<sup>1</sup>.

W oparciu o wnioski z przeprowadzonej analizy sytuacji społecznej, gospodarczej, przestrzennej i klimatyczno-środowiskowej gminy w Strategii Rozwoju przedstawiono plan działań do 2031 roku. Określone zostały następujące elementy: misja i wizja rozwoju, cele strategiczne i operacyjne oraz sposób realizacji i finansowania Strategii, ze wskazaniem podmiotów zaangażowanych w jej wdrażanie. Ponadto przedstawiono działania, które pozwolą osiągnąć zakładane długookresowe cele strategiczne.

---

<sup>1</sup> Diagnoza sytuacji społecznej, gospodarczej, przestrzennej i klimatyczno-środowiskowej gminy z uwzględnieniem obszarów funkcjonalnych na potrzeby opracowania Strategii Rozwoju Gminy Rymań na lata 2026-2031 stanowi odrębny raport. W niniejszej Strategii uwzględniono najważniejsze wnioski z diagnozy.

## **Uwarunkowania programowe**

Strategia Rozwoju Gminy Rymań na lata 2026-2031 stanowi dokument bazowy, który określa, jakie działania powinny być wdrażane, aby wspierać dalszy rozwój Gminy, przede wszystkim w sferze społecznej i gospodarczej, ale także wpływać na ożywienie sfery kulturalnej i turystycznej z uwzględnieniem zasad zrównoważonego rozwoju. Przy jej formułowaniu, pod uwagę wzięto założenia obowiązujących dokumentów strategicznych wyższego rzędu, tj.:

- Strategii na rzecz Odpowiedzialnego Rozwoju do roku 2020 (z perspektywą do 2030 roku),
- Krajowej Strategii Rozwoju Regionalnego 2030;
- Strategii Zrównoważonego Rozwoju Transportu do 2030 roku;
- Krajowego programu ochrony zabytków i opieki nad zabytkami na lata 2023-2026;
- Strategii Rozwoju Województwa Zachodniopomorskiego do roku 2030.

Poniżej dokonano opisu zgodności założeń strategicznych Gminy z dokumentami wyższego rzędu.

### **Strategia na rzecz Odpowiedzialnego Rozwoju do roku 2020 (z perspektywą do 2030 r.)**

Strategia została przyjęta uchwałą Nr 8 Rady Ministrów z dnia 14 lutego 2017 roku w sprawie przyjęcia Strategii na rzecz Odpowiedzialnego Rozwoju do roku 2020 (z perspektywą do 2030 roku) (M.P. 2017 poz. 260). Głównym celem Strategii jest tworzenie warunków dla wzrostu dochodów mieszkańców Polski przy jednoczesnym wzroście spójności w wymiarze społecznym, ekonomicznym, środowiskowym i terytorialnym.

W dokumencie określono następujące cele szczegółowe:

Cel szczegółowy I – Trwały wzrost gospodarczy oparty coraz silniej o wiedzę, dane i doskonałość organizacyjną

Cel szczegółowy II – Rozwój społecznie wrażliwy i terytorialnie zrównoważony

Cel szczegółowy III – Skuteczne państwo i instytucje służące wzrostowi oraz włączeniu społecznemu i gospodarczemu

Cele zakładane do realizacji przez Gminę wpisują się w cele i kierunki działań zawarte w Strategii na rzecz Odpowiedzialnego Rozwoju, głównie w cel szczegółowy III – Skuteczne państwo i instytucje służące wzrostowi oraz włączeniu społecznemu i gospodarczemu, kierunek interwencji – zwiększenie efektywności programowania rozwoju poprzez zintegrowanie planowania przestrzennego i społeczno-gospodarczego oraz zapewnienie realnej partycypacji społecznej, a także Cel szczegółowy II – Rozwój społecznie wrażliwy i terytorialnie zrównoważony, kierunki interwencji – aktywne gospodarczo i przyjazne mieszkańcom miasta, rozwój obszarów wiejskich i wzmocnienie sprawności administracyjnej samorządów terytorialnych oraz ich zdolności do współpracy z partnerami na rzecz rozwoju.

### **Krajowa Strategia Rozwoju Regionalnego 2030**

Jest to podstawowy dokument strategiczny polityki regionalnej państwa w perspektywie do 2030 roku i został przyjęty przez Radę Ministrów uchwałą nr 102 z dnia 17 września 2019 roku (M.P. 2019 poz. 1060). Krajowa Strategia Rozwoju Regionalnego 2030 rozwija postanowienia Strategii na rzecz Odpowiedzialnego Rozwoju do roku 2020 (z perspektywą do 2030 roku).

Głównym celem polityki regionalnej jest efektywne wykorzystanie endogenicznych potencjałów terytoriów i ich specjalizacji dla osiągnięcia zrównoważonego rozwoju kraju, co tworzyć będzie warunki do wzrostu dochodów mieszkańców Polski przy jednoczesnym osiągnięciu spójności w wymiarze społecznym, gospodarczym, środowiskowym i przestrzennym.

Powyższy cel realizowany jest poprzez trzy cele szczegółowe polityki regionalnej:

1. Zwiększenie spójności rozwoju kraju w wymiarze społecznym, gospodarczym, środowiskowym i przestrzennym.
2. Wzmacnianie regionalnych przewag konkurencyjnych.
3. Podniesienie jakości zarządzania i wdrażania polityk ukierunkowanych terytorialnie.

Założenia strategiczne Gminy Rymań zostały określone z uwzględnieniem postanowień Krajowej Strategii Rozwoju Regionalnego 2030.

### **Strategia Zrównoważonego Rozwoju Transportu do 2030 roku**

Strategia została przyjęta przez Radę Ministrów uchwałą nr 105 z dnia 24 września 2019 r. (M.P. z 2019 r. poz. 1055).

Cel główny Strategii brzmi: Zwiększenie dostępności transportowej oraz poprawa bezpieczeństwa ruchu uczestników i efektywności sektora transportowego, przez tworzenie spójnego, zrównoważonego, innowacyjnego i przyjaznego użytkownikowi systemu transportowego w wymiarze krajowym, europejskim i globalnym. Zrealizowanie powyższego celu wymagać będzie osiągnięcia następujących kierunków interwencji:

Kierunek interwencji 1: budowa zintegrowanej, wzajemnie powiązanej sieci transportowej służącej konkurencyjnej gospodarce;

Kierunek interwencji 2: poprawa sposobu organizacji i zarządzania systemem transportowym;

Kierunek interwencji 3: zmiany w indywidualnej i zbiorowej mobilności;

Kierunek interwencji 4: poprawa bezpieczeństwa uczestników ruchu oraz przewożonych towarów;

Kierunek interwencji 5: ograniczanie negatywnego wpływu transportu na środowisko;

Kierunek interwencji 6: poprawa efektywności wykorzystania publicznych środków na przedsięwzięcia transportowe.

Założenia strategiczne Gminy Rymań, obejmujące rozwój infrastruktury drogowej oraz okołodrogowej wpłyną na osiągnięcie celu głównego Strategii Zrównoważonego Rozwoju Transportu do 2030 roku.

### **Krajowy program ochrony zabytków i opieki nad zabytkami na lata 2023-2026**

Program przyjęty został uchwałą numer 242 Rady Ministrów z dnia 8 grudnia 2023 roku. Krajowy Program Ochrony Zabytków i Opieki nad Zabytkami jest głównym dokumentem strategicznym niezbędnym do realizacji ochrony i opieki nad obiektami zabytkowymi.

Głównym celem Programu jest zwiększenie odporności zasobu zabytkowego w Polsce.

Powyższy cel realizowany będzie przez następujące cele szczegółowe:

Cel szczegółowy 1. Weryfikacja wybranego zasobu zabytków i wzmocnienia narzędzi ochrony dziedzictwa o wyjątkowej wartości.

- Kierunek działania 1.1. Podnoszenie wiedzy o wybranych grupach zasobu zabytkowego kraju.
- Kierunek działania 1.2. Ochrona zabytków i zarządzanie zabytkami o wyjątkowej wartości.
- Kierunek 1.3. Realizacja międzynarodowych zobowiązań.

Cel szczegółowy 2. Wzmocnienie potencjału organizacyjnego systemu ochrony zabytków.

- Kierunek działań 2.1. Cyfryzacja procesów administracyjnych.
- Kierunek działań 2.2. Wzmocnienie zastosowania nowych technologii w ochronie zabytków.
- Kierunek działań 2.3. Reforma finansowania ochrony i opieki nad zabytkami.

Cel szczegółowy 3. Rola zabytków w zrównoważonym rozwoju (edukacja i partycypacja).

- Kierunek działań 3.1. Wzmacnianie narzędzi ochrony zabytków wobec zmian klimatycznych.
- Kierunek działań 3.2. Edukacja i podnoszenie świadomości społecznej wartości dziedzictwa kulturowego.

Strategia Rozwoju Gminy Rymań na lata 2026-2031 obejmuje m.in. wzmacnianie tożsamości lokalnej, jak również działania mające na celu ochronę dziedzictwa kulturowego i zabytków. Zgodnie z powyższym oba dokumenty są ze sobą spójne.

### **Strategia Rozwoju Województwa Zachodniopomorskiego do roku 2030**

Dokument został przyjęty dnia 28 czerwca 2019 roku podczas posiedzenia VIII Sejmiku Województwa Zachodniopomorskiego VI kadencji.

Głównym celem strategii wojewódzkiej jest długofalowa poprawa jakości życia mieszkańców poprzez wykorzystanie potencjałów niebieskiej (morskiej) i zielonej gospodarki, a także zwiększanie konkurencyjności oraz spójności terytorialnej regionu.

#### I Cel strategiczny OTWARTA SPOŁECZNOŚĆ

- Cel kierunkowy 1.1. Wzmocnienie potencjału demograficznego i funkcji rodziny,
- Cel kierunkowy 1.2. Włączenie społeczne i zapewnienie szans rozwojowych wszystkim mieszkańcom,
- Cel kierunkowy 1.3. Rozwój wspólnotowości i tworzenie kapitału społecznego.

#### II Cel strategiczny DYNAMICZNA GOSPODARKA

- Cel kierunkowy 2.1. Rozwój potencjału gospodarczego województwa w oparciu o inteligentne specjalizacje,
- Cel kierunkowy 2.2. Wzmocnienie gospodarki wykorzystującej naturalne potencjały regionu,
- Cel kierunkowy 2.3. Udoskonalenie strategicznego zarządzania rozwojem gospodarczym regionu.

#### III Cel strategiczny SPRAWNY SAMORZĄD

- Cel kierunkowy 3.1. Rozwój głównych ośrodków miejskich,
- Cel kierunkowy 3.2. Rozwój obszarów pozaaglomeracyjnych,
- Cel kierunkowy 3.3. Zapewnienie zintegrowanej i wydolnej infrastruktury,
- Cel kierunkowy 3.4. Zapewnienie wydajnych i efektywnych systemów usług publicznych,
- Cel kierunkowy 3.5. Wzmocnienie kompetencji dla zarządzania rozwojem.

#### IV cel strategiczny PARTNERSKI REGION

- Cel kierunkowy 4.1. Wzmocnienie pozycji regionu w basenie Morza Bałtyckiego,
- Cel kierunkowy 4.2. Rozwój relacji z landami niemieckimi i aglomeracją berlińską,
- Cel kierunkowy 4.3. Wykorzystanie potencjału makroregionu Polski Zachodniej.

Strategia Rozwoju Gminy Rymań na lata 2026-2031 jest zgodna z celami Strategii Rozwoju Województwa Zachodniopomorskiego do roku 2030, wspierając ich lokalizację na poziomie lokalnym. Działania gminy w zakresie rozwoju nowoczesnej i zintegrowanej infrastruktury technicznej oraz transportowej, wspierania lokalnej przedsiębiorczości, poprawy jakości usług społecznych, edukacyjnych i zdrowotnych, ochrony środowiska naturalnego oraz wzmacniania spójności i aktywności społecznej wpisują się w priorytety wojewódzkie w obszarach gospodarki, dostępności, środowiska, społeczeństwa i współpracy regionalnej.

W szczególności Gmina Rymań wspiera rozwój zrównoważonego systemu transportowego, obejmującego modernizację dróg, budowę ścieżek rowerowych i poprawę dostępności komunikacyjnej, a także modernizację infrastruktury społecznej i edukacyjnej. Kluczowe działania obejmują również aktywizację mieszkańców poprzez rozwój usług społecznych i inicjatyw lokalnych, a także ochronę i promocję zasobów przyrodniczych oraz kulturowych gminy, które stanowią podstawę do rozwoju turystyki i budowania lokalnej tożsamości.

## **1. Wnioski z diagnozy**

Zgodnie z art.10a ust.1 ustawy z dnia 6 grudnia 2006 roku o zasadach prowadzenia polityki rozwoju (Dz.U. 2025 poz. 198) podmiot opracowujący projekt strategii rozwoju przygotowuje diagnozę sytuacji społecznej, gospodarczej, przestrzennej i klimatyczno-środowiskowej z uwzględnieniem obszarów funkcjonalnych, w tym miejskich obszarów funkcjonalnych. W ramach przeprowadzonej diagnozy dokonano analizy sfery społecznej, gospodarczej, przestrzennej i klimatyczno-środowiskowej. Ponadto uwzględniono analizę zdolności inwestycyjnej Gminy i potencjału jakości życia, w tym wyniki badania ankietowego.

Kompleksowa diagnoza sytuacji społecznej, gospodarczej, przestrzennej i klimatyczno-środowiskowej Gminy Rymań na potrzeby opracowania niniejszej Strategii Rozwoju stanowi odrębny raport.

### **1.1. Wnioski z diagnozy sytuacji społecznej, gospodarczej, przestrzennej i klimatyczno-środowiskowej gminy**

#### **Sfera społeczna – podsumowanie**

##### **PROCESY DEMOGRAFICZNE**

W 2024 roku gminę Rymań zamieszkiwało 3 620 osób, w tym 1 811 osób (50,03%) stanowili mężczyźni, a 1 809 osób (49,97%) kobiety. Na przestrzeni 2020-2024 liczba ludności zmniejszyła się o 118 osób (czyli o 3,16%), z czego liczba mężczyzn spadła o 56 osób (3,00%) a liczba kobiet spadła o 62 osoby (3,31%).

Struktura wiekowa mieszkańców gminy Rymań w 2024 roku ukazuje postępujące procesy starzenia się społeczeństwa oraz przemiany w rozkładzie grup ekonomicznych. Udział poszczególnych grup wiekowych w ogólnej liczbie mieszkańców przedstawia się następująco:

- wiek przedprodukcyjny (0-17 lat): 17,71%,
- wiek produkcyjny (18-59 lat kobiety, 18-64 mężczyźni): 59,03%,
- wiek poprodukcyjny (od 60 roku życia dla kobiet oraz od 65 roku życia dla mężczyzn): 23,26%.

Na przestrzeni lat 2020-2024 można zauważyć znaczące zmiany w strukturze wiekowej ludności: nastąpił spadek ludności w wieku przedprodukcyjnym wynoszący 6,15%, populacja

w wieku produkcyjnym spadła o 8,44%, natomiast liczba ludności w wieku poprodukcyjnym wzrosła o 16,78%. Zmiany te wskazują na proces starzenia się społeczeństwa, wynikający z malejącej liczby osób w wieku przedprodukcyjnym i produkcyjnym oraz dynamicznego wzrostu grupy senioralnej. Malejąca liczba osób w wieku przedprodukcyjnym wskazuje na niską dzietność oraz możliwe związane z tym problemy demograficzne w przyszłości (w tym niska liczba uczniów w szkołach, niedobór siły roboczej). Spadek osób w wieku produkcyjnym może świadczyć o odpływie młodych dorosłych (na przykład do ośrodków miejskich lub za granicę) oraz o starzeniu się społeczności lokalnej. Może to z kolei prowadzić do zwiększenia zapotrzebowania na usługi zdrowotne i opiekuńcze skierowane do seniorów oraz wzrost kosztów związanych z systemem zabezpieczeń społecznych.

W latach 2020-2024 przyrost naturalny w gminie był ujemny. Trend ten utrzymuje się nieprzerwanie w całym analizowanym okresie, co jednoznacznie wskazuje na przewagę zgonów nad urodzeniami i wpływa negatywnie na liczebność populacji. Równoległe do ujemnego przyrostu naturalnego występowało również ujemne saldo migracji. W latach 2020-2024 liczba wymeldowań systematycznie przewyższała liczbę zameldowań. Taki trend wskazuje na odpływ mieszkańców z gminy i dodatkowo pogłębia proces depopulacji.

Analiza danych jednoznacznie potwierdza, że gmina Rymań znajduje się w fazie niekorzystnych procesów demograficznych. Malejąca liczba osób w wieku produkcyjnym przy jednoczesnym wzroście populacji seniorów świadczy o nasilającym się procesie starzenia społeczeństwa. Ujemny przyrost naturalny oraz saldo migracji potęgują spadek populacji. Poprawa sytuacji demograficznej wymaga podjęcia kompleksowych działań ukierunkowanych na zwiększenie atrakcyjności gminy jako miejsca do życia i pracy, w tym wsparcia rodzin, rozwoju infrastruktury oraz działań przyciągających nowych mieszkańców.

## EDUKACJA I OPIEKA NAD DZIEĆMI

Dostęp do usług edukacyjnych i opieki nad dziećmi na terenie Gminy Rymań zapewniany jest przez placówki takie jak:

- Szkoła Podstawowa im. Tadeusza Kościuszki z oddziałami przedszkolnymi w Rymaniu, stanowiąca jednostkę budżetową gminy. Obsługę administracyjną, kadrową i finansowo-księgową placówki nadzoruje Urząd Gminy Rymań – w strukturze urzędu funkcjonuje stanowisko Inspektora ds. oświaty i sportu<sup>2</sup>.

---

<sup>2</sup> <https://bip.ryman.pl/bip/urząd-gminy/struktura-organizacyjna> (dostęp dnia 24.07.2025)

— Społeczna Szkoła Podstawowa w Gorawinie oraz Publiczny Punkt Przedszkolny w Gorawinie, które prowadzone są przez Stowarzyszenie Na Rzecz Ekorozwoju Wsi Gorawino. Na utrzymanie placówek stowarzyszenie otrzymuje dotacje z budżetu gminy<sup>3</sup>.

Szkoły podstawowe na terenie gminy podzielone są na 18 oddziałów, w tym: 15 oddziałów w Szkole Podstawowej im. Tadeusza Kościuszki w Rymaniu, 3 oddziały w Społecznej Szkole Podstawowej w Gorawinie.

Analiza systemu oświaty w gminie Rymań wskazuje, że działające na jej obszarze szkoły i placówki wychowawcze odgrywają istotną rolę w życiu lokalnej społeczności, stanowiąc jeden z filarów polityki społecznej samorządu. Władze gminy koncentrują się na zapewnieniu wysokiego standardu edukacji i opieki dla dzieci w wieku przedszkolnym i wczesnoszkolnym, a także realizują przedsięwzięcia, związane z rozwojem infrastruktury oraz doskonaleniem kompetencji uczniów.

Dane z ostatnich lat ukazują stabilność w zakresie liczby dzieci uczęszczających do przedszkoli, przy jednoczesnych wahaniach w szkołach podstawowych. W największej placówce w Rymaniu widoczny jest stopniowy spadek liczby uczniów, natomiast szkoła w Gorawinie cieszy się rosnącym zainteresowaniem, co sugeruje pozytywną ocenę oferty dydaktycznej. Kadre pedagogiczną cechuje względna stabilność, a samorząd wspiera rozwój szkół poprzez inwestycje w wyposażenie oraz organizację zajęć pozalekcyjnych. Istotnym problemem pozostaje jednak niski wskaźnik skolaryzacji brutto w szkolnictwie podstawowym, utrzymujący się poniżej wartości średnich dla powiatu, województwa i kraju. Brak wyraźnego trendu wzrostowego może wynikać m.in. z ograniczonej dostępności oferty edukacyjnej, trudności komunikacyjnych, czynników demograficznych i społeczno-ekonomicznych, a także migracji uczniów do placówek w innych gminach.

Wyniki egzaminu ósmoklasisty charakteryzuje duże zróżnicowanie. Największą stabilność odnotowano w języku polskim, gdzie osiągnięcia uczniów stopniowo zbliżały się do średnich wojewódzkich. Rezultaty z języka angielskiego cechowała zmienność – po początkowych trudnościach wyniki poprawiły się, jednak ostatni rok przyniósł spadek, co wymaga dalszej analizy. Największe wyzwania pozostają w obszarze matematyki – pomimo okresowych popraw nie udało się osiągnąć trwałego postępu, co wskazuje na konieczność wdrożenia skuteczniejszych działań wspierających.

W gminie nie ma obecnie szczególnego zapotrzebowania na żłobek, ponieważ rodzice preferują opiekę domową wykorzystując wsparcie rodziny, które jest dotowane dostępnymi świadczeniami. Dlatego zamiast inwestować w infrastrukturę żłobkową, warto skupić się na

---

<sup>3</sup> Raport o stanie Gminy Rymań za 2024 rok, str. 40

działaniach wspierających rodziny w tej formie opieki oraz monitorować potrzeby mieszkańców, aby w razie zmian móc elastycznie reagować.

Podsumowując, system edukacyjny gminy Rymań wykazuje zarówno pozytywne tendencje, takie jak poprawa wyników z części przedmiotów czy stabilność kadry, jak i wyraźne trudności, w tym niską skolaryzację. Kluczowe staje się wdrożenie długofalowych, kompleksowych działań obejmujących rozwój programów wyrównawczych, promocję lokalnych placówek oraz ścisłą współpracę samorządu z nauczycielami i rodzicami. Takie podejście umożliwi budowę nowoczesnego systemu edukacji dostosowanego do potrzeb lokalnej społeczności.

## KULTURA, TURYSTYKA, SPORT I REKREACJA

Na terenie gminy Rymań kultura, sport i rekreacja stanowią kluczowe elementy życia społecznego, wpływając na integrację mieszkańców oraz podnoszenie jakości życia. Centralną rolę w tym zakresie pełni Gminny Ośrodek Kultury i Biblioteka (GOKiB) w Rymaniu, prowadzący działalność edukacyjną, kulturalną i informacyjną. Instytucja działa zarówno w siedzibie w Rymaniu, jak i w świetlicach wiejskich w dziewięciu sołectwach. Organizuje różnorodne cykliczne wydarzenia – dane z lat 2020-2024 wskazują na systematyczny wzrost liczby imprez i uczestników po spadku spowodowanym pandemią.

Integralną częścią ośrodka jest Gminna Biblioteka Publiczna im. Władysława Panasa, która prowadzi działalność informacyjno-biblioteczną oraz edukacyjną. W latach 2020-2024 obserwowano wzrost księgozbioru, przy jednoczesnym spadku liczby czytelników. W tym samym czasie liczba wypożyczeń utrzymywała się na stabilnym poziomie. Biblioteka prowadzi lekcje biblioteczne, współpracuje z placówkami edukacyjnymi i instytucjami kultury oraz angażuje się w ogólnopolskie programy promujące czytelnictwo.

Uzupełnieniem oferty kulturalnej jest Muzealna Izba Regionalna w Rymaniu, funkcjonująca od 2016 roku. Prezentuje eksponaty historyczne związane z regionem i pełni funkcję edukacyjną. Jest ważnym miejscem pielęgnowania lokalnej pamięci i tradycji.

Gmina dysponuje rozwiniętą infrastrukturą sportową, której centralnym obiektem jest stadion w Rymaniu z boiskiem piłkarskim, bieżnią, boiskami treningowymi i zapleczem socjalnym. Dodatkowo funkcjonuje kompleks Orlik 2012 w Gorawinie, hala sportowa w Rymaniu oraz boiska w Drozdowie, Dębicy i Rzesznikowie. Uzupełnienie stanowią siłownie plenerowe i place zabaw w sołectwach. Działalność sportową wspierają szkoły oraz lokalne kluby i stowarzyszenia. W sąsiedztwie gminy znajduje się park rozrywki Hossoland, który obecnie jest zamknięty, lecz w przyszłości może generować dodatkowy ruch turystyczny i gospodarczy.

Rymań posiada stabilną bazę noclegową, której dynamika w latach 2020-2024 pozostawała zasadniczo na stałym poziomie, z niewielkim wzrostem w 2021 roku. Walory turystyczne gminy

wzmacnia obecność licznych zabytków, stanowiące dziedzictwo lokalne. Trzon stanowią zespoły sakralne: XVII-wieczne kościoły o konstrukcji ryglowej (m.in. w Gorawinie, Dębicy i Drozdowie), świątynie murowane o klasycystycznych formach (na przykład kościół w Rzesznikowie) oraz powojenne realizacje o surowej estetyce i lokalnym idiomie (kościół w Rymaniu oraz w Starninie). Razem dokumentują one ewolucję technologii budowlanych i wrażliwości stylistycznej, od rzemiosła ciesielskiego, przez porządek klasycystyczny, po pragmatykę XX wieku, a jednocześnie kształtują czytelny system punktów orientacyjnych w krajobrazie osadniczym. Istotny segment stanowią rezydencje szlacheckie z otoczeniem, obejmujące zarówno dobrze zachowane założenia adaptowane do współczesnych funkcji, jak pałac w Rymaniu z XVIII wieku, obecnie pełniący rolę hotelu, sprzyjający promocji dziedzictwa historycznego i kulturalnego, jak i obiekty wymagające prac konserwatorskich – pałace w Drozdowie, Jarkowie czy Rzesznikowie, które jednak zachowały układ kompozycyjny i potencjał rewaloryzacyjny. Na mapie wartości występują także miejsca nieistniejące dziś w formie budynków, lecz rozpoznawalne dzięki otoczeniu, jak pałac w Starninie, gdzie rolę nośnika pamięci przejął park naturalistyczny o wysokiej wartości przyrodniczo-kulturowej, nadal odczuwalny w tożsamości miejscowości.

Dopełnieniem rezydencji są parki krajobrazowe oraz mniejsze parki dworskie, zakładane głównie w XIX i na początku XX wieku. Do najcenniejszych należą parki towarzyszące pałacom (na przykład w Rymaniu, Drozdowie czy Rzesznikowie), które wyróżniają się bogatym starodrzewem. Uzupełniają je mniejsze założenia w Leszczynie i Skrzydłowie (Melno), charakteryzujące się wyraźnym rysunkiem kompozycyjnym oraz typowymi dla epoki nasadzeniami. Ważną rolę odgrywają także elementy liniowe i punktowe, takie jak aleje dojazdowe czy zwarte kępy drzew, które pełnią funkcję łączników ekologicznych i kształtują krajobraz. Pomimo braku infrastruktury większość układów zachowała czytelność i może stanowić podstawę działań edukacyjnych, przyrodniczych i rekreacyjnych.

Na tym tle zarysowuje się kontekst historyczno-gospodarczy, w którym przez stulecia zmiany własnościowe i rozwój folwarków kształtowały strukturę przestrzenną, natomiast okres powojenny – w tym działalność Państwowych Gospodarstw Rolnych – przyniósł zarówno degradację części substancji, jak i utrwalenie nowych sposobów użytkowania. W rezultacie zasób ma charakter warstwowy: łączy wysokie wartości naukowe i artystyczne z walorami krajobrazowymi oraz tożsamościowymi, a równocześnie wymaga systematycznych interwencji. Potencjał wykorzystania jest znaczący: obiekty mogą zasilać ofertę turystyki kulturowej, religijnej i krajoznawczej, wyznaczać osie narracyjne dla szlaków tematycznych oraz integrować się z ruchem pieszym i rowerowym. Priorytety zarządczo-konserwatorskie obejmują prewencję i zabezpieczenie substancji drewnianej w kościołach ryglowych, rewaloryzację układów rezydencjonalno-parkowych z poszanowaniem osi kompozycyjnych

i doboru gatunkowego, świadomą adaptację do funkcji współczesnych przy zachowaniu czytelnej struktury historycznej oraz promocję dziedzictwa kulturowego.

Działalność kulturalna, sportowa i turystyczna gminy Rymań rozwija się w sposób zrównoważony, z widoczną odbudową aktywności po okresie pandemii. Kluczowym wyzwaniem jest spadek liczby czytelników biblioteki przy jednoczesnym wzroście księgozbioru, co wskazuje na potrzebę dostosowania oferty do zmieniających się oczekiwań mieszkańców, m.in. poprzez rozwój usług cyfrowych. Infrastruktura sportowa i rekreacyjna jest dobrze rozwinięta, a obecność licznych zabytków i stabilnej bazy noclegowej stwarza potencjał do dalszego rozwoju turystyki i promocji gminy jako miejsca atrakcyjnego kulturowo i rekreacyjnie.

#### POMOC SPOŁECZNA

Na terenie gminy Rymań działania z zakresu pomocy społecznej realizowane są przez Gminny Ośrodek Pomocy Społecznej (GOPS) w Rymaniu.

Działalność Gminnego Ośrodka Pomocy Społecznej w Rymaniu, a także wdrażane lokalne strategie oraz programy wsparcia, umożliwiają rozpoznanie najistotniejszych problemów społecznych mieszkańców. Priorytetem pozostaje pomoc osobom i rodzinom doświadczającym trudności życiowych, w tym ubóstwa, bezrobocia, niepełnosprawności oraz różnorodnych form wykluczenia. Zadania Ośrodka obejmują nie tylko wsparcie finansowe, lecz również pracę socjalną, interwencje kryzysowe i poradnictwo specjalistyczne, co potwierdza wielowymiarowość zidentyfikowanych potrzeb.

Istotnym obszarem interwencji jest sytuacja osób starszych. Powołanie i regularne funkcjonowanie Klubu Seniora potwierdza wzrost znaczenia polityki senioralnej na poziomie gminy oraz konieczność przeciwdziałania marginalizacji i izolacji tej grupy. Systematyczne spotkania, inicjatywy integracyjne oraz komponent edukacyjny stanowią ważny element lokalnego ekosystemu usług dla seniorów. W obliczu starzejącego się społeczeństwa i rosnącego udziału seniorów w populacji gminy konieczne jest rozwijanie wsparcia wykraczającego poza działalność Klubu Seniora, m.in. poprzez uruchomienie Dziennego Domu Pobytu oraz rozszerzenie usług opiekuńczych w domu i w trybie dziennym.

Kolejny kierunek działań dotyczy rodzin wymagających wsparcia opiekuńczo-wychowawczego. Obecność asystenta rodziny w strukturze GOPS oraz realizacja ukierunkowanych działań wskazują na występowanie deficytów w funkcjonowaniu części rodzin i potrzebę wczesnej, długofalowej interwencji ograniczającej ryzyko kierowania dzieci do pieczy zastępczej.

W latach 2020-2023 zaobserwowano zmienność liczby osób i gospodarstw domowych korzystających ze środowiskowych form pomocy społecznej, co odzwierciedla dynamiczne

wahania warunków społeczno-bytowych. Spadek beneficjentów w 2022 roku można wiązać z przejściową poprawą sytuacji ekonomicznej, natomiast wzrost w 2023 roku może sugerować pogorszenie warunków życia części mieszkańców bądź lepszą identyfikacji potrzeb i skuteczniejsze kierowanie wsparcia. Zasięg środowiskowej pomocy społecznej w gminie Rymań pozostawał w całym okresie wyższy niż średnie wartości dla powiatu kołobrzeskiego, województwa zachodniopomorskiego oraz kraju, co potwierdza ponadprzeciętną skalę wyzwań społecznych w lokalnej populacji. Wahania wskaźnika uzasadniają konieczność bieżącego monitoringu i elastycznego dopasowywania instrumentów pomocowych.

W konsekwencji system pomocy społecznej w gminie Rymań pełni kluczową rolę w lokalnej polityce społecznej: nie tylko łagodzi skutki kryzysów życiowych i wspiera odzyskiwanie samodzielności oraz reintegrację społeczną. Utrzymanie oraz dalszy rozwój zintegrowanego systemu wsparcia, obejmującego usługi lokalne oraz współpracę międzyinstytucjonalną i z organizacjami społecznymi, należy traktować jako priorytet samorządu w obliczu zmieniających się potrzeb mieszkańców.

#### OPIEKA ZDROWOTNA

Za ochronę zdrowia mieszkańców gminy Rymań odpowiada prywatna placówka PaKK-MED Sp. z o.o. oraz jedna apteka. W ostatnich latach występowały wahania liczby świadczeń, choć wdrożenie teleporad w 2024 r. poprawiło dostępność podstawowej opieki zdrowotnej. W gminie brakuje poradni specjalistycznych, zaplecza szpitalnego oraz stacjonarnej opieki nocnej i świątecznej, co zmusza mieszkańców do korzystania z placówek w większych ośrodkach (Kołobrzeg, Gryfice, Szczecin) i zwiększa koszty dojazdów. Kluczowe potrzeby to wzmocnienie podstawowej opieki zdrowotnej, rozwój teleporad i mobilnych form świadczeń oraz lepsza koordynacja z placówkami subregionalnymi.

#### AKTYWNOŚĆ SPOŁECZNA

W gminie Rymań obserwuje się systematyczny wzrost frekwencji wyborczej i zaangażowania obywatelskiego. Najsilniej rośnie udział w wyborach krajowych (parlamentarnych i prezydenckich), poprawiła się także aktywność w wyborach samorządowych po wcześniejszym spadku. Udział w wyborach do Parlamentu Europejskiego pozostaje niższy, choć długoterminowo rośnie. Istotną rolę w życiu społecznym odgrywają organizacje pozarządowe, które wspierają integrację mieszkańców, seniorów, dzieci i młodzież, a także działania sportowe, edukacyjne, prozdrowotne i ekologiczne.

#### BEZPIECZEŃSTWO PUBLICZNE

Na terenie gminy Rymań zadania z zakresu bezpieczeństwa publicznego prowadzone są przez: dzielnicowych Komendy Powiatowej Policji (KPP) w Kołobrzegu oraz jednostki Ochotniczych Straży Pożarnych (OSP Rymań, OSP Gorawino, OSP Starnin, OSP Drozdowo).

W latach 2020–2023 aktywność ratownicza w gminie Rymań była zmienna — występowały okresy zwiększonej liczby interwencji przeplatane spadkami. Pożary miały głównie małą skalę; w 2022 r. nastąpił wzrost zdarzeń średnich, a w 2023 r. wyłącznie małe, co może świadczyć o skuteczniejszej profilaktyce i szybszej reakcji służb. Miejscowe zagrożenia były silnie zmienne, szczególnie nasilone w 2022 r., najczęściej powodowane przez silne wiatry, rzadziej intensywne opady, kolizje drogowe czy pomoc medyczną. Alarmy fałszywe pojawiały się sporadycznie. Ogółem widać wpływ czynników pogodowych i sezonowych na liczbę zdarzeń oraz stabilizację sytuacji w 2023 r..

### **Sfera gospodarcza – podsumowanie**

#### **CHARAKTERYSTYKA GOSPODARCZA I RYNEK PRACY**

Działalność gospodarcza gminy Rymań w latach 2020-2024 charakteryzowała się umiarkowanym wzrostem podmiotów gospodarczych. W analizowanym okresie liczba zarejestrowanych firm ogółem zwiększyła się o 7,63% (29 działalności), z 380 w 2020 roku do 409 w 2024 roku. Strukturalnie dominującą grupę stanowią mikroprzedsiębiorstwa, które w 2024 roku obejmowały 95,66% wszystkich firm. Ich liczba wzrosła w analizowanym okresie o 31 jednostek, co wskazuje na istotne znaczenie najmniejszych form działalności gospodarczej. Z kolei liczba małych firm obniżyła się z 11 do 9, a liczba średnich pozostała niezmienna (1 podmiot). Brak dużych przedsiębiorstw świadczy o lokalnym profilu gospodarki, skoncentrowanym na drobnej przedsiębiorczości.

Analiza działalności gospodarczej według PKD potwierdza silne znaczenie budownictwa (sekcja F), którego liczba jednostek wzrosła ze 100 do 127, co odzwierciedla rozwój inwestycji infrastrukturalnych. Istotną rolę odgrywa także przetwórstwo przemysłowe (sekcja C – około 46-50 podmiotów) oraz handel (sekcja G), który mimo spadku z 66 do 58 pozostaje jednym z kluczowych sektorów. Stabilność wykazuje sektor zdrowia i pomocy społecznej (sekcja Q, 22-27 podmiotów) oraz obsługa rynku nieruchomości (sekcja L, 24-25 podmiotów). Wzrost odnotowano również w transporcie i logistyce (H), zakwaterowaniu i gastronomii (I) oraz usługach profesjonalnych i technicznych (M). Rolnictwo, leśnictwo i rybactwo utrzymują marginalny udział – około 23 jednostki rocznie.

Liczba podmiotów gospodarczych w przeliczeniu na 1 000 mieszkańców w latach 2020-2024 wzrosła z 102,0 do 113,0. Mimo poprawy, gmina Rymań wciąż pozostaje poniżej wartości dla powiatu kołobrzeskiego (199,0), województwa zachodniopomorskiego (157,0) oraz kraju (141,0). Liczba osób fizycznych prowadzących działalność gospodarczą zwiększyła się w analizowanym okresie z 83 do 91, co wskazuje na powolny, ale stabilny rozwój przedsiębiorczości indywidualnej.

Wpływy z podatków potwierdzają rosnące znaczenie aktywności gospodarczej. Dochody z CIT wzrosły z 107,8 tys. zł (w 2020 roku) do 296,1 tys. zł (w 2024 roku), tj. o 174,8%, po wcześniejszych wahaniach. PIT jako główne źródło dochodów jednostek samorządu terytorialnego wzrósł z 1,99 mln zł do 2,65 mln zł (o 33,1%), również przy przejściowym spadku w 2023 roku. Dane te potwierdzają rosnącą rentowność firm oraz poprawę dochodów mieszkańców.

Rynek pracy w gminie Rymań w latach 2020-2022 charakteryzował się spadkiem liczby bezrobotnych (z 79 do 28 osób), co przełożyło się na obniżenie stopy bezrobocia z 3,4% do 1,2%. W latach 2023-2024 trend uległ jednak odwróceniu – bezrobocie wzrosło do 50 osób (2,3% ludności w wieku produkcyjnym). Szczególnie dotknęło to kobiety, wśród których bezrobocie sięgnęło 3,5% w 2024 roku, podczas gdy wśród mężczyzn 1,4%, co wskazuje na strukturalne trudności w dostępie do zatrudnienia. Niemniej ogólna skala bezrobocia pozostaje niższa niż w 2020 roku, co świadczy o poprawie warunków lokalnego rynku pracy w dłuższej perspektywie.

Podsumowując, gospodarka gminy Rymań rozwija się w sposób zrównoważony, przy dominującym udziale mikroprzedsiębiorstw oraz rosnącej roli budownictwa i usług. Rosnące wskaźniki przedsiębiorczości oraz wpływy podatkowe, a także stosunkowo niski poziom bezrobocia w dłuższym okresie świadczą o poprawie kondycji lokalnej gospodarki. Wyzwania stanowią niski poziom przedsiębiorczości w porównaniu z otoczeniem, ograniczona skala większych firm oraz dysproporcje płciowe na rynku pracy.

## **Sfera przestrzenna i klimatyczno-środowiskowa – podsumowanie**

### **ŚRODOWISKO PRZYRODNICZE**

Gmina Rymań jest gminą wiejską znajdującą się w województwie zachodniopomorskim, w powiecie kołobrzeskim. Terytorium gminy podzielone jest na 9 jednostek pomocniczych (sołectw), w których skład wchodzi 26 miejscowości<sup>4</sup>: Rymań (Rymań, Bukowo, Gołkowo, Starza), Gorawino (Gorawino, Rębice), Jarkowo (Jarkowo, Mechowo, Petrykozy), Kinowo (Kinowo), Drozdowo (Drozdowo, Drozdówko, Lędowa), Dębica (Dębica, Strzebielewo), Leszczyn (Leszczyn, Mirowo), Rzesznikowo (Rzesznikowo, Czartkowo, Jaglino, Kamień Rymański, Płonino, Rzesznikówko, Skrzydłowo – Melno), Starnin (Starnin, Bębniąt).

Gmina Rymań należy do grupy mniejszych gmin województwa zachodniopomorskiego – w klasyfikacji powierzchni zajmuje 73 pozycję na 114 jednostek. Jej obszar wynosi 146,12 km<sup>2</sup>, co odpowiada około 20,1% całkowitej powierzchni powiatu kołobrzeskiego<sup>5</sup>.

---

<sup>4</sup> Raport o stanie Gminy Rymań za 2024 rok, str. 7

<sup>5</sup> Raport o stanie Gminy Rymań za 2024 rok, str. 9

W zakresie ukształtowania powierzchni Gmina Rymań, położona na Równinie Gryfickiej w obrębie Pobrzeża Szczecińskiego, charakteryzuje się młodoglacjalnym krajobrazem polodowcowym o lekkim nachyleniu w kierunku północno-zachodnim. Centralną część zajmują wyniesienia o rzeźbie falistej i miejscami płaskiej, natomiast w północno-zachodniej oraz południowej strefie dominują rozległe równiny obejmujące m.in. obszary wsi Jarkowo, Gorawino i Drozdowo oraz kompleksy leśne. Szczególnie wyrazistym elementem morfologii są ciągi wzgórz kemowych między Rzesznikowem, Starninem, Ledowem, Rymaniem i Dębicą aż po Drozdowo, stanowiące pagórki osiągające znaczne wysokości względne. Między pagórkami licznie występują obniżenia wytopiskowe oraz doliny o genezie rynnowej, co kształtuje lokalny krajobraz. Najniżej położony punkt znajduje się w dolinie Lnianki w rejonie Petrykoz. Pod względem glebowym przeważają grunty średniej i niskiej jakości – gleby brunatne klas IV-V oraz bielcowe klasy VI rozwinięte na piaskach, poddane procesowi bielcowania i cechujące się niską zawartością próchnicy, z predyspozycją do zalesień.

Struktura użytkowania potwierdza rolniczy charakter jednostki – największy udział mają użytki rolne, w tym grunty orne, przy istotnym udziale lasów iglastych i liściastych, a także w mniejszym (choć znaczącym) stopniu obszary zantropogenizowane. Obszary wodne zajmują jedynie niewielki odsetek terenów. Na obszarze gminy obowiązuje miejscowy plan zagospodarowania przestrzennego sporządzony dla przebiegu gazociągu wysokiego ciśnienia Płoty-Koszalin, uchwalony przez Radę Gminy Rymań 18 lutego 2009 roku (uchwała numer XXIX/166/09).

Zasoby przyrodnicze, rozumiane jako nieprzekształcone elementy środowiska, współdecydują o atrakcyjności turystycznej i gospodarczej gminy. W latach 2020-2024 odnotowano niewielki wzrost powierzchni lasów i gruntów leśnych, z 206,59 ha do 206,99 ha, czemu towarzyszył wzrost lesistości z 39,3% do 39,7% oraz wskaźnika powierzchni lasów na mieszkańca z 153,6 do 160,3 ara. Gmina położona jest w zasięgu Leśnictwa Niemierzyce i należy do Nadleśnictwa Gościno podlegającego pod Regionalną Dyрекcję Lasów Państwowych (RDLP) w Szczecinku. Uzupełnieniem potencjału są tereny zieleni urządzonej, w tym przede wszystkim zieleń cmentarna o łącznej powierzchni 4,5 ha, a także parki, zieleńce, zieleń uliczna i osiedlowa, których łączny areal w latach 2020-2023 oscylował wokół 7-8 ha, z relatywnie stałym udziałem w powierzchni gminy i umiarkowaną zmiennością wskaźnika powierzchni terenów przypadającej na 1 mieszkańca.

Formy ochrony przyrody, sklasyfikowane zgodnie z ustawą z dnia 16 kwietnia 2004 roku o ochronie przyrody, które znajdują się na terenie gminy Rymań to: obszary Natura 2000, użytk ekologiczny oraz pomniki przyrody. Do kluczowych obszarów Natura 2000 należą: Kemy Rymańskie (PLH320012), Torfowisko Poradz (PLH320065) oraz Dorzecze Regi (PLH320049). Na terenie gminy znajduje się również użytk ekologiczny Małża, a ponadto

ustanowiono tu 19 pomników przyrody, których ochrona ma na celu zachowanie cennych wartości przyrodniczych, krajobrazowych, historycznych i kulturowych.

Położenie i lesistość gminy determinują jej rolę w regionalnej sieci łączności ekologicznej. Przez obszar przebiegają korytarze ekologiczne o znaczeniu krajowym i regionalnym w tym korytarz Pobrzeża Zachodniopomorskiego (KPn-21B) łączący strefy nadmorskie z Pojezierzem Drawskim oraz korytarz Puszcza Goleniowska – Puszcza Koszalińska (GKPn-21A)<sup>6</sup>, spinający rozległe kompleksy leśne południa i północy regionu. W skali lokalnej najistotniejsze są doliny Mołstowej i Dębosznicy wraz z towarzyszącymi łąkami, mokradłami i lasami łągowymi, pełniące funkcję naturalnych tras migracji ssaków i ptaków. Obszar kemów Rymańskich stanowi węzeł integrujący korytarze obu dolin.

W rocznej ocenie jakości powietrza w województwie zachodniopomorskim analizowano, pod kątem ochrony zdrowia ludzi, stężenia SO<sub>2</sub>, NO<sub>2</sub>, CO, benzenu (C<sub>6</sub>H<sub>6</sub>), ozonu troposferycznego (O<sub>3</sub>), pyłu zawieszonego PM<sub>10</sub> i PM<sub>2,5</sub> oraz metali ciężkich w pyłe (Pb, As, Cd, Ni) i benzo(a)pirenu, a pod kątem ochrony roślin – SO<sub>2</sub>, NO<sub>x</sub> i O<sub>3</sub>. Klasyfikacji dokonywano względem poziomów dopuszczalnych i docelowych (klasa A – brak przekroczeń, klasa C – wystąpienie przekroczeń) oraz względem celu długoterminowego dla ozonu (klasa D1 – brak przekroczeń, D2 – przekroczenia).

Ocena jakości powietrza za 2024 rok wykazała, że strefa zachodniopomorska, do której należy gmina Rymań, uzyskała:

- dla ochrony zdrowia ludzi klasę A dla SO<sub>2</sub>, NO<sub>2</sub>, PM<sub>10</sub>, Pb, C<sub>6</sub>H<sub>6</sub>, CO, As, B(a)P, Cd, Ni, przy czym PM<sub>2,5</sub> sklasyfikowano jako A1, co oznacza niskie stężenia wymagające dalszego monitoringu, natomiast O<sub>3</sub> otrzymał klasę D2, co potwierdza przekroczenie poziomu celu długoterminowego,
- dla ochrony roślin klasa A dotyczyła SO<sub>2</sub> i NO<sub>x</sub>, podczas gdy O<sub>3</sub> ponownie uzyskał D2, wskazując na utrzymujący się problem środowiskowy.

W gminie Rymań odnotowano przekroczenia celu długoterminowego dla ozonu troposferycznego (O<sub>3</sub>) zarówno w aspekcie zdrowotnym, jak i w ochronie roślin. Bieżący monitoring jakości powietrza zapewniają czujniki Syngeos zainstalowane na budynku Gminnej Biblioteki Publicznej przy ulicy Koszalińskiej 41, które w czasie rzeczywistym rejestrują stężenia pyłów PM<sub>1</sub>, PM<sub>10</sub> i PM<sub>2,5</sub> oraz parametry meteorologiczne. Dane te są szczególnie przydatne dla osób wrażliwych na smog, a finansowanie i eksploatacja czujników przez samorząd mają również charakter prewencyjny — służą podnoszeniu świadomości na temat negatywnego wpływu spalania odpadów i niskiej jakości paliw na czystość powietrza.

---

<sup>6</sup> Mapa korytarzy ekologicznych 2012, <https://mapa.korytarze.pl/>

Gmina leży w dorzeczu Odry, w regionie wodnym Dolnej Odry i Przymorza Zachodniego. Głównymi ciekami są Mołstowa, przepływająca z południa na północny zachód i zasilana przez Czernicę, Rzesznicę, Pniewę i Wkrę, oraz Dębosznica kierująca się ku północy i łącząca się poza granicami gminy z Błotnicą. Koryta rzek są wąskie i meandrujące, otoczone podmokłymi łąkami, a lokalne urządzenia hydrotechniczne w rejonie Rymania i Gorawina stabilizują poziomy wód. W odniesieniu do wód stojących brak dużych jezior rynnowych; występuje jednak kilka mniejszych zbiorników, w tym jezioro Studnica (Popiel) o powierzchni 33,66 ha w obrębie Leszczyna oraz jezioro Starnin o powierzchni 7,04 ha, a także liczne stawy wytopiskowe różnej trwałości. Obszar gminy obejmuje kilka Jednolitych Części Wód Powierzchniowych; dla części z nich brak pełnej oceny stanu ze względu na niedostatek danych biologicznych, Mołstowa na odcinku od Czernicy do Brodźca charakteryzuje się dobrym stanem ekologicznym, natomiast Dębosznica wykazuje słaby stan ekologiczny i stan chemiczny poniżej dobrego, co przekłada się na zły stan ogólny. Wody podziemne zlokalizowane są na pograniczu JCWPd GW200047 i GW200048 i posiadają ocenę dobrą zarówno w aspekcie chemicznym, jak i ilościowym, przy braku Głównych Zbiorników Wód Podziemnych w granicach administracyjnych gminy.

Mapy zagrożenia i ryzyka powodziowego wskazują na występowanie stref narażonych na zalanie wzdłuż dolin Mołstowej i Dębosznicy. Ewentualne wezbrania obejmują przede wszystkim tereny niezabudowane – lasy, użytki rolne, łąki, pastwiska i mokradła – co wynika z historycznej lokalizacji osadnictwa na wyniesieniach i krawędziach wysoczyzn. Pojedyncze gospodarstwa położone blisko koryt rzek, m.in. w dolinie Mołstowej koło Petrykoz czy w dolinie Wkry, znajdują się jednak w zasięgu wody o średnim prawdopodobieństwie wystąpienia powodzi.

## INFRASTRUKTURA DROGOWA I DOSTĘPNOŚĆ KOMUNIKACYJNA

Układ komunikacyjny gminy Rymań tworzą:

- droga krajowa numer 6 (DK6), europejska trasa E28, o relacji granica państwa – Kołbaskowo – Gdynia. Droga ta stanowi główny szlak komunikacyjny w regionie, zapewniając połączenie z większymi miastami oraz dostęp do sieci autostrad i portów morskich.
- droga wojewódzka numer 112 (DW112) to trasa klasy GP (główna ruchu przyspieszonego) w województwie zachodniopomorskim. Łączy węzeł Wicimice drogi ekspresowej S6 z węzłem Koszalin Zachód drogi ekspresowej S11.

- droga wojewódzka numer 105 (DW105) znajdująca się w południowo-wschodniej części gminy, łącząca Świerzno z Gryficami. Stanowi istotne połączenie lokalne, ułatwiając dostęp do sąsiednich gmin i miast.<sup>7</sup>
- sieć dróg powiatowych i gminnych, które łączą poszczególne miejscowości w obrębie gminy oraz zapewniają dostęp do sąsiednich gmin i miast.

Przez teren gminy Rymań w 2024 roku przebiegało łącznie około 338,93 km dróg. Były to drogi<sup>8</sup>: gminne o łącznej długości około 271,41 km, powiatowe o łącznej długości 43,50 km, droga wojewódzka o długości 17,60 km, droga krajowa o długości 6,42 km.

W analizowanym okresie rozwój infrastruktury rowerowej był bardzo dynamiczny – w 2020 roku dostępnych było jedynie 0,7 km tras, natomiast w 2023 roku sieć osiągnęła 13,6 km, a wskaźnik dróg dla rowerów na 10 tysięcy ludności wzrósł z 1,87 do 37,27 km. Ścieżki rowerowe tworzą spójną sieć, w tym odcinki zrealizowane w ramach projektu Dorzecza Parsęty (łącznie 57 km tras asfaltowych w kilku gminach). Zostały one wyposażone w miejsca postojowe, co podniosło komfort użytkowników i zwiększyło walory turystyczne regionu.

Na terenie gminy brak jest własnego systemu transportu zbiorowego. Mieszkańcy korzystają z usług PKS i prywatnych przewoźników, co ogranicza dostępność i częstotliwość połączeń. Liczba przystanków autobusowych pozostaje od 2020 roku niezmienna i wynosi 37 sztuk, wszystkie będące w zarządzie gminy. Na terenie gminy brak jest również czynnej kolei oraz lotnisk i lądowisk; najbliższy port to Szczecin-Goleniów (w odległości około 90 km).

## MIESZKALNICTWO

Na podstawie analizy sytuacji mieszkaniowej na terenie gminy można zauważyć, że w latach 2020-2024 odnotowano systematyczną poprawę warunków zamieszkania, której towarzyszył wzrost liczby budynków mieszkalnych i mieszkań oraz poprawa wskaźników dotyczących mieszkalnictwa, takich jak powierzchnia użytkowa przypadająca na jedną osobę oraz liczba mieszkań na 1 000 mieszkańców. Liczba budynków mieszkalnych wzrosła z 657 do 684, natomiast liczba mieszkań z 1 243 do 1 261. W tym samym okresie przeciętna powierzchnia użytkowa 1 mieszkania zwiększyła się z 76 m<sup>2</sup> do 77,0 m<sup>2</sup>, a powierzchnia użytkowa na 1 osobę z 25,3 do 26,8 m<sup>2</sup>. Dane te wskazują na rosnący potencjał osiedleńczy gminy oraz poprawę komfortu życia mieszkańców.

Jednocześnie gmina kontynuowała rozbudowę infrastruktury technicznej. W latach 2020-2023 liczba przyłączy wodociągowych wzrosła z 500 do 523, a kanalizacyjnych z 467 do 492. Bardzo wysoki stopień wyposażenia budynków w sieć wodociągową (98,8% budynków) oraz systematyczny wzrost skanalizowania (z 77,9% do 80,7%) potwierdzają dobry poziom

<sup>7</sup> [http://www.zzdw.koszalin.pl/html/Klasy\\_i\\_dlugosci\\_drog/i/11028](http://www.zzdw.koszalin.pl/html/Klasy_i_dlugosci_drog/i/11028) (dostęp dnia 07.08.2025)

<sup>8</sup> *Raport o stanie Gminy Rymań za 2024 rok*, str. 9

zaopatrzenia w podstawowe usługi komunalne. Nadal jednak konieczne są dalsze inwestycje w rozbudowę i modernizację sieci kanalizacyjnej, aby sprostać rosnącej potrzebie mieszkańców oraz wymaganiom środowiskowym.

W zakresie zasobu komunalnego w 2024 roku gmina dysponowała 14 mieszkaniami, w tym 13 wynajmowanymi w ramach umów na czas nieoznaczony oraz 1 lokalem socjalnym. Ograniczona liczba lokali komunalnych, przy rosnących potrzebach społecznych, wskazuje na niedostateczne wsparcie dla gospodarstw domowych o niższych dochodach.

Rozwój mieszkalnictwa w gminie Rymań pozostaje uzależniony od dalszej poprawy dostępności infrastruktury technicznej oraz zwiększenia skali budownictwa komunalnego. W dłuższej perspektywie konieczne jest zintensyfikowanie działań inwestycyjnych i modernizacyjnych, które pozwolą nie tylko poprawić warunki bytowe mieszkańców, ale także wzmocnić atrakcyjność osiedleńczą gminy, przeciwdziałać niekorzystnym trendom demograficznym i wspierać spójność społeczną.

#### ZAOPATRZENIE W INFRASTRUKTURĘ TECHNICZNĄ

Główną infrastrukturę zaopatrzenia stanowią ujęcia wód podziemnych i stacje uzdatniania: dwie studnie i SUW w Rymaniu oraz jedna studnia i SUW w Gorawinie. W latach 2020-2023 długość sieci wodociągowej wzrosła z 139,8 do 147,7 km przy wysokim i stabilnym wskaźniku dostępności (86,7-87,1% ludności). Jednocześnie liczba użytkowników spadła z 3 647 do 3 588 osób, co może wynikać ze zmian ludności i struktury gospodarstw domowych.

Długość sieci kanalizacyjnej w 2024 roku wynosiła 86,38 km. Liczba mieszkańców korzystających z kanalizacji zwiększyła się z 1 862 (w 2020 roku) do 2 922 (w 2023 roku), co przełożyło się na wzrost wskaźnika dostępności z 49,8% do 80,1%. Na obszarze gminy nie funkcjonuje zbiorcza oczyszczalnia ścieków ani aglomeracja ściekowa – ścieki z części nieskanalizowanych odprowadzane są do punktów zlewnych (m.in. Kołobrzeg, Karlino, Korzyścienko) taborem asenizacyjnym. Uzupełnieniem systemu są rozwiązania indywidualne: liczba zbiorników bezodpływowych zmieniała się z 44 (2020-2021) do 112 (2022-2023), spadając do 80 (w 2024 roku), a liczba przydomowych oczyszczalni w 2024 roku wynosiła 18 sztuk, co potwierdza stopniową substytucję szamb instalacjami bardziej przyjaznymi środowisku.

Zaopatrzenie w ciepło realizowane jest wyłącznie w oparciu o źródła indywidualne (gaz, węgiel, pompy ciepła i inne). Na terenie gminy nie funkcjonuje ogólnodostępny system ciepłowniczy.

Sieć gazowa obejmuje miejscowości takie jak: Dębica, Drozdówko, Leszczyn, Rymań i Rzesznikowo. Przez teren gminy przebiega także gazociąg wysokiego ciśnienia. W latach 2020-2023 łączna długość sieci wzrosła z 51 945 do 52 564 m (przyrost o 619 m), przy

niezmiennej długości sieci przesyłowej (15 696 m) i wzroście sieci dystrybucyjnej (z 36 249 do 36 868 m). Liczba odbiorców gazu – gospodarstw domowych zwiększyła się z 300 do 344, z czego 250 wykorzystuje gaz do ogrzewania.

Sieć elektroenergetyczna pokrywa obszar całej gminy – zasilane są wszystkie jej miejscowości. Infrastrukturę stanowią sieć średniego napięcia 15 kV oraz gęsta sieć niskiego napięcia 0,4 kV doprowadzająca energię do odbiorców. Przez teren gminy przebiegają linie 110 kV zasilające okoliczne stacje 15 kV. Rymań nie posiada własnych Głównych Punktów Zasilania 110/15 kV, a więc wykorzystuje GPZ zlokalizowane na sąsiednich obszarach. Stan i konfiguracja sieci zapewniają wymaganą ciągłość dostaw.

Na terenie gminy usługi telekomunikacyjne i internet szerokopasmowy działają głównie w oparciu o sieci operatorów GSM/UMTS/LTE. Spośród 861 punktów adresowych aż 569 ma dostęp do stacjonarnych usług szerokopasmowych, natomiast 292 pozostaje poza ich zasięgiem. Zidentyfikowano także 528 tzw. „białych plam NGA” — obszarów, gdzie szybki internet nowej generacji jest niedostępny.

Wśród dostępnych technologii dominuje światłowód (53,39% zasięgu), następnie sieć miedziana parowa (32,89%) oraz rozwiązania FWA — stały dostęp radiowy (13,72%). Sieć koncentryczna miedziana nie występuje.

Dane te pokazują, że choć rozwój infrastruktury cyfrowej postępuje dynamicznie, jest on nierównomierny — część mieszkańców wciąż pozostaje bez dostępu do szybkiego internetu, co stanowi wyzwanie dla dalszego rozwoju gminy i wyrównywania szans cyfrowych.

Gospodarka odpadami obejmuje nieruchomości zamieszkałe i niezamieszkałe – w 2024 roku usługę odbioru i zagospodarowania realizował Zakład Usługowo-Handlowy JOD-KAR (Krzywopłoty 18, 78-230). Gmina wyposażyła mieszkańców w pojemniki i worki do selektywnej zbiórki odpadów. PSZOK funkcjonuje na terenie Zakładu Zagospodarowania Odpadów (ZZO) w Mirowie 14. W 2024 roku dominowały odpady zmieszane o masie 644,76 Mg. Istotny udział miały frakcje selektywne w tym opakowaniowe oraz biodegradowalne. Masa odpadów komunalnych na mieszkańcy 307,7 kg. Wskaźniki świadczenia usług odbioru utrzymywały się na poziomie około 59% dla nieruchomości zamieszkałych oraz 41% dla nieruchomości niezamieszkałych. Poziom recyklingu i przygotowania do ponownego użycia osiągnięty przez gminę w 2024 roku wyniósł 26,38% przy wymaganym minimum 45%, co wskazuje na konieczność intensyfikacji selektywnej zbiórki i działań edukacyjnych.

Wyroby azbestowe podlegają utylizacji w ramach Programu usuwania wyrobów zawierających azbest przyjętego uchwałą XXX/183/17. Według bazy azbestowej (dane na lipiec 2025 roku) zinwentaryzowano łącznie 1 819,239 Mg takich wyrobów. Usunięto 684,466 Mg, co stanowi 37,62%. Do unieszkodliwienia pozostaje 1 134,773 Mg, co odpowiada 62,38%. Dominują

wyroby w III stopniu pilności z masą 1 031,687 Mg i udziałem 56,71%. W II stopniu pilności znajduje się 71,825 Mg z udziałem 3,95%. W I stopniu pilności pozostaje 31,261 Mg z udziałem 1,72%. Konieczne jest utrzymanie finansowania wraz z regularnym monitoringiem stanu technicznego.

Ze względu na charakterystykę oraz uwarunkowania gminy odnawialne źródła energii mogą rozwijać się w oparciu o fotowoltaikę, energetykę wiatrową, biogaz oraz pompy ciepła. Uwarunkowania przyrodnicze i przestrzenne gminy sprzyjają tym technologiom. Implementacja OZE obniży koszty energii, zwiększy odporność na wahania cen paliw i poprawi jakość powietrza, jak również stworzy nowe miejsca pracy.

Na podstawie oceny syntetycznej i kierunków działań można stwierdzić, że Gmina Rymań dysponuje dojrzałą infrastrukturą wodociągową i elektroenergetyczną oraz rosnącą dostępnością kanalizacji i gazu. Kluczowe wyzwania to brak zbiorczej oczyszczalni ścieków oraz konieczność rozbudowy kanalizacji na obszarach nieobjętych siecią. Istotna jest również poprawa poziomu recyklingu do wartości wymaganych przepisami. Istotne jest ograniczanie obszarów pozbawionych dostępu do szybkiego internetu (tzw. białych plam NGA) oraz stopniowe zwiększanie zasięgu usług szerokopasmowych, aby zapewnić bardziej równomierny dostęp do nowoczesnej infrastruktury cyfrowej na terenie gminy. Ważne jest także sukcesywne usuwanie pozostałych wyrobów zawierających azbest oraz rozwój lokalnych źródeł OZE.

## 1.2. Analiza SWOT

Poniżej przedstawiono tabele, w których określono mocne i słabe strony oraz szanse i zagrożenia w wymiarze społecznym, gospodarczym, przestrzennym i klimatyczno-środowiskowym, które wywierają wpływ na dalszy rozwój gminy.

**Tabela 1. Analiza SWOT – wymiar społeczny**

Mocne strony	Słabe strony
<ul style="list-style-type: none"> <li>• duża liczba ludności w wieku produkcyjnym,</li> <li>• rozbudowana oferta kulturalna i rekreacyjna, rozwój oferty bibliotecznej,</li> <li>• lokalna tożsamość, zabytki i dziedzictwo kulturowe,</li> <li>• działania w zakresie opieki społecznej,</li> <li>• rosnący poziom aktywności społecznej,</li> <li>• dobry poziom bezpieczeństwa publicznego i przeciwpożarowego (policja, straż pożarna).</li> </ul>	<ul style="list-style-type: none"> <li>• negatywne trendy demograficzne (ujemny przyrost naturalny i ujemne saldo migracji mające przełożenie na spadek liczby ludności),</li> <li>• rosnący udział ludności w wieku poprodukcyjnym,</li> <li>• niski współczynnik skolaryzacji,</li> <li>• ograniczona liczba specjalistycznych porad medycznych.</li> </ul>
<b>Szanse</b>	<b>Zagrożenia</b>

<ul style="list-style-type: none"> <li>• środki zewnętrzne (unijne i krajowe) na rozwój szkolnictwa oraz opieki żłobkowej,</li> <li>• możliwość poprawy oferty edukacyjnej,</li> <li>• rozbudowa i promocja oferty turystyczno-kulturowej,</li> <li>• rozwój usług zdrowotnych (podstawowych i specjalistycznych),</li> <li>• zwiększenie integracji społecznej poprzez organizacje pozarządowe (NGO) oraz inicjatywy lokalne,</li> <li>• rosnąca aktywność i poziom integracji mieszkańców.</li> </ul>	<ul style="list-style-type: none"> <li>• pogłębiający się proces starzenia się społeczeństwa zwiększający koszty opieki zdrowotnej i pomocy społecznej,</li> <li>• odpływ uczniów i młodzieży do innych ośrodków poza terenem gminy,</li> <li>• możliwość marginalizacji uczniów o specjalnych potrzebach edukacyjnych,</li> <li>• zmienna sytuacja społeczno-bytowa (zmiany w liczbie beneficjentów pomocy społecznej),</li> <li>• degradacja części infrastruktury kulturowej i sportowej,</li> <li>• ryzyko pogłębienia się barier społecznych związanych z wykluczeniem cyfrowym, bezrobociem i niskim poziomem wykształcenia części mieszkańców.</li> </ul>
---	--

Źródło: Opracowanie własne

**Tabela 2. Analiza SWOT – wymiar gospodarczy**

<b>Mocne strony</b>	<b>Słabe strony</b>
<ul style="list-style-type: none"> <li>• systematyczny wzrost liczby podmiotów gospodarczych,</li> <li>• duża liczba mikroprzedsiębiorstw, obecność małych przedsiębiorstw,</li> <li>• rozbudowany sektor budownictwa i przemysłu,</li> <li>• wzrost wpływów z podatków dochodowych (PIT i CIT) do budżetu Gminy,</li> <li>• obecność znaczących lokalnych pracodawców.</li> </ul>	<ul style="list-style-type: none"> <li>• zmniejszająca się liczba ludności, szczególnie w wieku produkcyjnym,</li> <li>• niski wskaźnik przedsiębiorczości w przeliczeniu na mieszkańca,</li> <li>• słaba reprezentacja średnich i brak dużych przedsiębiorstw,</li> <li>• niewielkie zróżnicowanie działalności gospodarczej,</li> <li>• brak specjalnych stref ekonomicznych czy parków przemysłowych,</li> <li>• utrzymująca się różnica w bezrobociu między kobietami a mężczyznami.</li> </ul>
<b>Szanse</b>	<b>Zagrożenia</b>
<ul style="list-style-type: none"> <li>• wzrost gospodarczy kraju,</li> <li>• wzrost atrakcyjności inwestycyjnej regionu,</li> <li>• rozwój usług doradczych, inkubatorów i wsparcia technologicznego,</li> <li>• zwiększenie dostępności finansowania zewnętrznego (dofinansowania, programy unijne i krajowe),</li> <li>• rozwój rynku pracy, aktywizacja zawodowa bezrobotnych,</li> <li>• wzmacnianie wpływów podatkowych z działalności gospodarczej.</li> </ul>	<ul style="list-style-type: none"> <li>• rosnące bezrobocie,</li> <li>• zależność od drobnej działalności gospodarczej,</li> <li>• ograniczenia infrastrukturalne (brak nowoczesnych terenów inwestycyjnych),</li> <li>• niska atrakcyjność inwestycyjna w ujęciu regionalnym,</li> <li>• brak równowagi strukturalnej w zatrudnieniu,</li> <li>• niewystarczająca liczba inwestycji publicznych i prywatnych.</li> </ul>

Źródło: Opracowanie własne

**Tabela 3. Analiza SWOT – wymiar przestrzenny**

<b>Mocne strony</b>	<b>Słabe strony</b>
<ul style="list-style-type: none"> <li>• położenie gminy przy głównych drogach (m.in. DK6, DW112, DW105), w niewielkiej odległości (25-35 km) od Kołobrzegu, Świdwina, Białogardu, Płot i Gryfic,</li> <li>• połączenia ścieżką rowerową m.in. z Kołobrzegiem.</li> </ul>	<ul style="list-style-type: none"> <li>• niski poziom pokrycia obszaru gminy planami miejscowymi,</li> <li>• niewystarczający stan techniczny części dróg,</li> <li>• brak komunikacji zbiorowej skutkujący wykluczeniem komunikacyjnym i brakami w połączeniu z dużymi miastami regionu.</li> </ul>
<b>Szanse</b>	<b>Zagrożenia</b>
<ul style="list-style-type: none"> <li>• zwiększenie pokrycia obszaru planami miejscowymi,</li> <li>• rozwój publicznego transportu zbiorowego zarówno na terenie gminy, jak i łączącego ją z większymi ośrodkami,</li> <li>• modernizacja/poprawa infrastruktury drogowej.</li> </ul>	<ul style="list-style-type: none"> <li>• presja inwestycyjna i urbanistyczna prowadząca do rozpraszania zabudowy,</li> </ul>

Źródło: Opracowanie własne

**Tabela 4. Analiza SWOT – wymiar klimatyczno-środowiskowy**

<b>Mocne strony</b>	<b>Słabe strony</b>
<ul style="list-style-type: none"> <li>• bogactwo zasobów przyrodniczych (obszary chronione, duża powierzchnia terenów zielonych w tym lasów; występowanie zbiorników wodnych w tym jezioro Popiel),</li> <li>• dobrze rozwinięta infrastruktura techniczna (wodno-kanalizacyjna, energetyczna, gazowa, telekomunikacyjna).</li> </ul>	<ul style="list-style-type: none"> <li>• występowanie obszarów zagrożenia/ryzyka powodziowego.</li> </ul>
<b>Szanse</b>	<b>Zagrożenia</b>
<ul style="list-style-type: none"> <li>• rozwój odnawialnych źródeł energii (OZE), działania proekologiczne,</li> <li>• wdrożenie rozwiązań adaptacyjnych do zmian klimatu,</li> <li>• możliwość przyciągania inwestycji ekologicznych i turystycznych.</li> </ul>	<ul style="list-style-type: none"> <li>• postępujące zmiany klimatyczne,</li> <li>• zagrożenia powodziowe i podtopienia na narażonych obszarach,</li> <li>• zanieczyszczenie powietrza i niska efektywność energetyczna budynków,</li> <li>• zagrożenia hydrologiczne i degradacja ekosystemów wodnych.</li> </ul>

Źródło: Opracowanie własne

### 1.3. Potencjał gminy

Na podstawie przeprowadzonej diagnozy społecznej, gospodarczej oraz przestrzennej i klimatyczno-środowiskowej zidentyfikowano zasoby oraz produkty i usługi, mogące przynieść korzyści bezpośrednio lub pośrednio dla mieszkańców gminy Rymań.

Do głównych atutów gminy, świadczących o jej potencjale rozwojowym należą następujące zasoby oraz produkty i usługi:

- a) zasoby (charakterystyczne, nieprzetworzone i użyteczne elementy, materialne lub niematerialne, którymi dysponuje gmina):
- położenie komunikacyjne: gmina Rymań usytuowana jest w strategicznym położeniu wzdłuż trasy krajowej numer 6 (DK6/E28) oraz dróg o znaczeniu wojewódzkim (DW112, DW105), co zapewnia dogodny dostęp do głównych ośrodków gospodarczych i administracyjnych regionu. Położenie to stanowi istotny atut zarówno dla rozwoju lokalnego rynku pracy, jak i dla działalności transportowej, logistycznej oraz usługowej, o czym świadczy rosnąca liczba podmiotów w sektorze transportu i gospodarki magazynowej. Ułatwia ono także potencjalne przyciąganie inwestorów oraz rozwój turystyki przejazdowej.
  - dziedzictwo historyczno-kulturowe i zabytki: na terenie gminy Rymań znajdują się obiekty historyczne, które posiadają wartość kulturową i mogą stanowić elementy oferty turystycznej i edukacyjnej, np.: Hotel Pałac w Rymaniu – zabytkowy obiekt o funkcji hotelowej oraz historyczne zabudowania folwarczne zaadaptowane na cele usługowe i gastronomiczne, jak Zajazd Hasel. Obecność tych zasobów umożliwia rozwój produktów turystyki kulturowej i historycznej, wzmacniając tożsamość lokalną oraz atrakcyjność osadniczą gminy.
  - zasoby środowiskowe i krajobrazowe: Gmina charakteryzuje się wysokim udziałem terenów o wysokiej wartości przyrodniczej, w tym lasów, dolin rzecznych, zbiorników wodnych oraz innych terenów zielonych. Utrzymuje się tu stosunkowo niski poziom urbanizacji, co sprzyja ochronie środowiska naturalnego oraz możliwościom rozwoju funkcji ekstensywnych, takich jak agroturystyka, rekreacja. Tereny rolnicze i leśne oraz obecności użytków ekologicznych i korytarzy ekologicznych, tworzą spójny system środowiskowy, który jest ważny zarówno z punktu widzenia jakości życia, jak i długofalowej gospodarki przestrzennej.
- b) produkty i usługi (materialne produkty, zdarzenia oraz usługi, które są oferowane przez gminę):
- dostępność podstawowej infrastruktury edukacyjnej (szkolnictwo podstawowe, przedszkola): na terenie gminy funkcjonują przedszkola i szkoły podstawowe, zapewniające podstawowe potrzeby w zakresie edukacji i wychowania dzieci. Obecność tej infrastruktury wspiera stabilność demograficzną, poprawia jakość życia rodzin oraz ogranicza konieczność dojazdów dzieci do szkół w innych gminach.
  - dostęp do infrastruktury technicznej: obszar gminy posiada bardzo dobry poziom infrastruktury wodociągowej, kanalizacyjnej, gazowej, elektroenergetycznej oraz telekomunikacyjnej (w tym usługi internetu światłowodowego i telefonii komórkowej), które umożliwiają rozwój zabudowy mieszkaniowej oraz prowadzenie działalności gospodarczej w większości miejscowości.

- wysoki poziom bezpieczeństwa publicznego: na podstawie danych jakościowych można wskazać, że gmina utrzymuje wysoki poziom bezpieczeństwa – nie wykazano w dokumentacji zjawisk przestępczości czy patologii społecznych na poziomie zagrażającym spójności lokalnej. Stanowi to istotny czynnik zachęcający do osiedlania się oraz sprzyjający aktywności lokalnej.

Potencjał rozwojowy Gminy Rymań opiera się głównie na wymienionych powyżej zasobach o charakterze społecznym, gospodarczym oraz przestrzennym i klimatyczno-środowiskowym, jak również na oferowanych produktach i usługach.

#### 1.4. Bariery i potrzeby rozwojowe

Bariery rozwojowe stanowią niekorzystne zjawiska, niewykorzystane potencjały lub wewnętrzne i zewnętrzne czynniki uniemożliwiające lub utrudniające rozwój. Bariery rozwojowe przedstawiono w układzie: przyczyna → problem → potrzeba rozwojowa.

Na podstawie przeprowadzonej diagnozy społecznej, gospodarczej, przestrzennej i klimatyczno-środowiskowej Gminy Rymań określono przyczyny, problemy i potrzeby rozwojowe, które przedstawiono w poniższej tabeli w wymiarze społecznym, gospodarczym oraz przestrzennym i klimatyczno-środowiskowym.

**Tabela 5. Problemy, przyczyny i potrzeby rozwojowe gminy**

Przyczyna	Problem	Potrzeba rozwojowa
<b>Wymiar społeczny</b>		
<ul style="list-style-type: none"> <li>• Rozproszona struktura osadnicza i brak przestrzeni wspólnych,</li> <li>• Ograniczona oferta wydarzeń społeczno-kulturalnych o zasięgu lokalnym i gminnym.</li> </ul>	Niski poziom więzi społecznych i integracji mieszkańców w rozproszonych miejscowościach	<ul style="list-style-type: none"> <li>• Tworzenie i wyposażanie infrastruktury społecznej na terenie sołectw,</li> <li>• Organizowanie imprez i wydarzeń kulturalnych,</li> <li>• Zwiększenie dbałości o już istniejącą infrastrukturę sportowo-wypoczynkową.</li> </ul>
<b>Wymiar gospodarczy</b>		
<ul style="list-style-type: none"> <li>• Niewystarczająca oferta miejsc pracy.</li> <li>• Niekorzystne zmiany demograficzne.</li> </ul>	Spadek ludności w wieku produkcyjnym; Zwiększająca się liczba bezrobotnych	<ul style="list-style-type: none"> <li>• Tworzenie warunków dla wzrostu zatrudnienia poprzez wspieranie lokalnych inwestycji i przedsiębiorczości,</li> <li>• Poprawa warunków pracy i wynagrodzeń,</li> <li>• Promowanie przedsiębiorczości i podnoszenie kwalifikacji zawodowych mieszkańców</li> </ul>
<b>Wymiar przestrzenny i klimatyczno-środowiskowy</b>		
<ul style="list-style-type: none"> <li>• Brak zbiorowej komunikacji publicznej, skutkujący wykluczeniem komunikacyjnym</li> </ul>	Niska dostępność komunikacyjna	<ul style="list-style-type: none"> <li>• Rozwój komunikacji międzygminnej, w tym budowa linii autobusowych i/lub połączeń kolejowych,</li> </ul>

Przyczyna	Problem	Potrzeba rozwojowa
i brakami w połączeniu z dużymi miastami regionu, • Niezadawalający stan techniczny części dróg gminnych i infrastruktury okołodrogowej.		<ul style="list-style-type: none"> <li>Integracja z transportem regionalnym,</li> <li>Wprowadzenie zielonego transportu – rozwój komunikacji publicznej (elektryczne autobusy, transport na żądanie),</li> <li>Modernizacja i rozbudowa infrastruktury drogowej i okołodrogowej (w tym lokalnych dróg, ścieżek rowerowych, chodników, oświetlenia ulicznego).</li> </ul>

Źródło: Opracowanie własne na podstawie przeprowadzonej diagnozy społecznej, gospodarczej, przestrzennej i klimatyczno-środowiskowej gminy

## 2. Cele strategiczne rozwoju w wymiarze społecznym, gospodarczym przestrzennym i klimatyczno-środowiskowym, kierunki działań podejmowanych dla osiągnięcia celów strategicznych i oczekiwane rezultaty planowanych działań

Strategia Rozwoju powinna stanowić dokument bazowy, wspierać i synergicznie wpływać na realizację celów i działań sprecyzowanych w innych dokumentach planistycznych i strategicznych Gminy, wpływając na ożywienie społeczno-gospodarcze.

Wizja rozwoju określa stan docelowy, do którego władze lokalne oraz ich partnerzy będą dążyć, wykorzystując możliwości płynące z posiadanego potencjału własnego i szans pojawiających się w najbliższym otoczeniu. Wizja określa zatem, jak Gmina zamierza być postrzegana w przyszłości.

Uwzględniając powyższe, określono następującą wizję rozwoju:

**W 2031 roku Gmina Rymań jest atrakcyjnym miejscem do życia, pracy i zakładania rodzin, skutecznie zatrzymującym oraz przyciągającym młodych mieszkańców. Osiąga to poprzez rozwój budownictwa mieszkaniowego oraz poprawę komunikacji publicznej i infrastruktury drogowej, które zapewniają wygodę codziennego funkcjonowania i lepsze powiązanie z rynkiem pracy regionu.**

**Jednocześnie gmina pozostaje bezpieczną, przyjazną i dobrze zarządzaną przestrzenią wysokiej jakości życia, oferującą nowoczesną edukację, dostępne usługi zdrowotne i silną integrację społeczną. Rozwija zrównoważoną gospodarkę sprzyjającą lokalnej przedsiębiorczości i inwestycjom, zapewnia niezawodną infrastrukturę techniczną oraz tworzy warunki do zrównoważonego rozwoju poprzez działania proekologiczne i odpowiedzialne gospodarowanie zasobami przyrodniczymi.**

Cele strategiczne są odpowiedzią na problemy zdiagnozowane w ramach przeprowadzonej diagnozy Gminy i wynikają ze sformułowanej wcześniej wizji rozwoju Gminy. Wytyczają kierunki, którymi należy podążać, aby osiągnąć założony w niej stan. W ramach niniejszej Strategii określono łącznie 4 cele strategiczne: w wymiarze społecznym, gospodarczym, przestrzennym i klimatyczno-środowiskowym:

**Wymiar społeczny:**

— Wysoka jakość życia mieszkańców.

**Wymiar gospodarczy:**

— Zrównoważony rozwój gospodarczy oparty na lokalnym potencjale i powiązaniach z rynkiem pracy regionu.

**Wymiar przestrzenny:**

— Nowoczesna i funkcjonalna przestrzeń osadnicza.

**Wymiar klimatyczno-środowiskowy:**

— Dobra jakość środowiska przyrodniczego.

Wymiary rozwojowe Gminy są zależne od siebie i wzajemnie się przenikają. Zadania i cele zrealizowane w jednym wymiarze rozwojowym wpływają na realizację zadań i celów w innym, dzięki czemu powstaje efekt synergii wzmacniający osiągnięcie wymaganych wskaźników, co tylko przyspiesza realizację określonej wizji rozwoju Gminy.

Cele strategiczne będą osiągnięte poprzez realizację szczegółowych celów operacyjnych, które zaprezentowano w tabeli poniżej.

**Tabela 6. Cele strategiczne i operacyjne**

Wymiar	Cel strategiczny	Cele operacyjne
<b>Spółeczny</b>	1. Wysoka jakość życia mieszkańców	1.1. Wysokiej jakości oferta edukacyjna
		1.2. Kompleksowe usługi zdrowotne oraz opiekuńcze
		1.3. Aktywne i zintegrowane społeczeństwo
		1.4. Skuteczna ochrona zabytków oraz dziedzictwa kulturowego
<b>Gospodarczy</b>	2. Zrównoważony rozwój gospodarczy oparty na lokalnym potencjale i powiązaniach z rynkiem pracy regionu	2.1. Rozwinięta infrastruktura drogowa i okołodrogowa
		2.2. Wzmocniona przedsiębiorczość lokalna

<b>Przestrzenny</b>	3. Nowoczesna i funkcjonalna przestrzeń osadnicza	3.1. Powszechnie dostępna infrastruktura techniczna
		3.2. Sprzyjające warunki dla rozwoju budownictwa mieszkaniowego
<b>Klimatyczno-środowiskowy</b>	4. Dobra jakość środowiska przyrodniczego	4.1. Poprawa stanu środowiska naturalnego
		4.2. Racjonalna gospodarka zasobami wodnymi

Źródło: Opracowanie własne

#### Cel strategiczny 1. Wysoka jakość życia mieszkańców

- Cel operacyjny 1.1. Wysokiej jakości oferta edukacyjna.
- Cel operacyjny 1.2. Kompleksowe usługi zdrowotne oraz opiekuńcze.
- Cel operacyjny 1.3. Aktywne i zintegrowane społeczeństwo.
- Cel operacyjny 1.4. Skuteczna ochrona zabytków oraz dziedzictwa kulturowego.

Cel strategiczny Wysoka jakość życia mieszkańców koncentruje się na zapewnieniu odpowiednich warunków do rozwoju społecznego i indywidualnego, poprawie dostępności do usług publicznych oraz wzmocnieniu więzi wspólnotowych. Zakłada podejmowanie działań, które odpowiadają na kluczowe potrzeby mieszkańców – od wysokiej jakości edukacji, poprzez usługi zdrowotne i opiekuńcze, aż po tworzenie przestrzeni sprzyjających aktywności i integracji społecznej oraz integracji oraz ochronie dziedzictwa kulturowego. Realizacja tego celu opiera się na wdrażaniu przedsięwzięć o charakterze komplementarnym, wspierających rozwój kapitału ludzkiego, integrację społeczną i wzmacnianie lokalnej tożsamości.

Cel operacyjny Wysokiej jakości oferta edukacyjna – działania w ramach tego celu koncentrują się na podnoszeniu jakości usług edukacyjnych oraz rozwoju, modernizacji i doposażeniu jednostek oświatowych. Zakłada się zarówno poprawę wyników nauczania i rozwój kompetencji uczniów poprzez realizację projektów edukacyjnych, jak i poszerzenie oferty zajęć dodatkowych. Równolegle przewidziano rozwój, modernizację i doposażanie jednostek oświatowych, co obejmuje m.in. unowocześnienie sal dydaktycznych, zwiększenie jakości bazy lokalowej oraz stworzenie nowych przestrzeni do nauki i wypoczynku. Celem jest stworzenie nowoczesnego systemu edukacyjnego odpowiadającego na potrzeby uczniów i lokalnej społeczności.

Cel operacyjny Kompleksowe usługi zdrowotne oraz opiekuńcze – zakres celu obejmuje działania na rzecz zdrowia i wsparcia psychologicznego oraz rozwój lokalnego systemu pomocy społecznej. Przewiduje się zwiększenie dostępności do usług psychologicznych, rozszerzenie oferty programów profilaktycznych i poprawę jakości usług w obszarze zdrowia psychicznego. Równocześnie planowane jest utworzenie i rozwój placówek pomocy społecznej, takich jak Gminny Ośrodek Pomocy Społecznej czy Dzienny Dom Seniora. Celem

tych działań jest z jednej strony zwiększenie satysfakcji mieszkańców z jakości usług zdrowotnych, a z drugiej – ograniczenie skali wykluczenia społecznego poprzez rozwój usług opiekuńczych i wsparcie osób w trudnej sytuacji życiowej.

Cel operacyjny Aktywne i zintegrowane społeczeństwo – działania skupiają się na wzmacnianiu potencjału organizacji pozarządowych, aktywizacji mieszkańców oraz integracji społecznej. Wspierana będzie współpraca gminy z NGO, rozwój wolontariatu i projektów partycypacyjnych, a także realizacja projektów i wydarzeń promujących lokalną kulturę i integrację społeczną. Celem jest stworzenie warunków do aktywnego uczestnictwa mieszkańców w życiu społecznym, budowanie więzi wspólnotowych oraz kształtowanie silnej lokalnej tożsamości.

Cel operacyjny Skuteczna ochrona zabytków oraz dziedzictwa kulturowego – w ramach tego celu przewidziano działania na rzecz ochrony i poprawy stanu obiektów oraz terenów zabytkowych, rozwój oferty kulturalnej i organizację wydarzeń historyczno-turystycznych. Kluczowym aspektem jest zwiększenie dostępności mieszkańców do usług kultury, poszerzenie oferty kulturalnej oraz dotarcie do szerszego grona odbiorców. Realizacja tych przedsięwzięć sprzyja ochronie lokalnego dziedzictwa i podnoszeniu atrakcyjności gminy.

Realizacja poszczególnych celów operacyjnych w sposób zintegrowany i spójny przyczynia się do długofalowego wzrostu jakości życia mieszkańców, podnosząc standardy usług publicznych, wspierając rozwój kapitału społecznego oraz wzmacniając poczucie wspólnoty w gminie.

Tabela 7. Cel strategiczny 1. Wysoka jakość życia mieszkańców

Kierunek działań	Oczekiwane rezultaty działania	Wskaźnik osiągnięcia działania	Źródło finansowania	Podmioty odpowiedzialne za wdrożenie działania	Horyzont czasowy wdrażania działania
<b>Cel operacyjny 1.1.</b>					
Wysokiej jakości oferta edukacyjna					
Zwiększenie jakości usług edukacyjnych	<ul style="list-style-type: none"> <li>— podniesienie wyników nauki i rozwoju kompetencji kluczowych uczniów, poprawa dostępu do edukacji;</li> <li>— działania wspierające rozwój edukacji i przeciwdziałające szokowi edukacyjnemu (wsparcie dla szkół, nauczycieli i instytucji edukacyjnych);</li> <li>— większa liczba i oferta organizowanych zajęć dodatkowych.</li> </ul>	<ul style="list-style-type: none"> <li>— liczba zrealizowanych projektów poprawiających jakość edukacji;</li> <li>— wyniki egzaminu ósmoklasisty;</li> <li>— liczba uczniów w szkołach;</li> <li>— liczba uczniów objętych działaniami edukacyjnymi w ramach projektów;</li> <li>— liczba/oferta zajęć dodatkowych.</li> </ul>	<ul style="list-style-type: none"> <li>— środki własne (Budżet Gminy Rymań),</li> <li>— środki z funduszy europejskich, budżetu Państwa,</li> <li>— inne środki zewnętrzne.</li> </ul>	<ul style="list-style-type: none"> <li>— Urząd Gminy Rymań,</li> <li>— placówki oświatowo-wychowawcze funkcjonujące na terenie gminy.</li> </ul>	2026-2031
Rozwój, modernizacja i doposażenie jednostek oświatowych	<ul style="list-style-type: none"> <li>— poprawa bazy lokalowej obiektów oświatowych – zwiększenie jakości i unowocześnienie infrastruktury edukacyjnej;</li> <li>— zagospodarowanie strychu w budynku szkoły podstawowej,</li> <li>— podniesienie atrakcyjności szkół,</li> <li>— podniesienie jakości oferty edukacyjnej.</li> </ul>	<ul style="list-style-type: none"> <li>— liczba przebudowanych lub zmodernizowanych placówek edukacyjnych;</li> <li>— powierzchnia wyremontowanych obiektów;</li> <li>— liczba sal dydaktycznych wyposażonych w nowoczesny sprzęt edukacyjny,</li> <li>— liczba utworzonych placówek edukacyjnych.</li> </ul>	<ul style="list-style-type: none"> <li>— środki własne (Budżet Gminy Rymań),</li> <li>— środki z funduszy europejskich, budżetu Państwa,</li> <li>— inne środki zewnętrzne.</li> </ul>	<ul style="list-style-type: none"> <li>— Urząd Gminy Rymań,</li> <li>— placówki oświatowo-wychowawcze funkcjonujące na terenie gminy.</li> </ul>	2026-2031
<b>Cel operacyjny 1.2.</b>					
Kompleksowe usługi zdrowotne oraz opiekuńcze					
Działania na rzecz zdrowia i wsparcia psychologicznego	<ul style="list-style-type: none"> <li>— zwiększenie dostępności i rozwój usług w zakresie pomocy psychologicznej i terapeutycznej;</li> <li>— większa liczba realizowanych programów profilaktycznych;</li> </ul>	<ul style="list-style-type: none"> <li>— liczba programów profilaktycznych;</li> <li>— liczba osób korzystających z programów profilaktycznych;</li> </ul>	<ul style="list-style-type: none"> <li>— środki własne (Budżet Gminy Rymań),</li> </ul>	<ul style="list-style-type: none"> <li>— Urząd Gminy Rymań.</li> </ul>	2026-2031

Strategia Rozwoju Gminy Rymań na lata 2026-2031

Kierunek działań	Oczekiwane rezultaty działania	Wskaźnik osiągnięcia działania	Źródło finansowania	Podmioty odpowiedzialne za wdrożenie działania	Horyzont czasowy wdrażania działania
	<ul style="list-style-type: none"> <li>wzrost satysfakcji mieszkańców z dostępności i jakości usług w zakresie ochrony zdrowia, w tym zdrowia psychicznego.</li> </ul>	<ul style="list-style-type: none"> <li>liczba osób korzystających z usług w zakresie zdrowia psychicznego.</li> </ul>	<ul style="list-style-type: none"> <li>środki z funduszy europejskich, budżetu Państwa,</li> <li>inne środki zewnętrzne.</li> </ul>		
Wzmocnienie lokalnego systemu pomocy społecznej	<ul style="list-style-type: none"> <li>powstanie i kontynuacja działalności placówek pomocy społecznej – budowa i wyposażenie Gminnego Ośrodka Pomocy Społecznej;</li> <li>utworzenie Dziennego Domu Pobytu (Dzienny Dom Seniora);</li> <li>rozwój usług opiekuńczych;</li> <li>mniejsza liczba beneficjentów pomocy społecznej.</li> </ul>	<ul style="list-style-type: none"> <li>liczba nowo powstałych lub wyremontowanych placówek pomocy społecznej;</li> <li>liczba osób objętych wsparciem placówek pomocy społecznej;</li> <li>liczba osób objętych usługami opiekuńczymi;</li> <li>liczba beneficjentów świadczeń pomocy społecznej.</li> </ul>	<ul style="list-style-type: none"> <li>środki własne (Budżet Gminy Rymań),</li> <li>środki z funduszy europejskich, budżetu Państwa,</li> <li>Fundusze Europejskie dla Polski 2021-2027,</li> <li>Krajowy Plan Odbudowy (KPO),</li> <li>inne środki zewnętrzne.</li> </ul>	<ul style="list-style-type: none"> <li>Urząd Gminy Rymań.</li> </ul>	2026-2031
<b>Cel operacyjny 1.3.</b>					
Aktywne i zintegrowane społeczeństwo					
Wzmacnianie potencjału organizacji pozarządowych	<ul style="list-style-type: none"> <li>współpraca Gminy z organizacjami pozarządowymi, budowanie sieci współpracy i integracja sektora;</li> <li>wsparcie dla organizacji lokalnych i tradycji;</li> <li>wzmacnianie roli NGO w życiu społecznym i obywatelskim (kampanie informacyjne, rozwój wolontariatu lokalnego, projekty partycypacyjne).</li> </ul>	<ul style="list-style-type: none"> <li>liczba zawartych porozumień/ umów o współpracy z NGO;</li> <li>odsetek NGO aktywnie współpracujących z Gminą;</li> <li>liczba NGO korzystających ze wsparcia finansowego lub niefinansowego gminy;</li> <li>liczba inicjatyw wspierających dziedzictwo, tradycję i kulturę.</li> </ul>	<ul style="list-style-type: none"> <li>środki własne (Budżet Gminy Rymań),</li> <li>środki z funduszy europejskich, budżetu Państwa,</li> <li>inne środki zewnętrzne.</li> </ul>	<ul style="list-style-type: none"> <li>Urząd Gminy Rymań,</li> <li>organizacje pozarządowe działające na terenie gminy.</li> </ul>	2026-2031

Strategia Rozwoju Gminy Rymań na lata 2026-2031

Kierunek działań	Oczekiwane rezultaty działania	Wskaźnik osiągnięcia działania	Źródło finansowania	Podmioty odpowiedzialne za wdrożenie działania	Horyzont czasowy wdrażania działania
Aktywizacja i integracja społeczna	<ul style="list-style-type: none"> <li>— organizacja wydarzeń ukierunkowanych na integrację społeczną (na przykład letnie kino w plenerze) oraz promujących lokalną kulturę;</li> <li>— integracja społeczeństwa – wzrost udziału mieszkańców w życiu publicznym gminy;</li> <li>— polepszenie jakości życia mieszkańców.</li> </ul>	<ul style="list-style-type: none"> <li>— liczba imprez lokalnych;</li> <li>— liczba uczestników wydarzeń lokalnych.</li> </ul>	<ul style="list-style-type: none"> <li>— środki własne (Budżet Gminy Rymań),</li> <li>— środki z funduszy europejskich, budżetu Państwa,</li> <li>— inne środki zewnętrzne.</li> </ul>	— Urząd Gminy Rymań.	2026-2031
<b>Cel operacyjny 1.4.</b>					
Skuteczna ochrona zabytków oraz dziedzictwa kulturowego					
Zachowanie i ochrona dziedzictwa kulturowego	<ul style="list-style-type: none"> <li>— ochrona dziedzictwa kulturowego i zabytków;</li> <li>— poprawa stanu terenów i obiektów zabytkowych;</li> <li>— organizacja wydarzeń historyczno-turystycznych;</li> <li>— poprawa dostępności mieszkańców do usług kultury;</li> <li>— rozwój oferty kulturalnej i dotarcie do szerszego grona odbiorców.</li> </ul>	<ul style="list-style-type: none"> <li>— liczba zabytków i obiektów zabytkowych, których stan uległ poprawie;</li> <li>— liczba zorganizowanych działań o tematyce kształtowania dziedzictwa kulturowego;</li> <li>— liczba zorganizowanych wydarzeń historyczno-turystycznych;</li> <li>— liczba zrealizowanych działań z zakresu poszerzania oferty kulturalnej;</li> <li>— liczba wspartych instytucji kultury.</li> </ul>	<ul style="list-style-type: none"> <li>— środki własne (Budżet Gminy Rymań),</li> <li>— środki z funduszy europejskich, budżetu Państwa,</li> <li>— inne środki zewnętrzne.</li> </ul>	— Urząd Gminy Rymań.	2026-2031

Źródło: Opracowanie własne

Cel strategiczny 2. Zrównoważony rozwój gospodarczy oparty na lokalnym potencjale i powiązaniach z rynkiem pracy regionu.

— Cel operacyjny 2.1. Rozwinięta infrastruktura drogowa i okołodrogowa.

— Cel operacyjny 2.2. Wzmocniona przedsiębiorczość lokalna.

Cel strategiczny Zrównoważony rozwój gospodarczy oparty na lokalnym potencjale i powiązaniach z rynkiem pracy regionu koncentruje się na podniesieniu konkurencyjności gminy poprzez poprawę dostępności komunikacyjnej, wzmocnienie powiązań z ośrodkami pracy oraz aktywizację lokalnych zasobów społeczno-gospodarczych. Realizacja obejmuje przedsięwzięcia zwiększające mobilność mieszkańców i przedsiębiorstw, podnoszące bezpieczeństwo i jakość infrastruktury oraz tworzące warunki do rozwoju przedsiębiorczości i nowych inwestycji. Działania mają charakter komplementarny: infrastrukturalny, organizacyjny i prorozwojowy, tak aby jednocześnie poprawiać warunki prowadzenia działalności gospodarczej, ograniczać bariery na rynku pracy i podwyższać dochody gminy.

Cel operacyjny Rozwinięta infrastruktura drogowa i okołodrogowa – działania ukierunkowane są na systematyczną poprawę stanu technicznego i funkcjonalności układu drogowego oraz infrastruktury towarzyszącej. Obejmują rozbudowę i modernizację nawierzchni dróg gminnych i łączników z siecią wyższych klas, budowę dróg dojazdowych i parkingów, a także rozwój bezpiecznej infrastruktury pieszo-rowerowej (ciągi piesze, drogi dla rowerów, przejścia dla pieszych). Równolegle przewiduje się utrzymanie i rozwój komunikacji publicznej, w tym lokalnych linii autobusowych i układu przystanków. Efektem ma być wyższe bezpieczeństwo uczestników ruchu, lepszy komfort podróży, skrócenie czasów dojazdu do usług i miejsc pracy oraz zwiększenie spójności transportowej gminy z rynkiem regionalnym.

Cel operacyjny Wzmocniona przedsiębiorczość lokalna – zakres obejmuje aktywizację gospodarczą mieszkańców oraz poszerzanie lokalnej oferty inwestycyjnej. W pierwszym obszarze zakłada się rozwój kompetencji i kwalifikacji zgodnych z potrzebami rynku pracy, wsparcie inicjatyw przedsiębiorczych oraz wzmocnienie kapitału ludzkiego poprzez programy szkoleniowe i doradcze. W drugim – przygotowanie i udostępnianie terenów inwestycyjnych, tworzenie przyjaznych warunków dla lokowania nowych zakładów pracy i rozwoju istniejących firm. Oczekiwany rezultatem jest spadek bezrobocia, wzrost liczby miejsc pracy i nowych podmiotów gospodarczych oraz zwiększenie potencjału dochodowego gminy, co bezpośrednio poprawi sytuację materialną mieszkańców i atrakcyjność inwestycyjną obszaru.

Skoordynowana realizacja obu celów operacyjnych, łącząca inwestycje infrastrukturalne z działaniami prorozwojowymi na rynku pracy i w sferze przedsiębiorczości, prowadzi do trwałego wzmocnienia powiązań gospodarczych gminy z otoczeniem, zwiększenia

mobilności i aktywności zawodowej mieszkańców oraz systematycznego wzrostu lokalnego produktu i dochodów własnych. Dzięki temu gmina buduje przewagi konkurencyjne w skali regionu, przy jednoczesnym wykorzystaniu i rozwoju własnego potencjału.

Tabela 8. Cel strategiczny 2. Zrównoważony rozwój gospodarczy oparty na lokalnym potencjale i powiązaniach z rynkiem pracy regionu

Kierunek działań	Oczekiwane rezultaty działania	Wskaźnik osiągnięcia działania	Źródło finansowania	Podmioty odpowiedzialne za wdrożenie działania	Horyzont czasowy wdrażania działania
<b>Cel operacyjny 2.1.</b> Rozwinięta infrastruktura drogowa i okołodrogowa					
Poprawa warunków infrastruktury drogowej i okołodrogowej	<ul style="list-style-type: none"> <li>— bezpieczeństwo uczestników ruchu drogowego;</li> <li>— rozbudowa i modernizacja nawierzchni istniejących dróg – dobry stan techniczny dróg;</li> <li>— poprawa komfortu transportu drogowego;</li> <li>— zwiększenie dostępności usług poprzez budowę dróg dojazdowych, parkingów</li> <li>— poprawa infrastruktury okołodrogowej (oświetlenie uliczne, chodniki).</li> </ul>	<ul style="list-style-type: none"> <li>— długość wybudowanych/ rozbudowanych lub przebudowanych dróg;</li> <li>— długość zmodernizowanych dróg (m.in. z podziałem na rodzaj nawierzchni);</li> <li>— liczba miejsc parkingowych,</li> <li>— liczba wybudowanego oświetlenia ulicznego,</li> <li>— liczba zmodernizowanego oświetlenia ulicznego,</li> <li>— długość wybudowanych chodników.</li> </ul>	<ul style="list-style-type: none"> <li>— środki własne (Budżet Gminy Rymań),</li> <li>— środki z funduszy europejskich, budżetu Państwa,</li> <li>— inne środki zewnętrzne.</li> </ul>	— Urząd Gminy Rymań.	2026-2031
Rozbudowa i modernizacja infrastruktury pieszo-rowerowej	<ul style="list-style-type: none"> <li>— rozbudowa sieci dróg dla rowerów oraz ciągów pieszych;</li> <li>— zwiększenie bezpieczeństwa poprzez modernizację oraz rozbudowę chodników i przejść dla pieszych;</li> <li>— chodniki w dobrym stanie technicznym.</li> </ul>	<ul style="list-style-type: none"> <li>— długość chodników/ciągów pieszych;</li> <li>— liczba przejść dla pieszych;</li> <li>— długość dróg dla rowerów.</li> </ul>	<ul style="list-style-type: none"> <li>— środki własne (Budżet Gminy Rymań),</li> <li>— środki z funduszy europejskich, budżetu Państwa,</li> <li>— inne środki zewnętrzne.</li> </ul>	— Urząd Gminy Rymań.	2026-2031
Rozwój komunikacji publicznej	<ul style="list-style-type: none"> <li>— utrzymanie i rozwój komunikacji publicznej, w tym lokalnych linii autobusowych.</li> </ul>	<ul style="list-style-type: none"> <li>— liczba linii autobusowych;</li> <li>— liczba przystanków.</li> </ul>	<ul style="list-style-type: none"> <li>— środki własne (Budżet Gminy Rymań),</li> <li>— środki z funduszy europejskich, budżetu Państwa,</li> </ul>	— Urząd Gminy Rymań.	2026-2031

Strategia Rozwoju Gminy Rymań na lata 2026-2031

Kierunek działań	Oczekiwane rezultaty działania	Wskaźnik osiągnięcia działania	Źródło finansowania	Podmioty odpowiedzialne za wdrożenie działania	Horyzont czasowy wdrażania działania
			— inne środki zewnętrzne.		
<b>Cel operacyjny 2.2.</b> Wzmocniona przedsiębiorczość lokalna					
Rozwój przedsiębiorczości mieszkańców	<ul style="list-style-type: none"> <li>— aktywizacja gospodarcza mieszkańców;</li> <li>— podnoszenie umiejętności i kwalifikacji zawodowych mieszkańców gminy (z naciskiem na takie, które są przydatne/pożądane na rynku pracy);</li> <li>— rozwój lokalnego kapitału ludzkiego.</li> </ul>	<ul style="list-style-type: none"> <li>— liczba osób bezrobotnych;</li> <li>— udział osób bezrobotnych w wieku produkcyjnym w ogólnej liczbie ludności.</li> </ul>	<ul style="list-style-type: none"> <li>— środki własne (Budżet Gminy Rymań),</li> <li>— środki z funduszy europejskich, budżetu Państwa,</li> <li>— inne środki zewnętrzne.</li> </ul>	— Urząd Gminy Rymań.	2026-2031
Rozszerzenie oferty inwestycyjnej	<ul style="list-style-type: none"> <li>— tworzenie nowych zakładów pracy;</li> <li>— zmniejszenie lokalnego bezrobocia;</li> <li>— wzrost potencjału gospodarczego regionu;</li> <li>— wzrost dochodów gminy;</li> <li>— poprawa sytuacji materialnej mieszkańców poprzez zwiększenie szans na zatrudnienie.</li> </ul>	<ul style="list-style-type: none"> <li>— liczba osób bezrobotnych;</li> <li>— liczba miejsc pracy;</li> <li>— liczba nowo utworzonych zakładów pracy;</li> <li>— powierzchnia terenów inwestycyjnych.</li> </ul>	<ul style="list-style-type: none"> <li>— środki własne (Budżet Gminy Rymań),</li> <li>— środki z funduszy europejskich, budżetu Państwa,</li> <li>— inne środki zewnętrzne.</li> </ul>	— Urząd Gminy Rymań.	2026-2031

Źródło: Opracowanie własne

Cel strategiczny 3. Nowoczesna i funkcjonalna przestrzeń osadnicza

- Cel operacyjny 3.1. Powszechnie dostępna infrastruktura techniczna.
- Cel operacyjny 3.2. Sprzyjające warunki dla rozwoju budownictwa mieszkaniowego.

Cel strategiczny Nowoczesna i funkcjonalna przestrzeń osadnicza koncentruje się na podniesieniu jakości i niezawodności infrastruktury technicznej oraz cyfrowej, a także na tworzeniu stabilnych podstaw pod rozwój zasobów mieszkaniowych. Realizacja obejmuje skoordynowane przedsięwzięcia infrastrukturalne i planistyczne, które zwiększają bezpieczeństwo i ciągłość dostaw wody, poprawiają standard sanitarny i dostęp do szerokopasmowego internetu, a równolegle poprawiają rozwój budownictwa mieszkaniowego i infrastruktury czasu wolnego. Działania mają charakter komplementarny – łączą inwestycje liniowe, modernizacje, podłączenia nowych odbiorców i działania planistyczno-organizacyjne dotyczące zagospodarowania przestrzeni publicznych – tak, aby wzmacniać atrakcyjność osiedleńczą i inwestycyjną gminy.

Cel operacyjny Powszechnie dostępna infrastruktura techniczna – działania ukierunkowane są na rozbudowę i modernizację sieci wodociągowej i kanalizacyjnej w celu zapewnienia stabilnego i bezpiecznego dostępu do wody o odpowiedniej jakości oraz sprawnego odprowadzania ścieków. Przewiduje się zwiększanie długości sieci, systematyczny wzrost liczby przyłączy oraz podłączanie nowych gospodarstw domowych, co przekłada się na wyższy odsetek mieszkańców korzystających z instalacji. Równolegle realizowana będzie poprawa jakości sieci telekomunikacyjnej i dostępu do szybkiego internetu. Efektem ma być poprawa parametrów technicznych (długość i stan sieci, liczba przyłączy), wzrost penetracji usług (udział korzystających, zasięg) oraz jakości doświadczeń użytkowników (prędkości pobierania i wysyłania), co łącznie zwiększa atrakcyjność lokalizacyjną gminy dla mieszkańców i przedsiębiorców.

Cel operacyjny Sprzyjające warunki dla rozwoju budownictwa mieszkaniowego – interwencje obejmują wspieranie nowych inwestycji mieszkaniowych poprzez przygotowanie i uzbrajanie terenów, tworzenie oferty działek pod zabudowę jednorodzinną oraz rozwój zasobu mieszkań komunalnych o umiarkowanych kosztach. Działania te mają przeciwdziałać odpływowi młodych mieszkańców, stymulować napływ ludności oraz podnosić dochody gminy (m.in. z podatku od nieruchomości). Oczekiwane rezultaty to wzrost liczby nowo powstałych lokali mieszkalnych, zwiększenie liczby mieszkańców oraz systematyczne powiększanie powierzchni terenów przeznaczonych pod budownictwo mieszkaniowe, w tym lokali zrealizowanych na terenach przekazanych lub uzbrojonych przez gminę. W efekcie następuje zwiększenie podaży mieszkań i poprawa dostępności zasobu, co stabilizuje rynek lokalny i wzmacnia potencjał rozwojowy gminy. Uzupełnieniem działań mieszkaniowych jest

modernizacja i rozwój terenów sportowo-rekreacyjnych. Zakłada ona modernizację, rozbudowę i doposażenie obiektów pełniących funkcje rekreacyjne, rozwój placów zabaw, terenów spacerowych oraz obiektów sportowo-wypoczynkowych. Celem jest zwiększenie oferty spędzania wolnego czasu, poprawa jakości życia mieszkańców i integracja społeczności lokalnej.

Zintegrowana realizacja obu tych celów operacyjnych prowadzi do trwałej poprawy jakości życia, wzrostu atrakcyjności inwestycyjnej oraz stabilizacji demograficznej. Spójne podnoszenie standardu infrastruktury i rozwój zasobu mieszkaniowego wzmacnia konkurencyjność gminy w skali regionu, sprzyja lokalnej przedsiębiorczości i zapewnia długofalową zdolność do świadczenia usług publicznych na wysokim poziomie.

Tabela 9. Cel strategiczny 3. Nowoczesna i funkcjonalna przestrzeń osadnicza

Kierunek działań	Oczekiwane rezultaty działania	Wskaźnik osiągnięcia działania	Źródło finansowania	Podmioty odpowiedzialne za wdrożenie działania	Horyzont czasowy wdrażania działania
<b>Cel operacyjny 3.1.</b>					
Powszechnie dostępna infrastruktura techniczna					
Rozbudowa sieci kanalizacyjnej i wodociągowej	<ul style="list-style-type: none"> <li>— rozbudowa i modernizacja sieci wodociągowej;</li> <li>— rozbudowa i modernizacja sieci kanalizacyjnej;</li> <li>— lepsza jakość infrastruktury wodociągowej i kanalizacyjnej;</li> <li>— zapewnienie mieszkańcom stabilnego, bezpiecznego i nieprzerwanego dostępu do wody o odpowiedniej jakości;</li> <li>— wzrost atrakcyjności inwestycyjnej gminy dzięki dostępności infrastruktury niezbędnej do rozwoju budownictwa mieszkaniowego i działalności gospodarczej.</li> </ul>	<ul style="list-style-type: none"> <li>— długość sieci wodociągowej;</li> <li>— liczba przyłączy do sieci wodociągowej;</li> <li>— długość sieci kanalizacyjnej;</li> <li>— liczba przyłączy do sieci kanalizacyjnej;</li> <li>— liczba nowo podłączonych gospodarstw domowych do sieci wodociągowej i kanalizacyjnej;</li> <li>— udział korzystających z instalacji (wodociąg/kanalizacja) w ogólnej liczbie ludności.</li> </ul>	<ul style="list-style-type: none"> <li>— środki własne (Budżet Gminy Rymań),</li> <li>— środki z funduszy europejskich, budżetu Państwa,</li> <li>— inne środki zewnętrzne.</li> </ul>	— Urząd Gminy Rymań.	2026-2031
Poprawa jakości sieci telekomunikacyjnej, w tym dostępu do internetu	<ul style="list-style-type: none"> <li>— eliminacja tak zwanych „białych plam” w dostępie do sieci szerokopasmowej – rozbudowa i modernizacja sieci światłowodowych;</li> <li>— rozbudowa linii telekomunikacyjnych;</li> <li>— zwiększenie zasięgu i pojemności sieci mobilnych;</li> <li>— zwiększenie wykorzystania usług szerokopasmowych.</li> </ul>	<ul style="list-style-type: none"> <li>— liczba zidentyfikowanych i zlikwidowanych „białych plam”;</li> <li>— odsetek gospodarstw domowych objętych zasięgiem szerokopasmowego internetu;</li> <li>— długość wybudowanej/zmodernizowanej sieci telekomunikacyjnej (w tym światłowodowej);</li> <li>— średnie (lub mediana) prędkości pobierania i wysyłania.</li> </ul>	<ul style="list-style-type: none"> <li>— środki własne (Budżet Gminy Rymań),</li> <li>— środki z funduszy europejskich, budżetu Państwa,</li> <li>— inne środki zewnętrzne.</li> </ul>	— Urząd Gminy Rymań.	2026-2031
<b>Cel operacyjny 3.2.</b>					
Sprzyjające warunki dla rozwoju budownictwa mieszkaniowego					

Strategia Rozwoju Gminy Rymań na lata 2026-2031

Kierunek działań	Oczekiwane rezultaty działania	Wskaźnik osiągnięcia działania	Źródło finansowania	Podmioty odpowiedzialne za wdrożenie działania	Horyzont czasowy wdrażania działania
Wspieranie działań służących rozwojowi budownictwa mieszkaniowego	<ul style="list-style-type: none"> <li>— budowa mieszkań – wzrost liczby mieszkań;</li> <li>— wzrost liczby mieszkańców;</li> <li>— wzrost dochodów gminy związanych z podatkiem od nieruchomości;</li> <li>— wsparcie dla tanich mieszkań komunalnych i działek pod budownictwo jednorodzinne, mające na celu zatrzymanie odpływu młodych mieszkańców</li> <li>— promocja gminy.</li> </ul>	<ul style="list-style-type: none"> <li>— liczba powstałych nowych mieszkań na terenie gminy,</li> <li>— liczba osób zameldowanych na terenie gminy;</li> <li>— powierzchnia terenów przeznaczonych pod budownictwo mieszkaniowe,</li> <li>— liczba lokali mieszkalnych powstałych na przekazanych lub uzbromionych terenach.</li> </ul>	<ul style="list-style-type: none"> <li>— środki własne (Budżet Gminy Rymań),</li> <li>— środki z funduszy europejskich, budżetu Państwa,</li> <li>— inne środki zewnętrzne.</li> </ul>	<ul style="list-style-type: none"> <li>— Urząd Gminy Rymań.</li> </ul>	2026-2031
Modernizacja i rozwój terenów sportowo-rekreacyjnych	<ul style="list-style-type: none"> <li>— wzmocnienie i rozwój funkcji sal wiejskich – ze szczególnym ukierunkowaniem na funkcje rekreacyjne;</li> <li>— rozbudowa i modernizacja obiektów istniejących kultury i rekreacji;</li> <li>— rozbudowa oferty spędzania wolnego czasu;</li> <li>— wzrost liczby obiektów i obszarów sportowych, rekreacyjnych i wypoczynkowych.</li> </ul>	<ul style="list-style-type: none"> <li>— liczba spotkań/warsztatów realizowanych w świetlicach i salach wiejskich;</li> <li>— liczba obiektów/obszarów sportowych oraz rekreacyjno-wypoczynkowych;</li> <li>— liczba wybudowanych lub wyposażonych placów zabaw;</li> <li>— liczba utworzonych terenów spacerowych.</li> </ul>	<ul style="list-style-type: none"> <li>— środki własne (Budżet Gminy Rymań),</li> <li>— środki z funduszy europejskich, budżetu Państwa,</li> <li>— inne środki zewnętrzne.</li> </ul>	<ul style="list-style-type: none"> <li>— Urząd Gminy Rymań.</li> </ul>	2026-2031

Źródło: Opracowanie własne

Cel strategiczny 4. Dobra jakość środowiska przyrodniczego.

- Cel operacyjny 4.1. Poprawa stanu środowiska naturalnego.
- Cel operacyjny 4.2. Racjonalna gospodarka zasobami wodnymi.

Cel strategiczny Dobra jakość środowiska przyrodniczego koncentruje się na poprawie jakości ekosystemów lokalnych, ograniczeniu presji antropogenicznej oraz podniesieniu świadomości ekologicznej mieszkańców. Realizacja obejmuje kompleksowe działania inwestycyjne, edukacyjne i prewencyjne, które mają zapewnić zrównoważone wykorzystanie zasobów przyrodniczych, przeciwdziałać negatywnym skutkom zmian klimatu oraz zwiększyć bezpieczeństwo ekologiczne i hydrologiczne gminy.

Cel operacyjny Poprawa stanu środowiska naturalnego – działania w tym obszarze mają charakter zintegrowany – obejmują rozwój odnawialnych źródeł energii (OZE), poprawę systemu gospodarowania odpadami oraz edukację ekologiczną mieszkańców. Zakłada się montaż instalacji OZE, wzrost łącznej mocy zainstalowanych systemów oraz systematyczne zwiększanie ilości odpadów zbieranych selektywnie. Równocześnie przewidziano realizację programów edukacyjnych, kampanii społecznych i wydarzeń o charakterze proekologicznym, które angażują mieszkańców w ochronę środowiska. Drugim istotnym kierunkiem jest zagospodarowanie terenów zielonych – tworzenie nowych obszarów zieleni urządzonej, zwiększanie powierzchni terenów zielonych oraz prowadzenie nowych nasadzeń drzew, krzewów i zieleni niskiej w przestrzeni publicznej. Celem jest poprawa jakości krajobrazu, zwiększenie udziału zieleni w ogólnej powierzchni gminy oraz podniesienie walorów estetycznych i ekologicznych przestrzeni publicznych. Uzupełnieniem działań są projekty termomodernizacyjne, obejmujące zarówno budynki mieszkalne, jak i obiekty użyteczności publicznej. Realizacja tych inwestycji podnosi efektywność energetyczną budynków, obniża koszty ogrzewania, poprawia komfort cieplny mieszkańców i sprzyja adaptacji do zmian klimatu. Równocześnie prowadzone działania edukacyjne mają podnosić świadomość mieszkańców na temat jakości powietrza i efektywnego gospodarowania energią.

Cel operacyjny Racjonalna gospodarka zasobami wodnymi – zakres obejmuje działania mające na celu poprawę systemów retencyjnych i zabezpieczeń przeciwpowodziowych. Priorytetem jest zwiększanie lokalnej retencji wodnej poprzez przebudowę i konserwację rowów melioracyjnych, modernizację przepustów, budowę zbiorników retencyjnych i urządzeń odwodnieniowych. Jednocześnie przewiduje się wdrażanie systemów wczesnego ostrzegania i monitorowania poziomu wód, co pozwoli ograniczyć ryzyko występowania incydentów powodziowych. Działania są zgodne z Planem Gospodarowania Wodami na obszarze dorzecza Odry, obejmując renaturyzację cieków wodnych i odtwarzanie terenów zalewowych. Efektem jest poprawa bezpieczeństwa powodziowego, zwiększenie odporności gminy na

skutki zmian klimatycznych oraz lepsze gospodarowanie zasobami wodnymi w perspektywie długoterminowej.

Spójna realizacja celów operacyjnych sprzyja poprawie jakości środowiska, zwiększa odporność gminy na skutki zmian klimatycznych, a także wzmacnia proekologiczną świadomość mieszkańców. Dzięki tym działaniom gmina staje się obszarem bezpiecznym, przyjaznym środowisku i otwartym na zrównoważony rozwój społeczno-gospodarczy.

Tabela 10. Cel strategiczny 4. Dobra jakość środowiska przyrodniczego

Kierunek działań	Oczekiwane rezultaty działania	Wskaźnik osiągnięcia działania	Źródło finansowania	Podmioty odpowiedzialne za wdrożenie działania	Horyzont czasowy wdrażania działania
<b>Cel operacyjny 4.1.</b> Poprawa stanu środowiska naturalnego					
Zintegrowane działania na rzecz środowiska i edukacji ekologicznej	<ul style="list-style-type: none"> <li>— wzrost wykorzystania odnawialnych źródeł energii (OZE);</li> <li>— redukcja ilości odpadów i poprawa efektywności zarządzania gospodarką odpadami;</li> <li>— edukacja ekologiczna i kampanie społeczne.</li> </ul>	<ul style="list-style-type: none"> <li>— liczba zamontowanych OZE;</li> <li>— łączna moc zainstalowanych systemów OZE;</li> <li>— liczba ton odpadów zebranych selektywnie rocznie;</li> <li>— liczba przeprowadzonych wydarzeń dotyczących edukacji ekologicznej;</li> <li>— liczba uczestników działań edukacyjnych (dotyczących ochrony środowiska).</li> </ul>	<ul style="list-style-type: none"> <li>— środki własne (Budżet Gminy Rymań),</li> <li>— środki z funduszy europejskich, budżetu Państwa,</li> <li>— inne środki zewnętrzne.</li> </ul>	— Urząd Gminy Rymań.	2026-2031
Zagospodarowanie terenów zielonych	<ul style="list-style-type: none"> <li>— poprawa stanu i zwiększenie powierzchni terenów zieleni urządzonej;</li> <li>— nowe nasadzenia roślinności (drzew, krzewów, zieleni niskiej) w przestrzeniach publicznych.</li> </ul>	<ul style="list-style-type: none"> <li>— powierzchnia terenów zielonych;</li> <li>— wskaźnik udziału terenów zieleni w ogólnej powierzchni gminy;</li> <li>— liczba nowo nasadzonych różnych form roślinności.</li> </ul>	<ul style="list-style-type: none"> <li>— środki własne (Budżet Gminy Rymań),</li> <li>— środki z funduszy europejskich, budżetu Państwa,</li> <li>— inne środki zewnętrzne</li> </ul>	— Urząd Gminy Rymań.	2026-2031
Termomodernizacja budynków mieszkalnych oraz obiektów użyteczności publicznej	<ul style="list-style-type: none"> <li>— poprawa stanu środowiska;</li> <li>— poprawa komfortu cieplnego oraz efektywności energetycznej budynków;</li> <li>— adaptacja do zmian klimatu;</li> <li>— obniżenie kosztów energii cieplnej;</li> <li>— dostępność nowoczesnych rozwiązań technicznych;</li> </ul>	<ul style="list-style-type: none"> <li>— liczba budynków mieszkalnych poddanych termomodernizacji;</li> <li>— liczba budynków użyteczności publicznej poddanych termomodernizacji;</li> <li>— liczba wymienionych źródeł ciepła.</li> </ul>	<ul style="list-style-type: none"> <li>— środki własne (Budżet Gminy Rymań),</li> <li>— środki z funduszy europejskich, budżetu Państwa,</li> </ul>	— Urząd Gminy Rymań	2026-2031

Strategia Rozwoju Gminy Rymań na lata 2026-2031

Kierunek działań	Oczekiwane rezultaty działania	Wskaźnik osiągnięcia działania	Źródło finansowania	Podmioty odpowiedzialne za wdrożenie działania	Horyzont czasowy wdrażania działania
	— wzrost świadomości społecznej na temat jakości powietrza.		— inne środki zewnętrzne.		
<b>Cel operacyjny 4.2.</b>					
Racjonalna gospodarka zasobami wodnymi					
Retencja i ochrona zasobów wodnych	<ul style="list-style-type: none"> <li>— modernizacja i konserwacja urządzeń melioracyjnych;</li> <li>— zwiększenie retencji wodnej;</li> <li>— ochrona obszarów narażonych na podtopienia i powodzie, wdrażanie systemów prewencyjnych i zabezpieczeń przeciwpowodziowych;</li> <li>— realizacja działań wskazanych w Planie Gospodarowania Wodami dla dorzecza Odry jako możliwych do wdrożenia przez gminę Rymań – na przykład renaturyzacja cieków wodnych, odtworzenie terenów zalewowych, lokalne zabezpieczenia przeciwpowodziowe.</li> </ul>	<ul style="list-style-type: none"> <li>— długość odtworzonych rowów melioracyjnych;</li> <li>— liczba przepustów, zbiorników retencyjnych oraz punktów i urządzeń odwodnieniowych zmodernizowanych lub wybudowanych;</li> <li>— liczba zainstalowanych systemów ostrzegania i monitorowania poziomu wód;</li> <li>— liczba incydentów powodziowych.</li> </ul>	<ul style="list-style-type: none"> <li>— środki własne (Budżet Gminy Rymań),</li> <li>— środki z funduszy europejskich, budżetu Państwa,</li> <li>— inne środki zewnętrzne.</li> </ul>	— Urząd Gminy Rymań.	2026-2031

Źródło: Opracowanie własne

### 3. Model struktury funkcjonalno-przestrzennej gminy

#### 3.1. Struktura sieci osadniczej wraz z rolą i hierarchią jednostek osadniczych

Gmina Rymań jest gminą wiejską położoną w środkowej części województwa zachodniopomorskiego, w południowo-zachodniej części powiatu kołobrzeskiego. Graniczy z gminami: od północy z gminą Siemyśl (powiat kołobrzeski), od północnego-wschodu z gminą Gościno (powiat kołobrzeski), od południa i południowego wschodu z gminą Sławoborze (powiat świdwiński), od południa z gminą Resko (powiat łobeski), od zachodu z gminą Płoty (powiat gryficki).

Na terenie gminy Rymań wyodrębniono 9 jednostek pomocniczych (sołectw), w których skład wchodzi 26 miejscowości<sup>9</sup>.

**Tabela 11. Wykaz jednostek pomocniczych i miejscowości wchodzących w skład Gminy Rymań**

Lp.	Nazwa jednostki pomocniczej (sołectwo)	Nazwa miejscowości wchodzących w skład jednostki pomocniczej (sołectwa)
1	Rymań	Rymań, Bukowo, Gołkowo, Starza
2	Gorawino	Gorawino, Rębice
3	Jarkowo	Jarkowo, Mechowo, Petrykozy
4	Kinowo	Kinowo
5	Drozdowo	Drozdowo, Drozdówko, Lędowa
6	Dębica	Dębica, Strzebielewo
7	Leszczyn	Leszczyn, Mirowo
8	Rzesznikowo	Rzesznikowo, Czartkowo, Jaglino, Kamień Rymański, Płonino, Rzesznikówko, Skrzydłowo (Melno)
9	Starnin	Starnin, Bębniak

Źródło: Opracowanie własne na podstawie wykazu sołectw Gminy Rymań (Raport o stanie Gminy Rymań)

W celu zapewnienia zrównoważonego rozwoju przestrzennego oraz efektywnego zarządzania polityką lokalną, gmina została przeanalizowana w ujęciu funkcjonalnym i przestrzennym. Identyfikacja kluczowych stref użytkowania przestrzeni stanowi podstawę do określenia kierunków działań strategicznych w obszarze planowania społecznego, gospodarczego, przestrzennego i klimatyczno-środowiskowego. Na podstawie powyższych informacji oraz ogólnej charakterystyki struktury osadniczej gminy Rymań dokonano podziału struktury funkcjonalno-przestrzennej na trzy strefy:

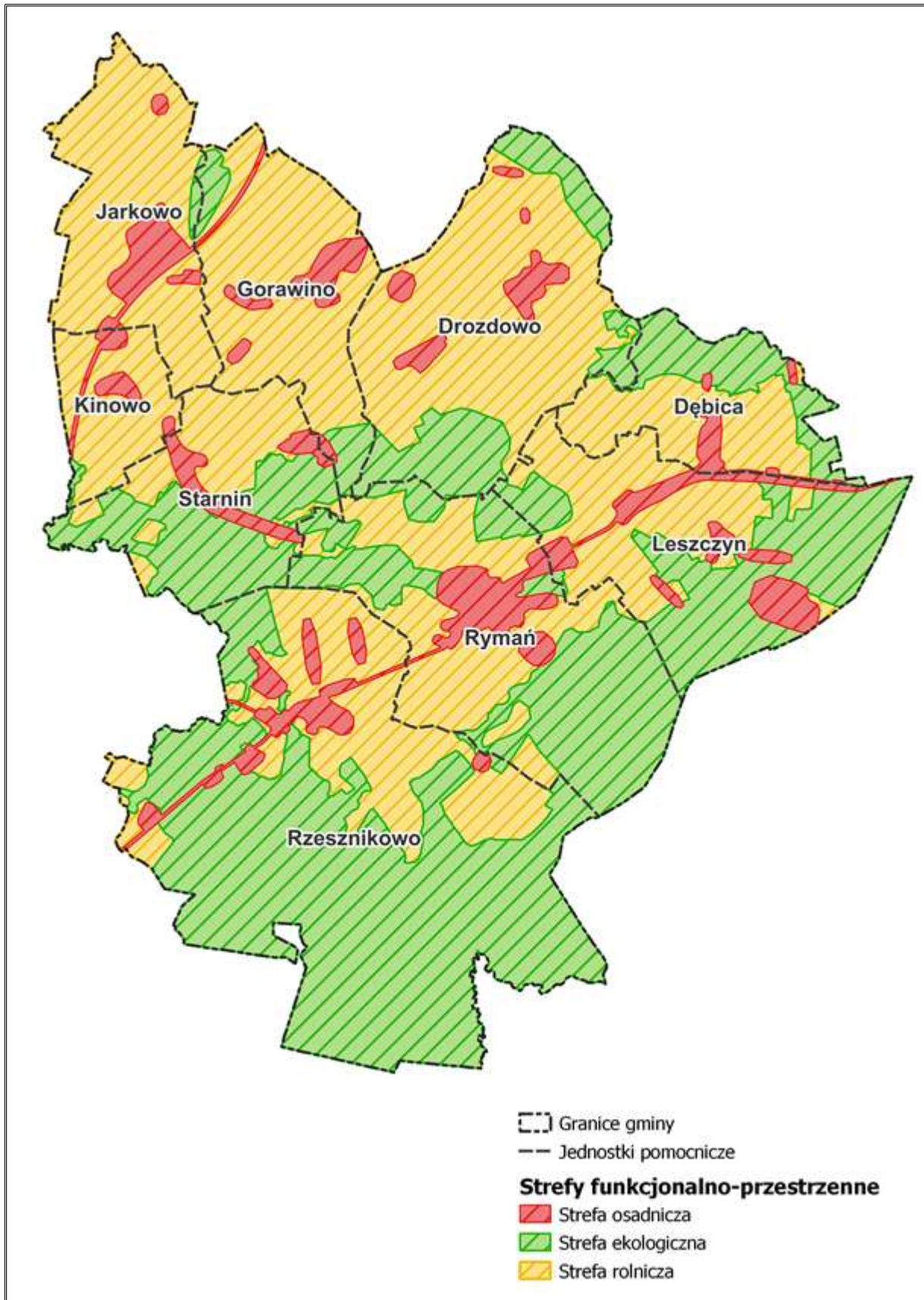
- **strefa osadnicza**, w której skład wchodzi tereny zabudowane (zantropogenizowane) oraz przewidziane do urbanizacji. W jej granicach znajdują się zwarte układy wsi, podstrefy rozwojowe i obszary przeznaczone do uzupełnienia zabudowy. Struktura tej strefy

<sup>9</sup> Raport o stanie Gminy Rymań za 2024 rok, str. 7

obejmuje zarówno zabudowę zagrodową i mieszkaniową, jak i nieuciążliwe funkcje usługowe.

- **strefa ekologiczna**, na którą składają się tereny leśne oraz zadrzewione i zakrzewione, jak również ciek i obszary wodne oraz inne tereny cenne przyrodniczo. W strefie tej szczególną wagę przykładana się do zachowania spójności systemu przyrodniczego gminy, ochrony różnorodności biologicznej oraz korytarzy ekologicznych.
- **strefa rolnicza**, czyli tereny produkcji rolniczej oraz pozostałe tereny wskazane do intensyfikacji produkcji rolnej. Podstawową funkcją jest produkcja roślinna i zwierzęca, a także działalność związana z obsługą gospodarstw rolnych.

Rysunek 1. Model struktury funkcjonalno-przestrzennej gminy Rymań – strefy funkcjonalno-przestrzenne



Źródło: Opracowanie własne

### 3.2. System powiązań przyrodniczych

Gmina Rymań cechuje się znacznym potencjałem środowiskowym, którego wyrazem jest rolniczo-leśny charakter użytkowania gruntów, duży udział powierzchni leśnych, obecność obszarów chronionych oraz występowanie terenów zieleni urządzonej. Jednostka sąsiaduje z pięcioma gminami, co zapewnia ciągłość przestrzenną systemów ekologicznych i migracyjnych, zwłaszcza w powiązaniu z dolinami rzek Mołstowej i Dębosznicy. Położenie w obrębie Równiny Gryfickiej (Pobrzeże Szczecińskie), ukształtowanej w wyniku procesów glacialnych, determinuje zróżnicowanie warunki krajobrazowe, sprzyjające kształtowaniu się mozaiki siedlisk – od suchych borów po torfowiska i wilgotne łąki. Dodatkowo usytuowanie gminy w zlewni Regi oraz Błotnicy powoduje występowanie lokalnych uwarunkowań hydrologicznych, w tym ryzyka podtopień w dolinach rzecznych, co ma istotne znaczenie dla gospodarowania przestrzenią i ochrony zasobów środowiskowych.

Profil funkcjonalny gminy ma charakter rolniczo-leśny – w strukturze użytkowania terenu dominują użytki rolne (przede wszystkim grunty orne) oraz znaczące powierzchnie leśne, natomiast tereny zantropogenizowane pełnią funkcję uzupełniającą o relatywnie mniejszym udziale powierzchniowym. Obszary wodne

W 2024 roku powierzchnia gruntów leśnych na terenie gminy wyniosła 5 948,52 ha, co stanowi 39,7% całkowitej powierzchni gminy. W strukturze własności gruntów leśnych dominują grunty publiczne o łącznej powierzchni 5 744,03 ha. Większość gruntów publicznych należy do Skarbu Państwa (5 741,53 ha), z czego 5 687,41 ha znajduje się w zarządzie Lasów Państwowych. Grunty leśne należące do właścicieli prywatnych zajmują natomiast 204,49 ha.

Tereny zieleni urządzonej na terenie gminy w 2023 roku zajmowały powierzchnię równą 7,20 ha, w tym 1,30 ha stanowiły parki, zieleńce i tereny zieleni osiedlowej, 0,10 ha zieleń uliczna, 1,30 ha zieleńce oraz 4,50 ha cmentarze.

Na terenie gminy Rymań znajdują się następujące formy ochrony przyrody:

- Obszar Natura 2000 Kemy Rymańskie,
- Obszar Natura 2000 Torfowisko Poradz,
- Obszar Natura 2000 Dorzecze Regi,
- Użytek ekologiczny Małża,
- Pomniki przyrody.

Przez teren gminy przebiegają dwa korytarze ekologiczne o znaczeniu ponadlokalnym:

- Pobrzeże Zachodniopomorskie (KPn-21 – korytarze ekologiczne 2012) – trasa wschód-zachód, spinająca strefy nadmorskie z Pojezierzem Drawskim,

— Puszcza Goleniowska-Puszcza Koszalińska (GKPN-16 – korytarze ekologiczne 2005) – południe-północ, łączący duże kompleksy leśne – przecina południowe lasy gminy.

Gmina Rymań zlokalizowana jest w obrębie następujących zlewni Jednolitych Części Wód Powierzchniowych:

- RW6000104286 Wkra,
- RW60001042849 Pniewa,
- RW6000114289 Mołstowa od Czernicy do Brodźca,
- RW60001043216899 Dębosznicza,
- RW60001042819 Mołstowa od źródeł do Czernicy wraz z Czernicą.

Ocena stanu wód wykazała, że jcwp, w których obszarze leży gmina Rymań odznaczają się złym stanem wód. Szczegóły przedstawiono w poniższej tabeli.

**Tabela 12. Ocena Jednolitych Części Wód Powierzchniowych (JCWP) na terenie gminy Rymań**

Kod i nazwa JCWP	Ocena stanu na podstawie oceny stanu GIOŚ 2014-2019 i oceny eksperckiej <sup>10</sup>				
	Stan/potencjał ekologiczny	Wskaźniki determinujące stan/potencjał ekologiczny	Stan chemiczny	Wskaźniki determinujące stan chemiczny	Stan (ogólny)
RW6000104286 (Wkra)	nie można dokonać oceny stanu/potencjału (brak badań biologicznych w JCWP)	azot ogólny; fitoplankton, fitobentos, makrofity, makrobezkręgowce, ichtiofauna	brak danych	nie dotyczy	-
RW60001042849 (Pniewa)	nie można dokonać oceny stanu/potencjału (brak badań biologicznych w JCWP)	azot ogólny; fitoplankton, fitobentos, makrofity, makrobezkręgowce, ichtiofauna	brak danych	nie dotyczy	-
RW6000114289 (Mołstowa od Czernicy do Brodźca)	dobry stan ekologiczny	nie dotyczy	brak danych	nie dotyczy	brak danych
RW60001043216899 (Dębosznicza)	słaby stan ekologiczny	nie dotyczy; ichtiofauna	stan chemiczny poniżej dobrego	benzo(a)piren, bromowane difenyletery, rtęć, heptachlor	zły stan wód
RW60001042819 (Mołstowa od źródeł do Czernicy wraz z Czernicą)	nie można dokonać oceny stanu/potencjału (brak badań biologicznych w JCWP)	Azot ogólny; makrofity, bezkręgowce, ichtiofauna	brak danych	nie dotyczy	brak danych

Źródło: Opracowanie własne na podstawie <https://karty.apgw.gov.pl/> (dostęp dnia 30.07.2025)

<sup>10</sup> Według klasyfikacji obowiązującej od 1 stycznia 2022 roku

W przypadku wód podziemnych na obszarze gminy nie występują Główne Zbiorniki Wód Podziemnych (GZWP) o znaczeniu krajowym – najbliższe duże zbiorniki zidentyfikowano poza jej granicami. Gmina leży na pograniczu dwóch jednolitych części wód podziemnych (JCWPd) o kodach: GW200047 oraz GW200048. Wody podziemne związane są z warstwami czwartorzędowymi i kredowymi, stanowiąc zasilanie dla lokalnych studni.

Informacje szczegółowe dotyczące oceny stanu wód podziemnych przedstawiono w tabeli.

**Tabela 13. Ocena Jednolitych Części Wód Podziemnych (JCWPd) na terenie gminy Rymań**

Kod i nazwa JCWPd	Ocena stanu na podstawie oceny stanu (2019) według Rozporządzenia MG MiŻS z dnia 11.10.2019 w sprawie kryteriów i sposobu oceny stanu jednolitych części wód podziemnych (Dz. U. 2019 poz. 2148)		
	Stan chemiczny	Stan ilościowy	Stan (ogólny)
GW200047	dobry	dobry	dobry
GW200048	dobry	dobry	dobry

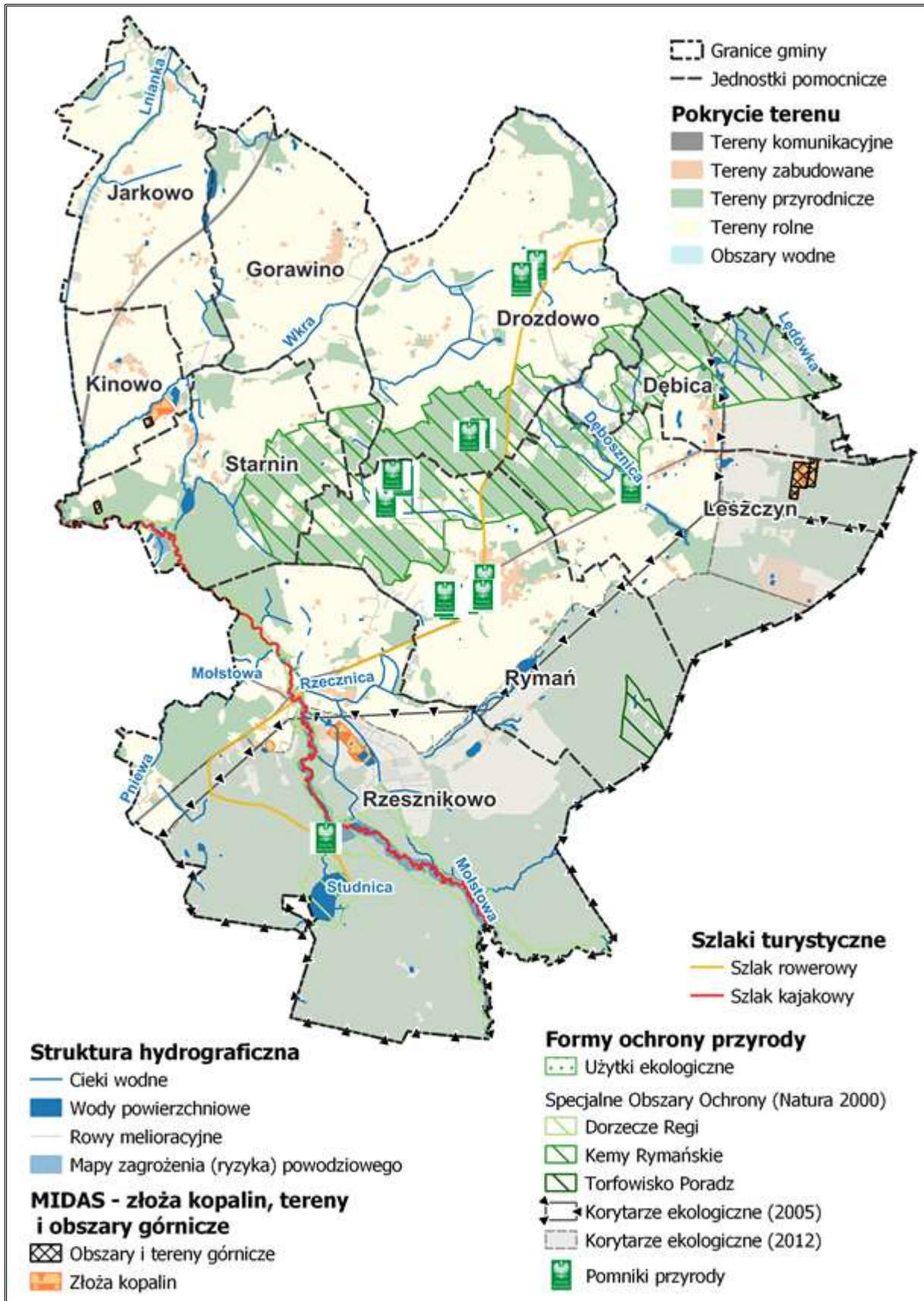
Źródło: Opracowanie własne na podstawie <https://karty.apgw.gov.pl/> (dostęp dnia 30.07.2025)

Na obszarze gminy obowiązuje plan gospodarowania wodami na obszarze dorzecza Odry. Znajduje się w nim m.in. opis działań dotyczących gospodarki wodnej objętych terenów.

Mapy zagrożenia/ryzyka powodziowego wskazują strefy zalewowe wzdłuż Mołstowej i Dęboszniczy (wody średniego prawdopodobieństwa). Ekspozycja dotyczy głównie terenów niezabudowanych (lasy, łąki, grunty rolne, mokradła) – historyczna lokalizacja wsi na kulminacjach ogranicza narażenie zabudowy. Wobec powyższego zagrożenie powodziowe ograniczone głównie do terenów niezabudowanych, co zmniejsza ryzyko dla mieszkańców.

Na terenie gminy występują udokumentowane złoża kopalin pospolitych – głównie kruszywa naturalnego w postaci piasków i żwirów. Zasoby te są rozpoznane i stanowią podstawę eksploatacji.

Rysunek 2. Model struktury funkcjonalno-przestrzennej gminy Rymań – środowisko przyrodnicze



Źródło: Opracowanie własne

### **3.3. Główne korytarze i elementy sieci transportowych, w tym pieszych i rowerowych**

Układ komunikacyjny gminy Rymań opiera się na strukturze dróg o różnym znaczeniu funkcjonalnym:

- droga krajowa numer 6 (DK6, europejska trasa E28) – kluczowy korytarz transportowy w regionie, łączący granicę państwa przez Kołbaskowo z Gdynią. Droga ta zapewnia powiązania gminy z głównymi ośrodkami miejskimi i siecią autostrad.
- droga wojewódzka numer 112 (DW112) – trasa klasy GP, łącząca węzeł Wicimice na drodze ekspresowej S6 z węzłem Koszalin Zachód na drodze ekspresowej S11.
- droga wojewódzka numer 105 (DW105) – zlokalizowana w południowo-wschodniej części gminy, stanowi ważne połączenie lokalne, prowadząc do Gryfic i Świerzna.
- drogi powiatowe i gminne – obsługują ruch lokalny, integrując poszczególne miejscowości gminy i zapewniając powiązania z gminami sąsiednimi.

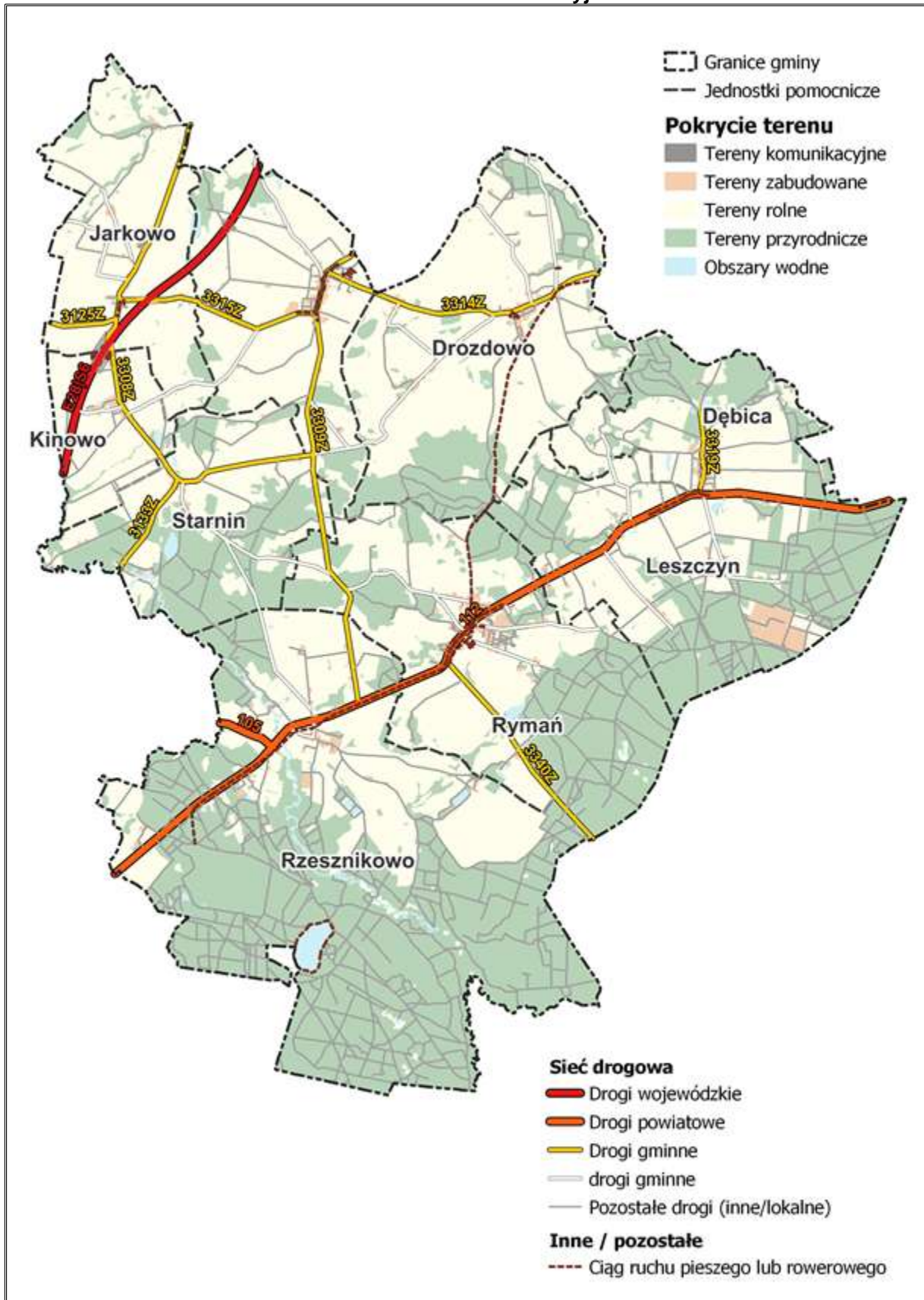
W 2024 roku na obszarze gminy Rymań eksploatowano łącznie około 338,93 km infrastruktury drogowej, w tym: drogi gminne – około 271,41 km, drogi powiatowe – 43,50 km, drogi wojewódzkie – 17,60 km oraz droga krajowa – 6,42 km.

Infrastruktura rowerowa znajdująca się na terenie gminy obejmuje około 14 km ścieżek (stan na 2024 rok) zrealizowanych głównie po 2022 roku.

Na obszarze gminy nie funkcjonuje własny system komunikacji zbiorowej i mieszkańcy korzystają z usług komercyjnych przewoźników autobusowych, w tym operatorów PKS i prywatnych firm busowych. Dostępne połączenia charakteryzują się ograniczoną częstotliwością i nie w pełni zaspokajają potrzeby społeczności lokalnej.

Do poprawy

Rysunek 3. Model struktury funkcjonalno-przestrzennej gminy Rymań – infrastruktura komunikacyjna



### **3.4. Główne elementy infrastruktury technicznej i społecznej**

Rozwinięta infrastruktura techniczna, obejmująca m.in. sieć wodociągową oraz kanalizacyjną, stanowi kluczowy element podnoszący standard życia mieszkańców jednostki samorządu terytorialnego. Zapewnia ona nieprzerwane dostawy wody spełniającej wymagania sanitarne oraz sprawny odbiór i oczyszczania ścieków. Dostępność takiej infrastruktury istotnie wpływa również na atrakcyjność osadniczą danego obszaru, sprzyjając napływowi nowych mieszkańców i inwestorów.

#### **Infrastruktura techniczna**

Na terenie gminy Rymań funkcjonuje rozbudowana sieć wodociągowa zapewniająca dostęp do wody pitnej dla zdecydowanej większości mieszkańców. Długość sieci wodociągowej w 2024 roku wynosiła 147,7 km przy wskaźniku dostępności na poziomie około 87% mieszkańców.

Sieć kanalizacyjna w 2024 roku wynosiła 86,38 km. Udział mieszkańców korzystających z sieci wzrósł z 49,8% w 2020 roku do 80,1% w 2023 roku. Na terenie gminy nie działa zbiorcza oczyszczalnia, ścieki trafiają do punktów zlewnych w Kołobrzegu, Karlinie i Korzyścienku. Dodatkowo, na obszarach nieobjętych siecią kanalizacyjną, funkcjonują zbiorniki bezodpływowe (80 sztuk w 2024 roku) oraz przydomowe oczyszczalnie ścieków (18 sztuk w 2024 roku).

Przez obszar gminy przebiega gazociąg obejmujący m.in. Dębicę, Drozdówko, Leszczyń, Rymań i Rzesznikowo. Brak jest gminnego systemu ciepłowniczego – ogrzewanie oparte jest na indywidualnych źródłach takich jak gaz, węgiel i pompy ciepła. Sieć elektroenergetyczna obejmuje wszystkie miejscowości gminy. Występują linie przesyłowe 110 kV oraz sieci SN 15 kV i NN 0,4 kV. Zasilanie realizowane jest poprzez GPZ 110/15 kV zlokalizowane poza obszarem gminy.

W zakresie sieci telekomunikacyjnej 569 z 861 punktów adresowych objętych jest usługami szerokopasmowymi, a 292 pozostają poza zasięgiem. Sieć opiera się głównie na światłowodzie (53,39%), w dalszej kolejności na miedzi parowanej (32,89%) i technologii FWA (13,72%).

W gminie funkcjonuje Punkt Selektywnej Zbiórki Odpadów Komunalnych znajdujący się przy ZZO w Mirowie 14 w Rymaniu.

Rysunek 4. Model struktury funkcjonalno-przestrzennej gminy Rymań – infrastruktura techniczna



Źródło: Opracowanie własne

### **Infrastruktura społeczna**

Infrastruktura społeczna gminy Rymań koncentruje się wokół placówek oświatowych, instytucji kultury oraz systemu wsparcia społecznego i zdrowotnego. Podstawę lokalnego systemu edukacji stanowi Szkoła Podstawowa im. Tadeusza Kościuszki w Rymaniu z oddziałami przedszkolnymi, uzupełniana przez Społeczną Szkołę Podstawową w Gorawinie oraz Publiczny Punkt Przedszkolny w Gorawinie, prowadzony przez stowarzyszenie – rozwiązanie to pozwala utrzymać dostępność edukacji i opieki przedszkolnej w rozproszonej strukturze osadniczej.

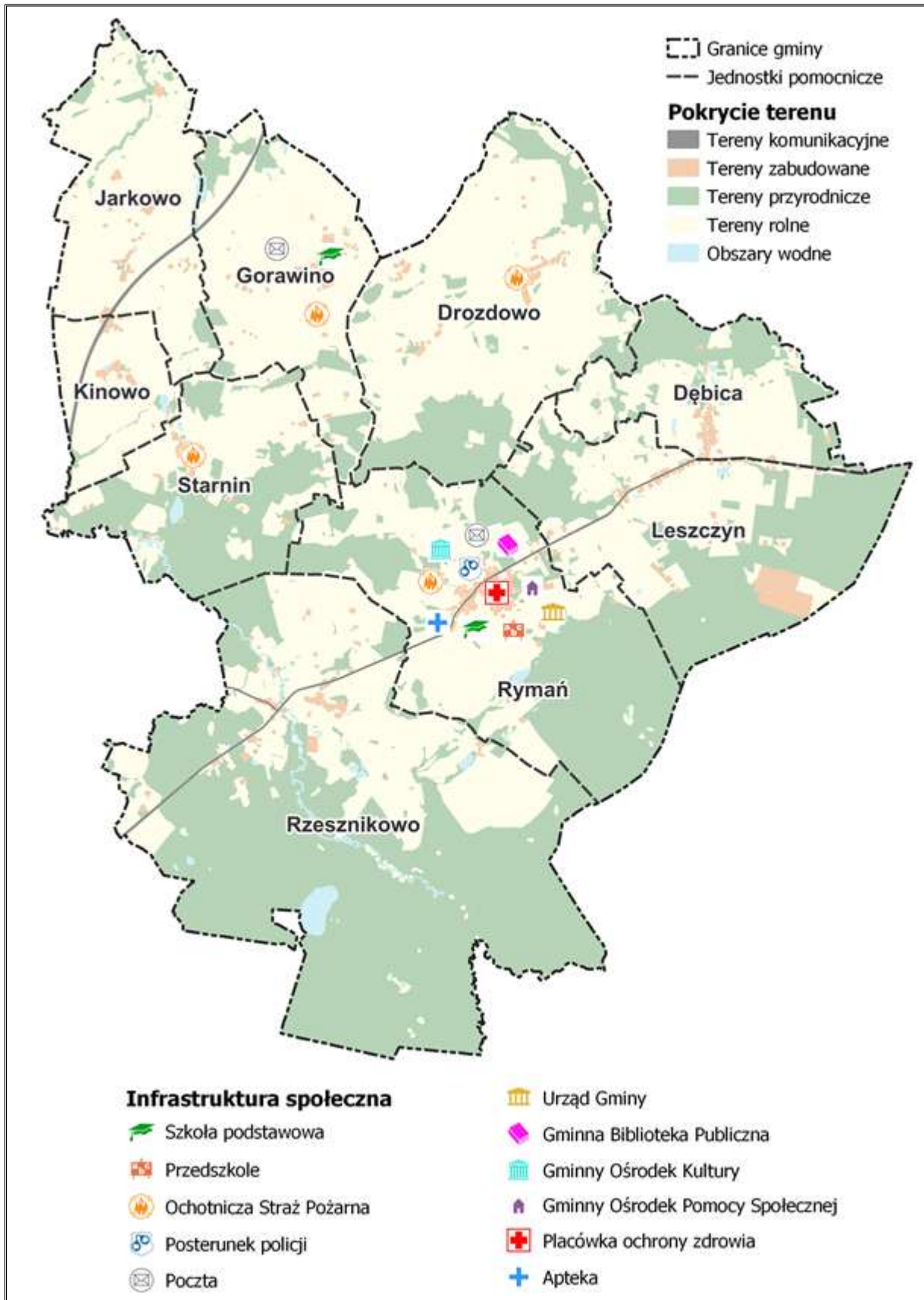
Na terenie Gminy Rymań zaplecze kulturalne i rekreacyjne budowane jest przez Gminny Ośrodek Kultury i Bibliotekę w Rymaniu, który – oprócz działalności programowej w siedzibie – wykorzystuje sieć świetlic wiejskich w dziewięciu sołectwach, zwiększając dostępność oferty animacyjnej i edukacyjnej.

Realizacją zadań z zakresu pomocy społecznej na obszarze administracyjnym gminy Rymań zajmuje się Gminny Ośrodek Pomocy Społecznej w Rymaniu.

Na terenie gminy Rymań w zakresie ochrony zdrowia działa placówka PaKK-MED Sp. z o.o. (ulica Szkolna 4, Rymań), stanowiąca podmiot prywatny oraz jedna apteka.

Bezpieczeństwo publiczne wspierają lokalne jednostki Ochotniczych Straży Pożarnych (OSP Rymań, OSP Gorawino, OSP Starnin, OSP Drozdowo) i działania Policji (Posterunek Policji w Rymaniu).

Rysunek 5. Model struktury funkcjonalno-przestrzennej gminy Rymań – infrastruktura społeczna



Źródło: Opracowanie własne

## **4. Ustalenia i rekomendacje w zakresie kształtowania i prowadzenia polityki przestrzennej w gminie**

### **4.1. Zasady ochrony środowiska i jego zasobów, w tym ochrony powietrza, przyrody i krajobrazu**

#### **Ochrona przyrody i różnorodności biologicznej**

- działania inwestycyjne należy realizować zgodnie z obowiązującymi przepisami prawa i dokumentami ochronnymi obowiązującymi dla danych obszarów, w szczególności:
  - na terenach objętych formami ochrony przyrody – zgodnie z zasadami wynikającymi z aktów ustanawiających te formy oraz planów ochrony lub zadań ochronnych, jeśli obowiązują,
  - na terenach leśnych – zgodnie z planami urządzania lasów,
  - na terenach dolin rzek i obszarach podmokłych – z uwzględnieniem potrzeby zachowania ciągłości ekologicznej i migracji zwierząt oraz funkcji retencyjnych,
  - na terenach rolnych i otwartych - poprzez unikanie rozpraszania zabudowy i utratę powiązań ekologicznych,
- zaleca się stosowanie rozwiązań techniczno-przestrzennych sprzyjających ochronie walorów przyrodniczo-krajobrazowych, w tym:
  - zachowanie i wprowadzanie zadrzewień śródpolnych, zakrzaczeń i pasów zieleni izolacyjnej,
  - utrzymywanie i renaturyzację naturalnych cieków i zbiorników wodnych, torfowisk i podmokłości,
  - zwiększanie zdolności retencyjnej ekosystemów oraz ochrona przed utratą łączności przestrzennej.
- zachęca się do wspólnych działań z gminami sąsiednimi w zakresie ochrony korytarzy ekologicznych i utrzymania systemu obszarów chronionych,
- ochrona różnorodności biologicznej obejmuje także utrzymywanie i odtwarzanie elementów charakterystycznych dla krajobrazu rolniczego, jak miedze, oczka wodne, pasy zadrzewień i żywopłoty.

#### **Ochrona zasobów wodnych i gospodarowanie wodami**

- zaleca się działania poprawiające jakość wód powierzchniowych i podziemnych poprzez:
  - modernizację systemów kanalizacyjnych i likwidację nieszczelnych zbiorników bezodpływowych,
  - ograniczanie odpływu zanieczyszczeń ze źródeł rolniczych (zgodnie z zasadami Dobrej Praktyki Rolniczej),
  - rozwój naturalnej i małej retencji wodnej (rowy, oczka wodne, zadrzewienia dolinne).

- nowe inwestycje w gospodarce wodnej i retencji powinny być poprzedzone analizą warunków przyrodniczych i zgodne z obowiązującymi planami zarządzania ryzykiem powodziowym oraz planem przeciwdziałania skutkom suszy,
- zaleca się ochronę stref zasilania głównych zbiorników wód podziemnych oraz terenów ujęć wody.
- rekomenduje się kształtowanie pasów zieleni i stref buforowych przy ciekach i jeziorach, przy czym ich szerokość i sposób zagospodarowania ustala się elastycznie, z uwzględnieniem ochrony jakości wód i krajobrazu.

#### **Ochrona powietrza atmosferycznego i klimatu akustycznego:**

- dąży się do poprawy jakości powietrza poprzez:
  - ograniczanie emisji z indywidualnych źródeł ciepła i rozwój scentralizowanych systemów grzewczych,
  - wspieranie modernizacji systemów ogrzewania i promowanie odnawialnych źródeł energii,
  - działania termomodernizacyjne w budynkach publicznych i mieszkalnych,
- w zakresie ochrony przed hałasem zaleca się:
  - kształtowanie zieleni izolacyjnej przy głównych trasach komunikacyjnych,
  - wspieranie rozwoju transportu alternatywnego (pieszy, rowerowy, zbiorowy) w celu ograniczenia ruchu samochodowego.

#### **Ochrona krajobrazu i ładu przestrzennego**

- ustalenia planistyczne powinny uwzględniać wyniki audytu krajobrazowego województwa zachodniopomorskiego, w tym wskazania krajobrazów priorytetowych i charakterystycznych form geomorfologicznych.
- zaleca się:
  - zachowanie harmonijnej mozaiki krajobrazowej (łąki, zadrzewienia, pola, lasy),
  - ograniczanie nadmiernej wycinki drzew przydrożnych, przy jednoczesnym dopuszczeniu prac niezbędnych dla bezpieczeństwa i infrastruktury,
  - wprowadzanie zieleni i biologicznych elementów zabudowy przy inwestycjach rekreacyjnych,
  - przeciwdziałanie niekontrolowanemu rozlewaniu się zabudowy na tereny otwarte.
- ochrona krajobrazu realizowana jest w sposób elastyczny, umożliwiający lokalny rozwój mieszkaniowy i turystyczny, z zachowaniem kluczowych walorów widokowych i przyrodniczych

## **Ochrona złóż kopalin i gruntów**

- eksploatacja surowców powinna być prowadzona w sposób racjonalny, przy jednoczesnym ograniczaniu degradacji środowiska i krajobrazu.

## **4.2. Zasady ochrony dziedzictwa kulturowego i zabytków oraz dóbr kultury współczesnej**

Działania w zakresie ochrony dziedzictwa kulturowego w Gminie Rymań prowadzone są zgodnie z ustawą z dnia 23 lipca 2003 r. o ochronie zabytków i opiece nad zabytkami, ustawą o planowaniu i zagospodarowaniu przestrzennym oraz innymi przepisami odrębnymi.

### Kierunki i zalecenia

- zaleca się obejmowanie ochroną terenów zachowujących tożsamość kulturową i cechy tradycyjnego krajobrazu, posiadających unikatowe walory krajobrazowe,
- zaleca się utrzymywanie cennych krajobrazowo przestrzeni otwartych, unikanie rozpraszania zabudowy na terenach rolnych i leśnych oraz preferowanie efektywnego zagospodarowania rezerw terenowych w istniejących strukturach osadniczych,
- zaleca się realizację zadań wynikających z wojewódzkiego i gminnego programu opieki nad zabytkami oraz wykorzystywanie dostępnych programów finansowania ochrony i rewaloryzacji zabytków,
- zaleca się zagospodarowanie i udostępnianie stanowisk archeologicznych w celach dydaktycznych, naukowych i turystycznych, z zachowaniem wymogów ochrony i po uzgodnieniu z WKZ,
- dopuszcza się zmianę funkcji i adaptację obiektów zabytkowych do nowych celów (kulturalnych, turystycznych, edukacyjnych, rekreacyjnych), jeśli nie prowadzi to do utraty ich wartości kulturowych i historycznych,
- zaleca się zachowanie i odtwarzanie dawnych układów zieleni (aleje, szpalery, parki),
- zaleca się tworzenie warunków dla rozwoju turystyki kulturowej, m.in. przez kształtowanie sieci tras i szlaków turystycznych, w tym powiązań międzygminnych, oraz rozwój infrastruktury towarzyszącej (punkty informacji, mała architektura, system oznakowania), z poszanowaniem krajobrazu i przyrody,
- zaleca się wykorzystanie walorów kulturowych gminy jako czynnika wspierającego rozwój turystyki, rekreacji i wypoczynku w sposób zrównoważony środowiskowo i krajobrazowo.

#### **4.3. Kierunki zmian w strukturze zagospodarowania terenów, w tym określenia szczególnych potrzeb w zakresie nowej zabudowy mieszkaniowej**

##### **Kierunki zmian w strukturze zagospodarowania terenów**

- należy dążyć do rozwoju zabudowy mieszkaniowej w oparciu o rzeczywiste zapotrzebowanie wynikające z procesów demograficznych i suburbanizacyjnych, przy jednoczesnym utrzymaniu ładu przestrzennego oraz ochronie wartości przyrodniczych i krajobrazowych,
- należy dążyć do racjonalnego kształtowania struktury działek ewidencyjnych i sposobów użytkowania gruntów, w tym odrolnienia, podziałów i scalenia nieruchomości, celem tworzenia zwartej struktury osadniczej i efektywnego wykorzystania przestrzeni,
- należy dążyć do lokalizowania nowej zabudowy mieszkaniowej w pierwszej kolejności w sąsiedztwie istniejących terenów zabudowanych, z dostępem do infrastruktury komunikacyjnej i technicznej, aby ograniczać rozpraszanie zabudowy,
- należy dążyć do prowadzenia racjonalnej polityki przestrzennej zgodnej z zasadami zrównoważonego rozwoju, dobrymi praktykami urbanistycznymi oraz efektywnym wykorzystaniem terenów już zurbanizowanych,
- należy dążyć do lokalizowania nowej zabudowy usługowej w sąsiedztwie terenów zamieszkania, tworząc wielofunkcyjne obszary zabudowy, zgodnie z przepisami dotyczącymi ochrony środowiska i klimatu akustycznego,
- należy dążyć do rozwijania budownictwa komunalnego i społecznego w miejscach zapewniających dostęp do usług publicznych i transportu,
- należy dążyć do uzupełniania nowej zabudowy mieszkaniowej o podstawowe usługi, tereny zieleni urządzonej i przestrzenie rekreacyjne, aby zapewnić wysoką jakość życia mieszkańców,
- należy dążyć do wykorzystania potencjału inwestycyjnego terenów wskazanych w polityce przestrzennej gminy, zwłaszcza pod zabudowę usługową i mieszkaniową, z uwzględnieniem skali rozwoju miejscowości,
- należy dążyć do lokalizowania zabudowy produkcyjnej, magazynowej i składowej przede wszystkim wzdłuż głównych szlaków komunikacyjnych, w miejscach odpowiednich środowiskowo i logistycznie, przy jednoczesnym minimalizowaniu ich uciążliwości dla terenów mieszkaniowych,
- należy dążyć do racjonalnego kształtowania nowych funkcji przestrzennych przy jednoczesnym zapobieganiu niekontrolowanemu rozprzestrzenianiu się zabudowy,
- należy dążyć do przeciwdziałania negatywnym skutkom suburbanizacji i konfliktom przestrzennym pomiędzy zabudową mieszkaniową, produkcyjną i zagrodową, poprzez właściwe ustalenia planistyczne,

### **Potrzeby w zakresie nowej zabudowy mieszkaniowej:**

Zgodnie z § 3 ust. 10 rozporządzenia Ministra Rozwoju i Technologii z dnia 8 grudnia 2023 r. w sprawie projektu planu ogólnego gminy, dopuszcza się określenie zapotrzebowania na nową zabudowę mieszkaniową wyższego niż wynika to ze wzoru podstawowego, o ile zostanie ono uzasadnione szczególnymi potrzebami mieszkaniowymi. Uzasadnienie to musi być przedstawione w dokumentacji planistycznej, w szczególności w części dotyczącej uwarunkowań i kierunków zagospodarowania przestrzennego, oraz powinno potwierdzać spełnienie wymagań określonych w art. 13d ustawy o planowaniu i zagospodarowaniu przestrzennym, przy jednoczesnym uwzględnieniu uwarunkowań, o których mowa w art. 13b.

Gmina Rymań znajduje się w bezpośrednim sąsiedztwie drogi ekspresowej S6, z własnym węzłem drogowym „Rymań”, co znacząco skraca czas dojazdu do większych ośrodków miejskich (Kołobrzeg, Koszalin, Szczecin). Dogodne połączenia transportowe zwiększają atrakcyjność lokalizacyjną dla osób migrujących z miast w poszukiwaniu tańszych gruntów oraz spokojniejszego środowiska zamieszkania.

W ostatnich latach obserwuje się wzrost zainteresowania osiedlaniem się na terenach wiejskich i podmiejskich. Coraz więcej osób wybiera gminy dobrze skomunikowane, oferujące większe działki i możliwość budowy domów jednorodzinnych.

Dane ewidencji gruntów i budynków oraz pozwolenia na budowę wskazują na zwiększoną liczbę nowych inwestycji mieszkaniowych w obrębie Gminy Rymań, co przekłada się na wyższe zapotrzebowanie.

#### **4.4. Zasady lokalizacji obiektów handlu wielkopowierzchniowego w rozumieniu ustawy z dnia 27 marca 2003 roku o planowaniu i zagospodarowaniu przestrzennym**

Na podstawie ustawy z dnia 27 marca 2003 roku o planowaniu i zagospodarowaniu przestrzennym jako handel wielkopowierzchniowy rozumie się handel realizowany w obiekcie handlowym o powierzchni sprzedaży powyżej 2 000 m<sup>2</sup>.

Obiekty te powinny być lokalizowane w pierwszej kolejności wzdłuż dróg krajowych, poza obszarami o wysokich walorach krajobrazowych, z zastosowaniem rozwiązań chroniących środowisko i krajobraz przed degradacją.

#### **4.5. Zasady lokalizacji kluczowych inwestycji celu publicznego**

Zgodnie z ustawą z dnia 27 marca 2003 roku o planowaniu i zagospodarowaniu przestrzennym, przez inwestycje celu publicznego rozumie się działania o znaczeniu lokalnym (gminnym) i ponadlokalnym (powiatowym, wojewódzkim, krajowym, międzynarodowym i ponadregionalnym), realizowane niezależnie od statusu podmiotu inwestującego i źródeł

finansowania, stanowiące realizację celów, o których mowa w art. 6 ustawy z dnia 21 sierpnia 1997 roku o gospodarce nieruchomościami.

Zasady lokalizacji inwestycji celu publicznego obejmują przedsięwzięcia z zakresu infrastruktury technicznej i społecznej, w tym m.in.:

- rozbudowę i modernizację systemu gospodarki wodno-ściekowej,
- budowę i rozbudowę sieci gazowych oraz energetycznych (w tym wykorzystanie odnawialnych źródeł energii),
- rozwój i przebudowę układu komunikacyjnego na poziomie lokalnym i ponadlokalnym,
- lokalizację elektrowni wiatrowych i innych instalacji OZE, z zachowaniem rygorów środowiskowych i prawnych,
- tworzenie i rozwój terenów usług publicznych, zieleni urządzonej, sportu, rekreacji oraz budownictwa socjalnego.

Zasady lokalizacji obowiązujące na terenie gminy Rymań:

- rezerwy terenowe dla inwestycji liniowych (drogi, sieci gazowe, energetyczne): wyznaczać w uzgodnieniu z dokumentami planistycznymi szczebla wojewódzkiego i właściwymi zarządcami sieci oraz dróg; dopuszcza się techniczne korekty przebiegu tras w celu zapewnienia wykonalności inwestycji,
- gospodarka wodno-ściekowa: realizować w ramach systemu ogólnogminnego, z wykorzystaniem węzłowych obiektów (stacje uzdatniania, oczyszczalnie) i sukcesywną integracją sieci; rozwiązania lokalne tylko w uzasadnionych przypadkach,
- inwestycje energetyczne i gazowe: planować z zapewnieniem niezawodności dostaw (zasilanie dwustronne, nowe stacje transformatorowe) oraz ciągłości pracy sieci; przebiegi i rezerwy uzgadniać na etapie planistycznym,
- energetyka wiatrowa i OZE: lokalizować zgodnie z obowiązującymi przepisami, w szczególności zachowując minimalną odległość turbin od zabudowy mieszkaniowej lub inną określoną w miejscowych planach zagospodarowania przestrzennego, oraz dotrzymując norm hałasu i wykonując analizy oddziaływania na środowisko (w tym uwzględnienie obszarów Natura 2000 i korytarzy ekologicznych).
- infrastruktura społeczna (usługi publiczne, tereny zieleni, sport, rekreacja, budownictwo socjalne): lokalizować w powiązaniu z istniejącą siecią osadniczą i układem transportowym, traktując te obszary jako lokalne przestrzenie publiczne kluczowe dla jakości życia mieszkańców.

#### **4.6. Kierunki rozwoju systemów komunikacji, infrastruktury technicznej i społecznej**

##### **System komunikacji:**

- należy dążyć do budowy i rozbudowy lokalnego układu komunikacyjnego, w tym infrastruktury obsługi transportu zbiorowego,
- należy dążyć do modernizacji, adaptacji i uzupełnienia istniejących tras drogowych, pieszych oraz rowerowych w celu zapewnienia pełnej obsługi terenów istniejącego i planowanego rozwoju osadnictwa oraz zwiększenia dostępności komunikacyjnej,
- należy dążyć do poprawy bezpieczeństwa ruchu drogowego poprzez realizację chodników, przejść dla pieszych i przejazdów rowerowych, budowę fizycznych środków uspokojenia ruchu,
- należy dążyć do rozwoju transportu zbiorowego poprzez przebudowę i rozbudowę sieci drogowej gminnej, tworzenie przystanków umożliwiających wygodne korzystanie z komunikacji publicznej,
- należy dążyć do budowy i integracji tras rowerowych regionalnych i ponadregionalnych z węzłami transportu zbiorowego oraz siecią lokalną, zgodnie z zasadami projektowania bezpiecznej infrastruktury rowerowej,
- należy dążyć do realizacji odwodnienia i oczyszczania wód opadowych z dróg i terenów zurbanizowanych w celu poprawy bezpieczeństwa i ochrony środowiska.

##### **Kierunki rozwoju infrastruktury technicznej**

- należy dążyć do projektowania przebiegu sieci infrastruktury technicznej w sposób minimalizujący kolizje z istniejącym i planowanym zagospodarowaniem oraz zgodny z przepisami ochrony środowiska, wód, gruntów rolnych i leśnych,
- należy dążyć do rozbudowy i modernizacji sieci wodociągowej oraz kanalizacyjnej; na terenach rozproszonej zabudowy dopuszcza się stosowanie przydomowych oczyszczalni ścieków i zbiorników bezodpływowych zgodnie z przepisami wodnymi i sanitarnymi,
- należy dążyć do poprawy bezpieczeństwa dostaw energii elektrycznej poprzez budowę, rozbudowę i modernizację sieci elektroenergetycznych niskiego i średniego napięcia oraz tworzenie stacji transformatorowych w zależności od zapotrzebowania odbiorców,
- należy dążyć do rozwoju i dywersyfikacji źródeł energii, w tym zwiększania udziału odnawialnych źródeł energii przy zachowaniu wymaganych stref bezpieczeństwa i przepisów ochrony środowiska,
- należy dążyć do eliminacji wysokoemisyjnych źródeł ogrzewania i wspierania efektywnych, niskoemisyjnych instalacji ciepłych, w tym OZE, a także do prowadzenia termomodernizacji budynków użyteczności publicznej i komunalnych,

- należy dążyć do eliminacji obszarów wykluczenia cyfrowego poprzez budowę i rozbudowę sieci szerokopasmowych i światłowodowych zapewniających mieszkańcom szybki dostęp do Internetu,
- należy dążyć do prowadzenia gospodarki odpadami zgodnie z obowiązującym wojewódzkim planem gospodarki odpadami, tworzenia warunków do selektywnej zbiórki, recyklingu i eliminacji nielegalnych wysypisk śmieci.

#### **Kierunki rozwoju infrastruktury społecznej**

- należy dążyć do zwiększania dostępności usług edukacyjnych poprzez rozbudowę i modernizację istniejącej sieci szkół, budowę nowych przedszkoli i żłobków w miejscach koncentracji mieszkańców oraz racjonalizację rozmieszczenia placówek,
- należy dążyć do poprawy dostępności i jakości opieki zdrowotnej i pomocy społecznej, dostosowanych do potrzeb osób starszych i z niepełnosprawnościami,
- należy dążyć do rozwoju infrastruktury sportowej i rekreacyjnej poprzez budowę i modernizację ogólnodostępnych obiektów sportowych, także przy placówkach oświatowych,
- należy dążyć do rozwoju infrastruktury kulturalnej, w tym adaptacji obiektów dziedzictwa kulturowego na potrzeby działalności kulturalnej i społecznej,
- należy dążyć do zapewnienia dostępności obiektów użyteczności publicznej dla osób o ograniczonej mobilności poprzez stosowanie rozwiązań architektonicznych zgodnych z zasadami projektowania uniwersalnego,
- należy dążyć do wspierania rozwoju budownictwa społecznego i komunalnego z myślą o młodych rodzinach, seniorach i osobach w trudnej sytuacji mieszkaniowej.

#### **4.7. Zasady lokalizacji urządzeń wytwarzających energię o mocy zainstalowanej przekraczającej 500 kW**

Przy lokalizacji urządzeń wytwarzających energię o mocy zainstalowanej przekraczającej 500 kW należy stosować obowiązujące przepisy prawa. W zakresie infrastruktury energii odnawialnej uwzględnia się obowiązujące regulacje prawne, w tym w szczególności wymóg zachowania minimalnej odległości elektrowni wiatrowych od obiektów zwłaszcza budynków mieszkalnych.

Dla obszarów rozmieszczenia farm fotowoltaicznych przewiduje się lokalizację obiektów bud. Lokalizacja instalacji do wytwarzania energii ze źródeł odnawialnych powinna odbywać się z preferowaniem obszarów i miejsc o największym potencjale zasobowym, przy uwzględnieniu konieczności eliminowania lub maksymalnego ograniczania zagrożeń i negatywnego oddziaływania tej infrastruktury na środowisko, w tym na bioróżnorodność, powiązania przyrodnicze, walory krajobrazowe oraz zdrowie ludzi, w tym:

- elektrowni wiatrowych wszędzie tam, gdzie brak przeciwwskazań wynikających z potrzeb ochrony środowiska przyrodniczego, krajobrazu kulturowego oraz bezpieczeństwa i obronności państwa, z uwzględnieniem obowiązujących przepisów odrębnych,
- instalacji na biomasę i biogaz na terenach wiejskich, w tym na drewno odpadowe, słomę odpadową z rolnictwa, pozostałości siana z produkcji rolniczej, odpady z hodowli i przetwórstwa rolno-spożywczego oraz plantacji roślin energetycznych,
- instalacji słonecznych, w tym energię z systemów fotowoltaicznych (farm fotowoltaicznych) – w obrębie kompleksów gleb o najniższej przydatności rolniczej o powierzchni co najmniej 1 ha i gruntach zrehabilitowanych na cele inne niż rolnicze i leśne.

#### **4.8. Zasady lokalizacji przedsięwzięć mogących znacząco oddziaływać na środowisko**

Realizacja przedsięwzięć mogących znacząco oddziaływać na środowisko na terenie gminy odbywa się zgodnie z procedurą określoną w ustawie z dnia 3 października 2008 r. o udostępnianiu informacji o środowisku i jego ochronie, udziale społeczeństwa w ochronie środowiska oraz o ocenach oddziaływania na środowisko (Dz. U. z 2024 r. poz. 1112).

- lokalizacja przedsięwzięć następuje zgodnie z ustaleniami aktów planowania przestrzennego gminy lub — w przypadku ich braku — zgodnie z decyzją o warunkach zabudowy i zagospodarowania terenu, z zachowaniem przepisów ochrony środowiska i zasad ładu przestrzennego,
- inwestycje lokalizuje się w sposób zapewniający ograniczenie uciążliwości dla zabudowy mieszkaniowej oraz minimalizujący ryzyko zanieczyszczenia wód, gleb i powietrza, a także zakłócenia krajobrazowe i degradację wartości przyrodniczych,
- w fazie budowy i eksploatacji stosuje się działania ograniczające negatywne oddziaływania na środowisko, a w razie konieczności wykonuje się kompensację przyrodniczą zapewniającą zachowanie równowagi ekologicznej i ciągłości korytarzy ekologicznych,
- na obszarach przyrodniczo cennych, w tym obszarach Natura 2000, rezerwach przyrody, lasach ochronnych, użytkach ekologicznych i innych formach ochrony przyrody, lokalizacja przedsięwzięć możliwa jest wyłącznie w granicach dopuszczonych przez przepisy odrębne, po przeprowadzeniu stosownych procedur środowiskowych,
- inwestycje wymagające ingerencji w stosunki wodne muszą być zgodne z zasadami gospodarowania wodami i ochrony przeciwpowodziowej określonymi w Prawie wodnym oraz planach zarządzania ryzykiem powodziowym,
- w procesie inwestycyjnym zapewnia się udział społeczeństwa poprzez dostęp do informacji o środowisku oraz możliwość zgłaszania uwag i wniosków w ramach procedury oceny oddziaływania na środowisko.

#### **4.9. Zasady kształtowania rolniczej i leśnej przestrzeni produkcyjnej**

##### **Rolnicza przestrzeń produkcyjna**

- należy dążyć do poprawy warunków glebowo-wodnych dla rolnictwa poprzez budowę i renowację urządzeń melioracyjnych, systemów nawadniających i odwadniających, z uwzględnieniem ochrony zasobów wodnych zgodnie z ustawą Prawo wodne;
- należy dążyć do wdrażania działań ograniczających zanieczyszczenie wód azotanami pochodzącymi ze źródeł rolniczych,
- należy dążyć do kształtowania struktury krajobrazu rolniczego w sposób sprzyjający różnorodności biologicznej — w tym urozmaicania siedlisk, pozostawiania zadrzewień śródpolnych, oczek wodnych, miedz i pasów roślinności ochronnej;
- należy dążyć do zagospodarowania nieużytkowanych gruntów rolnych w kierunku zadrzewień śródpolnych, małych zbiorników retencyjnych, zalesień i rekultywacji terenów zdegradowanych zgodnie z zasadami ochrony gleb (ustawa o ochronie gruntów rolnych i leśnych);
- należy dążyć do ochrony torfowisk i mokradeł poprzez unikanie ich odwodnienia, eutrofizacji i nadmiernych melioracji;
- należy dążyć do zachowania tradycyjnej gospodarki łąkowej w dolinach rzek i uniknięcia przekształcania łąk półnaturalnych w grunty orne lub intensywne użytki zielone;
- należy dążyć do ochrony gruntów rolnych klas bonitacyjnych I–III przed ich nieuzasadnionym przekształcaniem na cele nierolnicze i nieleśne, zgodnie z ustawą o ochronie gruntów rolnych i leśnych;
- należy dążyć do ograniczania przeznaczania najlepszych gleb na uprawy roślin energetycznych, wspierając kierunki produkcji żywności i rolnictwa ekologicznego;
- należy dążyć do przeciwdziałania fragmentacji rolniczej przestrzeni produkcyjnej poprzez scalanie gruntów i poprawę struktury obszarowej gospodarstw, w tym zagospodarowanie poscaleniowe;
- należy dążyć do tworzenia infrastruktury sprzyjającej rozwojowi nowoczesnych gospodarstw rolnych, przy jednoczesnym utrzymaniu tradycyjnego krajobrazu rolniczego i ochronie bioróżnorodności;
- należy dążyć do wspierania produkcji rolnej wysokotowarowej oraz zwiększania udziału rolnictwa ekologicznego i zrównoważonego poprzez promowanie programów rolno-środowiskowo-klimatycznych i praktyk przyjaznych dla środowiska.

##### **Leśna przestrzeń produkcyjna**

- należy dążyć do zwiększania lesistości gminy poprzez zalesianie gruntów o najniższej przydatności rolniczej, rekultywację nieużytków oraz uzupełnianie zadrzewień śródpolnych i przydrożnych,

- należy dążyć do ochrony gruntów leśnych przed nieuzasadnioną zmianą przeznaczenia na cele nieleśne, zgodnie z przepisami ustawy o ochronie gruntów rolnych i leśnych,
- należy dążyć do uwzględniania funkcji ochronnych i pozaprodukcyjnych lasów w gospodarce leśnej, zwłaszcza w lasach ochronnych, na terenach o dużych walorach przyrodniczych i krajobrazowych, w tym w sąsiedztwie obszarów Natura 2000 i korytarzy ekologicznych,
- należy dążyć do kształtowania gospodarki leśnej w sposób sprzyjający retencji wodnej, przeciwdziałaniu erozji gleb oraz ochronie siedlisk i różnorodności biologicznej,
- należy dążyć do rozwoju funkcji rekreacyjnych lasów w sąsiedztwie terenów zurbanizowanych i w obszarach dostępnych dla mieszkańców, przy zachowaniu zasad ochrony przyrody i bezpieczeństwa przeciwpożarowego.

#### **4.10. Zasady kształtowania zagospodarowania przestrzennego na obszarach zdegradowanych i obszarach rewitalizacji oraz obszarach wymagających przekształceń, rehabilitacji, rekultywacji lub remediacji**

Na terenie gminy Rymań obecnie nie obowiązuje Gminny Program Rewitalizacji. Prowadzone są jednak prace w tym zakresie. Uchwałą nr XII/85/25 Rady Gminy Rymań z dnia 29 września 2025 r. wyznaczony został obszar zdegradowany i obszar rewitalizacji. Obszar zdegradowany obejmuje jednostkę Rymań i jednostkę Rzesznikowo. Obszarem rewitalizacji jest natomiast jednostka Rymań.

Na terenie gminy nie zdiagnozowano obszarów wymagających przekształceń, rehabilitacji, rekultywacji lub remediacji, jednak w przypadku takiej potrzeby, zagospodarowanie przestrzenne na takich obszarach należy prowadzić na podstawie rzetelnych analiz stanu środowiska i innych uwarunkowań obszaru, z wykorzystaniem aktualnej wiedzy naukowej.

### **5. Obszary strategicznej interwencji określone w strategii rozwoju województwa wraz z zakresem planowanych działań**

Według Krajowej Strategii Rozwoju Regionalnego 2030 obszar strategicznej interwencji definiowany jest jako *„wskazany w strategii rozwoju obszar o zidentyfikowanych lub potencjalnych powiązaniach funkcjonalnych lub o szczególnych warunkach społecznych, gospodarczych lub przestrzennych, decydujących o występowaniu barier rozwoju lub trwałych, możliwych do aktywowania, potencjałów rozwojowych, do którego kierowana jest interwencja publiczna łącząca inwestycje finansowane z różnych źródeł, w tym w szczególności gospodarcze, infrastrukturalne i w zasoby ludzkie, lub rozwiązania regulacyjne”*.

Na poziomie krajowym wyznaczone są dwa główne typy terytoriów:

- obszary zagrożone trwałą marginalizacją,
- miasta średnie tracące funkcje społeczno-gospodarcze.

Zgodnie z Krajową Strategią Rozwoju Regionalnego 2030 gmina Rymań należy do **obszarów zagrożonych trwałą marginalizacją**, na których występuje kumulacja problemów społeczno-ekonomicznych.

Obszar strategicznej interwencji – obszary zagrożone trwałą marginalizacją – należą do nich przede wszystkim obszary wiejskie położone peryferyjnie. To na tych obszarach konieczna jest interwencja przełamująca utrzymywanie się szeregu niekorzystnych zjawisk społecznych i gospodarczych, w tym utrudnionego dostępu do usług publicznych.

Z kolei na poziomie regionalnym wyznacza się m.in. obszary takie jak subregiony, miejskie obszary funkcjonalne, obszary przygraniczne, przemysłowe, zdegradowane czy tak zwane wewnętrzne peryferia.

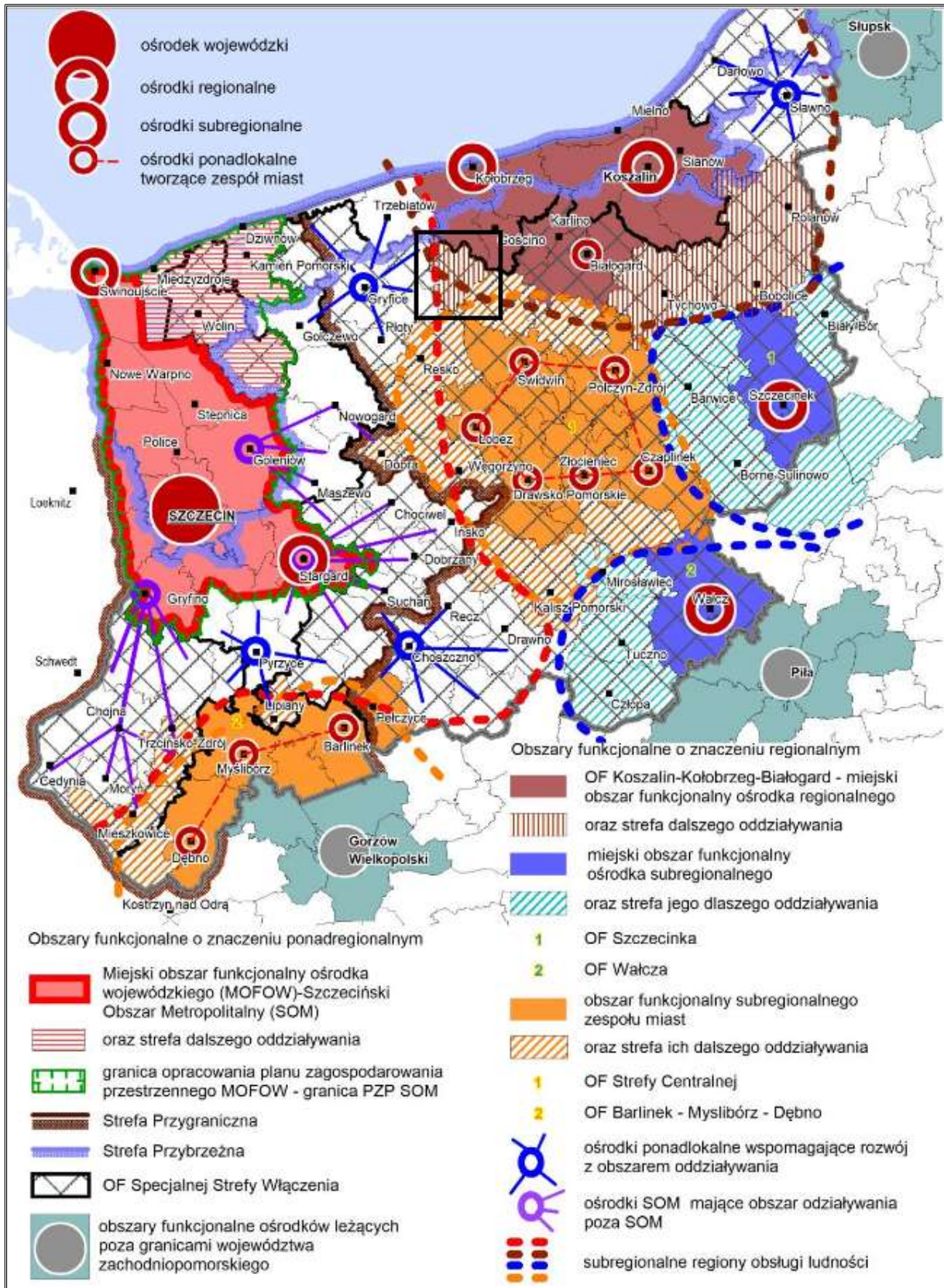
Zgodnie ze Strategią Rozwoju Województwa Zachodniopomorskiego 2030 oraz Krajową Strategią Rozwoju Regionalnego 2030, wyznaczenie OSI na terenie województwa zachodniopomorskiego odbywa się na podstawie obszarów funkcjonalnych wskazanych w Planie Zagospodarowania Województwa Zachodniopomorskiego. Według Strategii Rozwoju Województwa Zachodniopomorskiego do roku 2030 gmina Rymań leży na terenie **strefy dalszego oddziaływania obszaru funkcjonalnego Koszalin-Kołobrzeg-Białogard**.

Strefa ta obejmuje gminy pozostające w relacjach funkcjonalnych z rdzeniem układu, które wymagają integracji planistycznej i ukierunkowanych interwencji służących dyfuzji procesów rozwojowych oraz poprawie spójności terytorialnej. W dokumentach planistycznych województwa KKBOF wskazany jest jako jeden z głównych biegunów wzrostu, dla którego priorytetem jest rozwój i poprawa powiązań wewnętrznych oraz zewnętrznych, w szczególności w pasmach osadniczych wzdłuż drogi krajowej nr 6 / planowanej S6 oraz linii kolejowych Szczecin-Kołobrzeg i Szczecin-Białogard-Koszalin, tak, aby zapewnić efektywną obsługę transportową zarówno rdzenia, jak i stref peryferyjnych pozostających w jego oddziaływaniu. Strefa ta pełni funkcję zaplecza demograficzno-gospodarczego KKBOF, w którym planowanie zintegrowane w całych obszarach funkcjonalnych ma ograniczać niekontrolowaną suburbanizację, wzmacniać dostęp do usług podstawowych w ośrodkach lokalnych oraz poprawiać dostępność do rynków pracy i usług wyższego rzędu, co bezpośrednio przekłada się na obniżenie transportochłonności układu osadniczego.

W ujęciu operacyjnym rozwój strefy dalszego oddziaływania KKBOF wiąże się z pakietem działań inwestycyjnych i organizacyjnych na rzecz zrównoważonej mobilności, niskoemisyjnego transportu zbiorowego oraz poprawy powiązań między ośrodkami rdzeniowymi a otaczającymi je gminami. Katalog inwestycji ZIT dla KKBOF obejmuje m.in. centra przesiadkowe, ciągi pieszo-rowerowe, systemy Park&Ride (P&R) oraz projekty drogowe i towarzyszące im uzbrojenie terenów inwestycyjnych, które służą dostępności

i integracji całego obszaru funkcjonalnego. Uzupełniająco, polityka przestrzenna akcentuje utrzymanie zielonych pierścieni wokół miast KKBOF i drożności systemów przyrodniczych oraz działania adaptacyjne w obszarach zurbanizowanych (retencja, ograniczanie uszczelniania), co ma równoważyć presję rozwojową rdzenia na strefy zewnętrzne i sprzyjać jakości środowiska w całym obszarze oddziaływania.

**Rysunek 6. Obszary funkcjonalne województwa zachodniopomorskiego – przybliżone położenie gminy Rymań**



Źródło: Opracowanie własne

## **6. Obszary strategicznej interwencji kluczowe dla gminy Rymań**

Na terenie gminy Rymań na poziomie lokalnym obszary strategicznej interwencji obejmują obszar zdegradowany oraz obszar rewitalizacji wyznaczone w ramach sporządzania Gminnego Programu Rewitalizacji dla Gminy Rymań.

Zgodnie z uchwałą numer XII/85/25 Rady Gminy Rymań z dnia 29 września 2025 roku wyznaczono:

- obszar zdegradowany: jednostki Rymań i Rzesznikowo,
- obszar rewitalizacji: jednostka Rymań.

Za obszar zdegradowany przyjmuje się teren gminy dotknięty koncentracją negatywnych zjawisk społecznych oraz, dodatkowo, co najmniej jednym z negatywnych zjawisk w wymiarze gospodarczym, środowiskowym, przestrzenno-funkcjonalnym lub technicznym. Obszar rewitalizacji to całość lub część obszaru zdegradowanego, na którym koncentracja tych zjawisk jest szczególnie wysoka i który, ze względu na znaczenie dla rozwoju lokalnego, gmina wyznacza do prowadzenia procesów rewitalizacji.

## **7. System realizacji strategii, w tym wytyczne do sporządzania dokumentów wykonawczych**

Prawidłowy przebieg procesu realizacji założeń Strategii Rozwoju Gminy Rymań na lata 2026-2030 będzie kontrolowany poprzez odpowiednie wdrażanie dokumentu, a następnie jego monitoring i ewaluację.

Działania wyznaczone w dokumencie wynikają z kompetencji Gminy oraz ze zdiagnozowanych problemów i potrzeb mieszkańców. Ich koordynacja należy do obowiązku władzy wykonawczej Gminy Rymań – Wójta Gminy Rymań.

Wdrażanie Strategii będzie obejmować w szczególności:

- realizację przypisanych działań,
- ewaluację i monitorowanie procesu realizacji działań określonych w strategii,
- kreowanie i przyjmowanie propozycji nowych działań od partnerów i interesariuszy strategii,
- koordynację procesu jej aktualizacji we współpracy z Radą Gminy Rymań,
- zapewnianie promocji strategii,
- poszukiwanie pozabudżetowych źródeł finansowania działań, we współpracy z innymi zaangażowanymi podmiotami.

Wójt Gminy będzie koordynował realizację założeń Strategii, które wykonywane będą przez poszczególne referaty i pracowników Urzędu Gminy oraz kierowników, dyrektorów gminnych

jednostek organizacyjnych odpowiedzialnych za wdrażanie poszczególnych kierunków działań przydzielonych im ze względu na posiadane kompetencje w danym zakresie.

Rada Gminy będzie pełnić funkcję wsparcia przy realizacji Strategii oraz przy podejmowaniu kluczowych decyzji rozwojowych.

Ponadto w Strategii znajdują się również działania, których realizację wspierać mogą organizacje pozarządowe oraz przedsiębiorcy z terenu gminy, partnerzy społeczno-gospodarczy. Stąd istotne jest również wdrażanie skutecznych mechanizmów współdziałania między Gminą a pozostałymi zainteresowanymi. Wszyscy partnerzy realizujący działania w ramach Strategii, będą aktywnie współpracować z Gminą Rymań (liderem i koordynatorem).

**Tabela 14. Podział zadań realizacji Strategii**

<b>Wójt Gminy Rymań</b>	<ul style="list-style-type: none"> <li>• Koordynacja i stymulowanie działań</li> <li>• Integracje zasobów i interesariuszy</li> </ul>
<b>Rada Gminy Rymań</b>	<ul style="list-style-type: none"> <li>• Wsparcie startegiczne przy realizacji i ewaluacji strategii</li> <li>• Pomoc przy podejmowaniu decyzji strategicznych</li> </ul>
<b>Pracownicy Urzędu Gminy w Rymaniu</b>	<ul style="list-style-type: none"> <li>• Koordynowanie działań</li> <li>• Poszukiwanie źródeł finansowania</li> <li>• Monitoring, ewaluacja i przygotowanie zmian do aktualizacji</li> </ul>
<b>Komórki organizacyjne Urzędu Gminy (UG), miejskie jednostki organizacyjne, ewentualni partnerzy</b>	<ul style="list-style-type: none"> <li>• Realizacja zadań</li> </ul>

Źródło: Opracowanie własne

Strategia Rozwoju Gminy będzie wdrażana przy użyciu instrumentów obejmujących narzędzia programowe i finansowe. Ich zakres przedmiotowy lub kierunki wydatkowania środków podlegają bezpośredniej kontroli organów samorządu. Należą do nich m.in. programy branżowe, strategie postępowania w ramach konkretnych obszarów, uchwały budżetowe i inne dokumenty finansowe, określające krótko i długofalowe kierunki koncentracji środków finansowych, projekty międzysektorowe i międzyorganizacyjne, w tym zlecenie organizacji zadań publicznych organizacjom pozarządowym czy klubom sportowym.

Rekomendowane jest również przyjęcie i aktualizacja szczegółowych programów i planów określających dokładny zakres działań koniecznych do realizacji w zakresie celów wskazanych w Strategii w poszczególnych dziedzinach (np. pomocy społecznej, ochrony środowiska, rewitalizacji, gospodarki niskoemisyjnej oraz innych dziedzin objętych rocznymi programami lub strategiami sektorowymi).

Wobec powyższego, dla sprawnej realizacji przedmiotowej strategii konieczne jest wdrażanie

oraz regularna aktualizacja następujących dokumentów (strategii, programów, planów) wykonawczych:

- Programu Ochrony Środowiska,
- Projektu założeń do planu zaopatrzenia w ciepło, energię elektryczną i paliwa gazowe,
- Programu Opieki nad Zabytkami,
- Wieloletniego programu gospodarowania zasobem mieszkaniowym gminy,
- Strategii Rozwiązywania Problemów Społecznych,
- Programu Przeciwdziałania Przemocy w Rodzinie i Ochrony Ofiar Przemocy w Rodzinie,
- Programu Profilaktyki i rozwiązywania Problemów Alkoholowych,
- Programu Przeciwdziałania Narkomani,
- Programu Wspierania Rodziny.

Ważnym aspektem wdrażania Strategii jest również zachęcanie lokalnej społeczności do aktywnego udziału w planowaniu i realizacji zaplanowanych działań, przyczyniających się do rozwoju społeczno-gospodarczego Gminy. Pełna wersja Strategii znajdować się będzie na stronie internetowej Gminy oraz dostępna będzie do wglądu w Urzędzie Gminy.

Monitoring wdrażania Strategii będzie służył identyfikacji osiągniętych rezultatów oraz porównaniu ich zgodności z założeniami i celami. Dane zebrane i opracowane w procesie monitoringu posłużą do ewaluacji Strategii. Będzie ona polegała na gromadzeniu i opracowywaniu pozyskanych informacji oraz danych zebranych od wszystkich podmiotów zaangażowanych w realizację działań strategicznych.

Monitorowanie umożliwi:

- bieżącą ocenę realizacji działań i osiągnięcia celów,
- prognozowanie możliwych zmian warunków realizacji Strategii,
- podjęcie czynności naprawczych i zabezpieczających,
- informowanie lokalnej społeczności o osiągniętych efektach,
- zapewnienie spójności różnych dokumentów programowych.

Ewaluacja oznacza systematyczne zbieranie, analizę i interpretację danych w celu określenia wartości Strategii. W szerokim ujęciu proces ten musi odpowiadać na pytanie, w jakim stopniu Strategia rozwiązuje realne problemy społeczności lokalnej; w węższym zaś koncentruje się na ocenie zapisów Strategii, np. wskaźników realizacji celów i działań oraz skuteczności rozwiązywania problemów. Ewaluacji podlegać będą materiały empiryczne stanowiące podstawę do analiz i ocen, a także ocena trafności, skuteczności, efektywności, użyteczności, trwałości i spójności działań.

Sprawozdawczość na potrzeby monitoringu i ewaluacji będzie realizowana w okresach rocznych, w oparciu o analizę wskaźnikową, na podstawie własnych danych i informacji statystyki publicznej generowanej przez Bank Danych Lokalnych Głównego Urzędu Statystycznego, a także statystyk realizatorów działań. Organem odpowiedzialnym za monitorowanie będzie Wójt Gminy Rymań, który realizuje swoje zadania poprzez jednostki podległe.

Ponadto do ewaluacji zostanie wykorzystana metoda samodzielnej oceny stopnia realizacji Strategii i osiągniętych efektów, dokonywana siłami własnymi na podstawie zbioru informacji pochodzących ze sprawozdań i raportów. Bezpośrednim wskaźnikiem wykonania Strategii będzie stopień realizacji zaplanowanych w niej działań.

Informacje będą przede wszystkim zawarte w raporcie o stanie gminy, sporządzanym corocznie do 31 maja, zgodnie z obowiązkiem określonym w art. 28aa ust. 1 ustawy z dnia 8 marca 1990 r. o samorządzie gminnym (Dz.U. z 2025 poz. 1153). Prowadzony monitoring pozwoli na wykrycie zagrożenia w zakresie braku realizacji danego zadania i osiągnięcia założonych wskaźników oraz na ewentualną konieczność modyfikacji planowanych do realizacji działań lub podmiotów współpracujących przy ich realizacji.

Do roku od zakończenia realizacji Strategii sporządzony zostanie raport z ewaluacji zawierający podsumowanie efektów wybranych do realizacji działań w całym okresie jej wdrażania. Pozwoli to uzyskać pełny obraz i ocenę realizacji założeń Strategii. Będzie on również określał wnioski i rekomendacje, które pozwolą usprawnić proces wdrażania Strategii na kolejne lata.

## **8. Ramy finansowe i źródła finansowania**

Zaplanowane do realizacji działania wskazane w Strategii, oprócz odpowiednich zasobów ludzkich i rzeczowych, muszą posiadać odpowiednie zasoby finansowe. Efektywna polityka rozwoju Gminy powinna wykorzystywać dostępne zewnętrzne środki finansowe oraz być dostosowana do możliwości budżetowych. Gmina Rymań, przystępując do realizacji danego działania, w pierwszej kolejności analizuje możliwość pozyskania zewnętrznych źródeł finansowania na ten cel, tj.

- środki pochodzące z budżetu państwa,
- środki budżetowe jednostek samorządu terytorialnego województwa, powiatu,
- fundusze europejskie w tym m.in. : Europejski Fundusz Rozwoju Regionalnego, Fundusz Spójności, Europejski Fundusz Społeczny, Inicjatywy Wspólnotowe oraz instrumenty w ramach Wspólnej Polityki Rolnej,
- fundusze celowe np. Narodowego Funduszu Ochrony Środowiska i Gospodarki Wodnej czy Funduszu Sprawiedliwości,

- fundusze Europejskiego Instrumentu Odbudowy,
- inne fundusze związane z funkcjonowaniem Unii Europejskiej np. Fundusze Norweskie, fundusze EOG,
- środki sektora pozarządowego oraz środki prywatne w ramach partnerstwa publiczno – prywatnego,
- kredyty bankowe, pożyczki oraz inne instrumenty finansowe rynku kapitałowego.

Główne źródła finansowania działań oraz wkładu własnego stanowią środki z budżetu Gminy. Część działań przewidzianych w Strategii należy do zadań realizowanych w ramach funkcjonowania gminnych jednostek organizacyjnych. Wobec tego środki na te działania pochodzą z dochodów własnych Gminy. Realizacja części działań zakłada również współpracę z innymi jednostkami samorządu terytorialnego, stowarzyszeniami, pozostałymi partnerami. Współpraca ta może również opierać się na wspólnym finansowaniu działań, przekazaniu dotacji na ich realizację.

Strategia Rozwoju Gminy Rymań na lata 2026-2031

W poniższej tabeli przedstawiono szacunkowy harmonogram realizacji działań wyznaczonych w Strategii.

**Tabela 15. Harmonogram realizacji działań Strategii Rozwoju Gminy**

Cel operacyjny	Kierunki działań	Zadania	2026	2027	2028	2029	2030	2031	Planowane koszty realizacji zadania/ Planowane źródło finansowania
1	2	3	4	5	6	7	8	9	10
<b>Cel strategiczny 1. Wysoka jakość życia mieszkańców</b>									
<b>Cel operacyjny 1.1.</b> Wysokiej jakości oferta edukacyjna	Zwiększenie jakości usług edukacyjnych	Podniesienie wyników nauki i rozwoju kompetencji kluczowych uczniów, poprawa dostępu do edukacji							środki własne (Budżet Gminy Rymań), środki z funduszy europejskich, budżetu Państwa, inne środki zewnętrzne.
		Działania wspierające rozwój edukacji i przeciwdziałające szokowi edukacyjnemu (wsparcie dla szkół, nauczycieli i instytucji edukacyjnych)							
		Większa liczba i oferta organizowanych zajęć dodatkowych.							
	Rozwój, modernizacja i doposażenie jednostek oświatowych	Poprawa bazy lokalowej obiektów oświatowych – zwiększenie jakości i unowocześnienie infrastruktury edukacyjnej							
		Zagospodarowanie strychu w budynku szkoły podstawowej							
<b>Cel operacyjny 1.2.</b> Kompleksowe usługi zdrowotne oraz opiekuńcze	Działania na rzecz zdrowia i wsparcia psychologicznego	Zwiększenie dostępności i rozwój usług w zakresie pomocy psychologicznej i terapeutycznej						środki własne (Budżet Gminy Rymań), środki z funduszy europejskich, budżetu Państwa, inne środki zewnętrzne.	
		Większa ilość programów profilaktycznych							
	Wzmocnienie lokalnego systemu pomocy społecznej	Powstanie i kontynuacja działalności placówek pomocy społecznej – budowa i wyposażenie Gminnego Ośrodka Pomocy Społecznej						środki własne (Budżet Gminy Rymań), Fundusze Europejskie dla Polski 2021-2027, Krajowy Plan Odbudowy (KPO), Programy krajowe i regionalne wspierające	

Strategia Rozwoju Gminy Rymań na lata 2026-2031

Cel operacyjny	Kierunki działań	Zadania	2026	2027	2028	2029	2030	2031	Planowane koszty realizacji zadania/ Planowane źródło finansowania
									rewitalizację i integrację społeczną, inne środki zewnętrzne.
		Utworzenie Dziennego Domu Pobytu (Dzienny Dom Seniora)							środki własne (Budżet Gminy Rymań), Fundusze Europejskie dla Polski 2021-2027, Dotacje z Ministerstwa Rodziny i Polityki Społecznej (program „Senior+”), inne środki zewnętrzne
		Rozwój usług opiekuńczych							środki własne (Budżet Gminy Rymań), środki z funduszy europejskich, budżetu Państwa, inne środki zewnętrzne.
<b>Cel operacyjny 1.3.</b> Aktywne i zintegrowane społeczeństwo	Wzmacnianie potencjału organizacji pozarządowych	Współpraca Gminy z organizacjami pozarządowymi, budowanie sieci współpracy i integracja sektora, wsparcie dla organizacji lokalnych i tradycji							środki własne (Budżet Gminy Rymań), środki z funduszy europejskich, budżetu Państwa, inne środki zewnętrzne.
	Aktywizacja i integracja społeczna	Organizacja wydarzeń ukierunkowanych na integrację społeczną (na przykład letnie kino w plenerze) oraz promujących lokalną kulturę							
<b>Cel operacyjny 1.4.</b> Skuteczna ochrona zabytków oraz dziedzictwa kulturowego	Zachowanie i ochrona dziedzictwa kulturowego	Działania w zakresie ochrony dziedzictwa kulturowego i zabytków oraz poprawy stanu terenów i obiektów zabytkowych							środki własne (Budżet Gminy Rymań), środki z funduszy europejskich, budżetu Państwa, inne środki zewnętrzne.
		Rozwój oferty kulturalnej i dotarcie do szerszego grona odbiorców, poprawa dostępności mieszkańców do usług kultury;							
<b>Cel strategiczny 2.</b> Zrównoważony rozwój gospodarczy oparty na lokalnym potencjale i powiązaniach z rynkiem pracy regionu									
<b>Cel operacyjny 2.1.</b>	Poprawa warunków infrastruktury drogowej	Rozbudowa i modernizacja nawierzchni istniejących dróg – dobry stan techniczny dróg, poprawa komfortu transportu drogowego							środki własne (Budżet Gminy Rymań),

Strategia Rozwoju Gminy Rymań na lata 2026-2031

Cel operacyjny	Kierunki działań	Zadania	2026	2027	2028	2029	2030	2031	Planowane koszty realizacji zadania/ Planowane źródło finansowania
Rozwinięta infrastruktura drogowa i oświatowa	Rozbudowa i modernizacja infrastruktury pieszorowerowej	Rozbudowa sieci dróg dla rowerów oraz ciągów pieszych							środki z funduszy europejskich, budżetu Państwa, inne środki zewnętrzne.
		Zwiększenie bezpieczeństwa poprzez modernizację oraz rozbudowę chodników i przejść dla pieszych							
	Rozwój komunikacji publicznej	Utrzymanie i rozwój komunikacji publicznej, w tym lokalnych linii autobusowych.							
<b>Cel operacyjny 2.2.</b> Wzmocniona przedsiębiorczość lokalna	Rozwój przedsiębiorczości mieszkańców	Aktywizacja gospodarcza mieszkańców, podnoszenie umiejętności i kwalifikacji zawodowych mieszkańców gminy							środki własne (Budżet Gminy Rymań), środki z funduszy europejskich, budżetu Państwa, inne środki zewnętrzne.
	Rozszerzenie oferty inwestycyjnej	Tworzenie nowych zakładów pracy							
<b>Cel strategiczny 3. Nowoczesna i funkcjonalna przestrzeń osadnicza</b>									
<b>Cel operacyjny 3.1.</b> Powszechnie dostępna infrastruktura techniczna	Rozbudowa sieci kanalizacyjnej i wodociągowej	Modernizacja i rozbudowa sieci wodociągowej oraz kanalizacyjnej							środki własne (Budżet Gminy Rymań), środki z funduszy europejskich, budżetu Państwa, inne środki zewnętrzne
	Poprawa jakości sieci telekomunikacyjnej, w tym dostępu do internetu	Rozwój sieci telekomunikacyjnych (w tym usług internetu szerokopasmowego)							
<b>Cel operacyjny 3.2.</b> Sprzyjające warunki dla rozwoju budownictwa mieszkaniowego	Wspieranie działań służących rozwojowi budownictwa mieszkaniowego	Budowa mieszkań, rozwój Społecznej Inicjatywy Mieszkaniowej (SIM) Bałtyk							
	Modernizacja i rozwój terenów sportowo-rekreacyjnych	Wzmocnienie i rozwój funkcji sal wiejskich – ze szczególnym ukierunkowaniem na funkcje rekreacyjne							
		Rozbudowa i modernizacja istniejących obiektów kultury i rekreacji, inwestycje w nowe obiekty i obszary sportowe, rekreacyjne i wypoczynkowe							
<b>Cel operacyjny 4. Dobra jakość środowiska przyrodniczego</b>									
<b>Cel operacyjny 4.1.</b>		Wzrost wykorzystania odnawialnych źródeł energii (OZE)							środki własne

Strategia Rozwoju Gminy Rymań na lata 2026-2031

Cel operacyjny	Kierunki działań	Zadania	2026	2027	2028	2029	2030	2031	Planowane koszty realizacji zadania/ Planowane źródło finansowania
Poprawa stanu środowiska naturalnego	Zintegrowane działania na rzecz środowiska i edukacji ekologicznej	Edukacja ekologiczna i kampanie społeczne							(Budżet Gminy Rymań), środki z funduszy europejskich, budżetu Państwa, inne środki zewnętrzne
	Zagospodarowanie terenów zielonych	Poprawa stanu i zwiększenie powierzchni terenów zieleni urządzonej, jak również nowe nasadzenia roślinności (drzew, krzewów, zieleni niskiej) w przestrzeniach publicznych							
	Termomodernizacja budynków mieszkalnych oraz obiektów użyteczności publicznej	Działania mające na celu przebudowę i unowocześnienie systemów grzewczych, wentylacyjnych oraz izolacyjnych w obiektach użyteczności publicznej oraz mieszkalnych							
<b>Cel operacyjny 4.2.</b> Racjonalna gospodarka zasobami wodnymi	Retencja i ochrona zasobów wodnych	Poprawa melioracji na terenach gminnych – zwiększenie retencji wodnej na poziomie lokalnym, ochrona obszarów narażonych na podtopienia i powodzie, wdrażanie systemów prewencyjnych i zabezpieczeń przeciwpowodziowych							środki własne (Budżet Gminy Rymań), środki z funduszy europejskich, budżetu Państwa, inne środki zewnętrzne
		Realizacja działań wskazanych w Planie Gospodarowania Wodami dla dorzecza Odry jako możliwych do wdrożenia przez gminę Rymań – na przykład renaturyzacja cieków wodnych, odtworzenie terenów zalewowych, lokalne zabezpieczenia przeciwpowodziowe							

Źródło: Opracowanie własne

## Spis tabel i rysunków

Tabela 1. Analiza SWOT – wymiar społeczny .....	24
Tabela 2. Analiza SWOT – wymiar gospodarczy .....	25
Tabela 3. Analiza SWOT – wymiar przestrzenny .....	26
Tabela 4. Analiza SWOT – wymiar klimatyczno-środowiskowy .....	26
Tabela 5. Problemy, przyczyny i potrzeby rozwojowe gminy .....	28
Tabela 6. Cele strategiczne i operacyjne .....	30
Tabela 7. Cel strategiczny 1. Wysoka jakość życia mieszkańców .....	33
Tabela 8. Cel strategiczny 2. Zrównoważony rozwój gospodarczy oparty na lokalnym potencjale i powiązaniach z rynkiem pracy regionu .....	38
Tabela 9. Cel strategiczny 3. Nowoczesna i funkcjonalna przestrzeń osadnicza .....	42
Tabela 10. Cel strategiczny 4. Dobra jakość środowiska przyrodniczego .....	46
Tabela 11. Wykaz jednostek pomocniczych i miejscowości wchodzących w skład Gminy Rymań ...	48
Tabela 12. Ocena Jednolitych Części Wód Powierzchniowych (JCWP) na terenie gminy Rymań .....	52
Tabela 13. Ocena Jednolitych Części Wód Podziemnych (JCWPd) na terenie gminy Rymań .....	53
Tabela 14. Podział zadań realizacji Strategii .....	76
Tabela 15. Harmonogram realizacji działań Strategii Rozwoju Gminy .....	80
Rysunek 1. Model struktury funkcjonalno-przestrzennej gminy Rymań – strefy funkcjonalno-przestrzenne .....	50
Rysunek 2. Model struktury funkcjonalno-przestrzennej gminy Rymań – środowisko przyrodnicze ...	54
Rysunek 3. Model struktury funkcjonalno-przestrzennej gminy Rymań – infrastruktura komunikacyjna .....	56
Rysunek 4. Model struktury funkcjonalno-przestrzennej gminy Rymań – infrastruktura techniczna ....	58
Rysunek 5. Model struktury funkcjonalno-przestrzennej gminy Rymań – infrastruktura społeczna ...	60
Rysunek 6. Obszary funkcjonalne województwa zachodniopomorskiego – przybliżone położenie gminy Rymań .....	74