

## PROGRAM ROBÓT BUDOWLANYCH

INWESTOR	Parafia Rzymskokatolicka pw. Św. Szczepana 78-125 Rymań, ul. Koszalińska 8				
NAZWA ZAMIERZENIA BUDOWLANEGO	Ekspertyza techniczna dla zadania polegającego na remoncie dachu kościoła parafialnego pw. Św. Szczepana w Rymaniu				
ADRES I KATEGORIA OBIEKTU BUDOWLANEGO	Adres: 78-125 Rymań, ul. Koszalińska 8 Nazwa obiektu budowlanego: budynek kultu religijnego: kościół Kategoria obiektu budowlanego: X				
POZOSTAŁE DANE ADRESOWE	Nazwa jednostki ewidencyjnej: Rymań – gmina wiejska Nazwa i numer obrębu ewidencyjnego: Rymań, obręb 0079 Numery działek ewidencyjnych: 242				
ZESPÓŁ AUTORSKI	IMIĘ I NAZWISKO	SPECJALNOŚĆ	ZAKRES	DATA	PODPIS
Autor	mgr inż. arch. Marek Nowakowski	architektoniczna do projektowania bez ograniczeń; 29/ZPOIA/OKK/2018, nr ewid.: ZP-0846, mykologiczno-budowlana 17/Sp/2023	architektura	26.06.2024 r.	

# SPIS ZAWARTOŚCI OPRACOWANIA

## **I. Część opisowa – program robót budowlanych (str. 3-16)**

1. Przedmiot opracowania (str. 3)
2. Podstawa opracowania (str. 3)
3. Uwagi ogólne (str. 3)
4. Opis wykonywanych czynności i rozwiązań budowlanych (str. 4)
5. Instalacja piorunochronna (str. 5)
6. Zalecenia (str. 5)
7. Przykładowy typ dachówki (str. 6)

## **II. Część opisowa – ekspertyza techniczna (str. 8-12)**

1. Przedmiot opracowania (str. 8)
2. Rys historyczny i opis architektoniczny (str. 8)
3. Warunki gruntowo-wodne (str. 12)
4. Ocena stanu technicznego elementów obiektu budowlanego (str. 12)

## **III. Dokumentacja fotograficzna (str.16-)**

## **IV. Część rysunkowa (str. 23-31)**

### Inwentaryzacja

- S-1 Plansza sytuacyjna (str. 23)
- I-1 Inwentaryzacja: rzut dachu (str. 24)
- I-2 Inwentaryzacja: elewacja południowa (str. 25)
- I-3 Inwentaryzacja: elewacja północna (str. 26)
- I-4 Inwentaryzacja: elewacja wschodnia i zachodnia (str. 27)

### Projekt

- A-1 Rzut dachu (str. 28)
- A-2 Elewacja południowa (str. 29)
- A-3 Elewacja północna (str. 30)
- A-4 Elewacja wschodnia i zachodnia (str. 31)

## **1. Przedmiot opracowania**

Przedmiotem opracowania jest wykonanie programu robót budowlanych dla zadania polegającego na wymianie pokrycia dachowego kościoła parafialnego pw. Św. Szczepana w Rymaniu, znajdującego się w wojewódzkiej ewidencji zabytków.

## **2. Podstawa opracowania**

- 1) zalecenia konserwatorskie znak ZN.K.5183.32.2024.AF z dnia 19. marca 2024 r.
- 2) karta adresowa gminnej ewidencji zabytków nr 63.B.GEZ/95,
- 3) karta ewidencyjna zabytków architektury i budownictwa z archiwum Wojewódzkiego Urzędu Ochrony Zabytków w Szczecinie Delegatura w Koszalinie,
- 4) pomiary inwentaryzacyjne,
- 5) dokumentacja fotograficzna,
- 6) kwerenda archiwalna,
- 7) ekspertyza techniczna z dnia 26. czerwca 2024 r. (w dalszej części opracowania).

## **3. Uwagi ogólne**

- 1) Podczas realizacji należy na bieżąco prowadzić dziennik prowadzonych prac, a po ich zakończeniu należy opracować i przedłożyć dokumentację powykonawczą z przebiegu ich wykonania,
- 2) Ze względu na zabytkowy charakter obiektu, przed wbudowaniem – w szczególności takich elementów mający wpływ na wizualny odbiór obiektu, jak – dachówki, rynny, leje i rury spustowe, należy uzyskać pisemną akceptację autora niniejszego projektu,
- 3) Po demontażu krzyża z kulą z wieżyczki, kulę otworzyć w obecności Zamawiającego lub wyznaczonego przez niego przedstawiciela,
- 4) Ze względu na brak dostępu do odpowiednich materiałów archiwalnych, które naocznie poświadczyłyby jakie było oryginalne pokrycie wieżyczki, przyjęto, że obecne pokrycie jest pokryciem oryginalnym, tj. że jest wykonane z blachy miedzianej w arkuszach,
- 5) Użyte w opracowaniu nazwy własne produktów, firm, są podane jako przykładowe; oznacza to, że przy realizacji należy zastosować materiały, czy produkty, o co najmniej porównywalnych (lub lepszych) właściwościach czy parametrach.

#### 4. Opis wykonywanych czynności i rozwiązań budowlanych

- 1) Montaż rusztowań (w wypadku kotwienia do ścian, elewację należy przywrócić do stanu pierwotnego),
- 2) Demontaż krzyża i kuli z wieżyczki oraz pokrycia z blachy miedzianej,
- 3) Montaż nowego pokrycia wieżyczki z blachy miedzianej gr. 0,6 mm (pokrycie takie jak obecne), ewentualnie częściowa wymiana deskowania,
- 4) Demontaż obróbek blacharskich, pokrycia dachowego z dachówki cementowej i blachodachówki oraz rynien i rur spustowych z pozostałych połaci dachowych,
- 5) Demontaż łąt dachowych,
- 6) Oględziny w celu wytypowania miejsc w stanie technicznym gorszym, niż ustalono, które będą wymagały dalszych prac, jak uzupełnianie ubytków, flekowanie, czy wymiana częściowa elementów,
- 7) Usuwanie z konstrukcji wtórnych elementów metalowych typu gwoździe, które nie posiadają funkcji użytkowych,
- 8) Oczyszczanie konstrukcji drewnianej z osadów, kurzu, pajęczy; zastosować metodę mechaniczną – ręczną, poprzez szrotkowanie szrotkami o włosiu syntetycznym, w uzasadnionych przypadkach szrotkami o włosiu metalowym, jednak o miękkim włosiu, zwracając szczególną uwagę na usunięcie pozostałości ściernych szrotkami z drewna, mogącego powodować korozję,
- 9) Impregnacja konstrukcji więźby dachowej (ze wszystkich stron) i innych elementów drewnianych preparatem Fobos M-4 lub równoważnym,
- 10) Likwidacja wtórnych uszczelnień z zaprawy cementowej w obrębie szczytów nawy za pomocą mikropiaskowania,
- 11) Montaż folii dachowej i kontrłąt drewnianych,
- 12) Montaż łąt drewnianych i pokrycia dachowego z dachówki ceramicznej, zakładkowej,
- 13) Montaż rynien i rur spustowych,
- 14) Malowanie desek wieżyczki na kolor oryginalny (zgodny z wynikami badań),
- 15) Montaż krzyża i kuli po konserwacji,
- 16) Demontaż rusztowań wraz z przywróceniem przyległego terenu i elewacji do stanu pierwotnego (w wypadku kotwienia rusztowania do muru ubytki uzupełnić, następnie scalić kolorystycznie, bądź uzupełnić powstałe ubytki w fugach zaprawą fugową z trassem dedykowaną do murów zabytkowych).

## 5. Instalacja piorunochronna

Instalację piorunochronną wykonać zgodnie z normą PN-EN IEC 62561-2:2018-04.

Przewody odprowadzające, uziemiające i uziomy prowadzić w sposób możliwie jak najmniej ingerujący w mury kościoła (mocowania wykonać w spoinach) oraz w możliwie najmniej eksponowanych jego częściach.

## 6. Zalecenia

- 1) Okresowa kontrola elementów drewnianych i podłoża w celu wykrycia pojawiających się przecieków z połaci,
- 2) Stała kontrola wizualna drożności systemu usuwania wód opadowych i roztopowych oraz na bieżąco usuwanie roślinności wyrastających w rynnach;
- 3) Stała kontrola wizualna szczelności systemu usuwania wód opadowych i roztopowych poprzez obserwację wyglądu elewacji, której stan może ulegać pogorszenie ze względu np. na pojawiające się zacieki, wykwity solne, glony, mchy, czy porosty;
- 4) Przeprowadzanie rzetelnych, obowiązkowych kontroli okresowych stanu technicznego obiektu budowlanego (zgodnie z Art. 62 Ustawy Prawo Budowlane);
- 5) Konserwacja profilaktyczna/bieżąca pozwalająca przedłużać trwałość wykonanych prac polegających na wymianie pokrycia dachowego; należy w szczególności usuwać mchy i porosty rozwijające się na połaciach dachowych; mchy posiadają dużą retencję, która powoduje zwiększanie obciążenia dachu i wilgotności powierzchniowej, co sprzyja degradacji wierzchniej strony dachówki poprzez korozję mrozową oraz chemiczną, na skutek syntezy związków organicznych.

ZESPÓŁ AUTORSKI	IMIĘ I NAZWISKO	SPECJALNOŚĆ	ZAKRES	DATA	PODPIS
Autor	mgr inż. arch. <b>Marek Nowakowski</b>	<b>architektoniczna do projektowania bez ograniczeń; 29/ZPOIA/OKK/2018, nr ewid.: ZP-0846, mykologiczno-budowlana 17/Sp/2023</b>	<b>architektura</b>	26.06.2024 r.	

## Gebr. Naus, Dachziegelfabrik, Bracht/Niederrhein

Doppelmuldenfalzziegel  
mit seitlichem Doppelfalz.

Herstellungsjahr: 1935.

Decklänge: 33,7 cm  
Deckbreite: 20,0 cm



Il. 1. Przykładowa dachówka zakładkowa, ceramiczna z 1935 r., tj. z okresu powstania kościoła (1933). Podczas doboru dachówki należy dostosować się do historycznej formy i kolorystyki, natomiast wymiary mogą odbiegać od powyższych.

## EKSPERTYZA TECHNICZNA

INWESTOR	<b>Parafia Rzymskokatolicka pw. Św. Szczepana 78-125 Rymań, ul. Koszalińska 8</b>				
NAZWA ZAMIERZENIA BUDOWLANEGO	<b>Ekspertyza techniczna dla zadania polegającego na remoncie dachu kościoła parafialnego pw. Św. Szczepana w Rymaniu</b>				
ADRES I KATEGORIA OBIEKTU BUDOWLANEGO	<b>Adres: 78-125 Rymań, ul. Koszalińska 8 Nazwa obiektu budowlanego: budynek kultu religijnego: kościół Kategoria obiektu budowlanego: X</b>				
POZOSTAŁE DANE ADRESOWE	<b>Nazwa jednostki ewidencyjnej: Rymań – gmina wiejska Nazwa i numer obrębu ewidencyjnego: Rymań, obręb 0079 Numery działek ewidencyjnych: 242</b>				
ZESPÓŁ AUTORSKI	IMIĘ I NAZWISKO	SPECJALNOŚĆ	ZAKRES	DATA	PODPIS
Autor	<b>mgr inż. arch. Marek Nowakowski</b>	<b>architektoniczna do projektowania bez ograniczeń; 29/ZPOIA/OKK/2018, nr ewid.: ZP-0846, mykologiczno-budowlana 17/Sp/2023</b>	<b>architektura, kontrola techniczna, mykologia</b>	26.06.2024 r.	

## **1. Przedmiot opracowania**

Zgodnie z zaleceniami konserwatorskimi ZN.K.5183.32.2024.AF z dnia 19. marca 2024 r. wydanymi przez Zachodniopomorskiego Wojewódzkiego Konserwatora Zabytków w Szczecinie Delegatura w Koszalinie, opracowuje się niniejszą ekspertyzę techniczną, która swym zakresem obejmuje w szczególności stan techniczny więźby dachowej oraz stan techniczny pokrycia dachowego, ponieważ zakres robót budowlanych obejmuje wykonanie remontu dachu, który polegać ma na wymianie pokrycia dachowego.

## **2. Rys historyczny i opis architektoniczny**

Kościół autorstwa kołobrzeskiego architekta Eberharda Holsteina, wybudowany w 1933 r. Kościół znajduje się w wojewódzkiej ewidencji zabytków.

Kościół w konstrukcji murowanej, ceglanej, o wątku krzyżowym, przewiązany w narożach cegłą 3/4. Elewacja zewnętrzna nietynkowana. Więźba dachowa nawy w konstrukcji drewnianej, płatwiowo-kleszczowej, z przypustnicą. Dach dwuspadowy, kryty dachówką betonową, zakładkową. Wieża sygnaturka w części zachodniej nawy, w osi okna zachodniego, na kalenicy. Wieża na planie kwadratu, w konstrukcji drewnianej, z okładziną drewnianą z poziomych desek, z dachem ostrosłupowym czterospadowym, z pokryciem z blachy miedzianej, zwieńczona krzyżem na kuli.

Budynek na planie podłużnym, wielobryłowy. Korpus główny jednonawowy. Prezbiterium z zamknięciem pięciobocznym, aneks południowy (1) przy prezbiterium, aneks północny (2) przy prezbiterium, z kolejnym aneksem (3) na przedłużeniu w kierunku zachodnim, krytym dachem płaskim, zachodzącym na korpus nawowy. Prezbiterium kryte dachem pięciospadowym, aneks południowy dachem dwuspadowym, aneks północny dachem trójspadowym, aneks 4 dachem płaskim. Pokrycia prezbiterium, aneksów współczesne, z blachodachówki w odcieniu czerwieni. Od strony zachodniej kruchta pierwotnie arkadkowa ażurowa, obecnie zabudowana, z przedłużeniem wtórnym aneksem (4) od strony zachodniej, zwężonym względem szerokości kruchty. Aneks 4 w konstrukcji murowanej z okładziną zewnętrzną z płytki klinkierowej, w wątku współczesnym, wozówkowym. Przy koronie muru podbicie dachu drewniane, wysunięte. Dach wspólny dwuspadowy nad kruchtą i aneksem 4, z pokryciem współczesnym, kryty blachodachówką, w odcieniu czerwieni. Elewacje północne i południowe zwieńczone gzymsem koronowym, ceglanym, w formie schodkowej występujących 3 warstw cegieł główek. Jak również elewacja prezbiterium.

Bryła zwarta o zróżnicowanych proporcjach.



#### Elewacja zachodnia aneksu 4

Elewacja jednokondygnacyjna, jednoosiowa, z otworem drzwiowym na poddasze w szczycie. Drzwi drewniane deskowe. Profil wiązara więźby dachu niesymetryczny względem osi. Przymurowanie południowe o wyższym mocowaniu, dłuższe, bardziej leżące względem przymurowania północnego, od strony północnej występ w murze na szerokość 3/4 cegły w strefie koronowej. Brak cokołu.

#### Elewacja południowa aneksu 4

Jednoosiowa, jednokondygnacyjna. Wejście główne z drzwiami głównymi dwuskrzydłowymi, ramowo płycinowymi, z dekoracją snycerską w płycinach. Nad wejściem, zadaszenie w formie nadwieszonych na konsolach drewnianych przyczółku, z wypełnieniem drewnianym, z pionowych desek. Elementy drewniane przyczółka malowane na kolor ciemnego brązu. Pokrycie dachowe z blachy. Pod krawędzią dachu wysunięte podbicie deskowe, licujące z ostatnią cegłą gzymsową kruchty. Wejście główne, pierwotnie arkadowe, przebudowane do obecnej formy w 1976 r.

#### Elewacja południowa kruchty

Jednokondygnacyjna, dwuosiowa. Pierwotne arkady zamurowane, wtórnie umieszczone pod łukiem prostym stanowiącym nadproże, okna półkolisty, czterodzielne, z wysuniętym przed lico muru parapetem ceramicznym. Zaznaczona w wątku strefa cokołowa, zwieńczona rolką, niżej warstwa główek. Gzyms nadwieszony, z trzech warstw wysuniętych względem siebie główek. Konstrukcja elewacji murowana w wątku krzyżowym, wypełnienie arkad nieregularne.

#### Elewacja zachodnia korpusu nawowego

Trójosiowa, jednokondygnacyjna. Wątek krzyżowy. Nad kalenicą dachu kruchty w szczycie trzy zaślepienie wtórnie otwory okienne okrągłe, symetryczne w osi głównej.

#### Elewacja południowa nawy głównej

Elewacja jednokondygnacyjna czteroosiowa. Osie wyznaczone otworami okiennymi zwieńczonymi łukiem pełnym. Otwór okienny pierwszej osi zachodniej dwudzielny, przedzielony pięcioma warstwami cegieł (część emporowa nawy). Okna drugiej, trzeciej, czwartej osi od zachodu o pełnych otworach okiennych, okna sześciodelne. Wtórne, w konstrukcji PVC, ze szkleniem białym. Cokół zwieńczony rolką, niżej wątek krzyżowy, cokół nie wystaje przed lico kondygnacji. Elewacja zwieńczona gzymsem koronowym, jak gzyms kruchty.

Aneks południowy prezbiterium wtórnie przebudowany, przemurowany cegłą współczesną o wątku współczesnym, z warstw wozówek, kryty dachem dwuspadowym, z pokryciem blaszanym.

### Elewacja południowa aneksu południowego 1

Dwukondygnacyjna, jednoosiowa, z przesunięciem w stronę zachodnią osi przyziemia. W przyziemiu wejście do krypty, z prowadzącymi do niej schodami w dół. Drzwi krypty w konstrukcji metalowej, z kratami. Krypta o przeznaczeniu użytkowym, gospodarczym. W drugiej kondygnacji centralnie otwór okienny okrągły, z oknem dwuskrzydłowym poziomym ze szprosem. Brak wyodrębnionego cokołu w wątku i w występie muru, brak wyodrębnionego gzymsu koronowego.

### Elewacja wschodnia aneksu południowego 1

Jednoosiowa, jednokondygnacyjna. W osi drzwi współczesne w konstrukcji metalowej, o charakterze nawiązującym do formy ramowo płycinowej. Czterostopniowe podwyższenie prowadzące do wejścia z okładziną ceramiczną, zamknięte barierką od strony południowej w konstrukcji metalowej. Od strony północnej, przy prezbiterium widoczne pozostałości usuniętego gzymsu koronowego. Wprowadzono podbitkę drewnianą pod zadaszeniem aneksu.

Prezbiterium na planie pięcioboku, kryte dachem pięciospadowym z pokryciem z blachodachówki w odcieniu czerwieni. Prezbiterium dobudowano w 1957 r.

Elewacja południowa prezbiterium, widoczny fragment muru nad zadaszeniem aneksu południowego.

Elewacja południowo-wschodnia, jednokondygnacyjna, jednoosiowa, z osią wyznaczoną przez otwór okienny z wypełnieniem witrażowym, trójkwaterowym, z poziomymi sztabami. Parapet ceramiczny występujący przed lico muru. Brak widocznej partii cokołowej. Elewacje wieńczy gzyms, analogicznie jak gzyms koronowy nawy głównej.

Elewacja wschodnia i elewacja północno wschodnia prezbiterium analogicznie jak elewacja południowo wschodnia prezbiterium.

Elewacja północna prezbiterium analogicznie jak elewacja południowa prezbiterium, widoczny fragment.

Aneks 2 na planie pięcioboku, od strony północnej wysunięty względem korpusu nawowego.

### Elewacja wschodnia aneksu 2

Jednokondygnacyjna, dwuosiowa z osiami wyznaczonymi przez okrągłe otwory okienne. Okno od południa jednodzielne, z wtórnie wprowadzoną kratą od strony zewnętrznej z pręta żebrowanego, okno od strony ponocnej dwudzielne w poziomie, z wtórnie wprowadzoną kratą od strony zewnętrznej z pręta żebrowanego. Na murze widoczne cementowe uzupełnienia. Brak cokołu i gzymsu.

Elewacja północno-wschodnia aneksu pełna, bez podziałów.

Elewacja północna aneksu 2 przechodzi w elewację północną aneksu 3. Staje się elewacją jednokondygnacyjną 3-osiową. Pierwsza część, od wschodu, stanowi elewacja aneksu 2 z zamurowanym otworem drzwiowym, z widocznym stalowym nadprożem. Część środkowa elewacji pełna, bez podziałów, w części zachodniej w osi otwór okienny okrągły z oknem jednodzielnym, wtórnie wprowadzona stalowa krata w formie krzyża, od strony zewnętrznej.

Widoczne są liczne przemurowania, wążek jest zachowany. Widoczne pionowe uzupełnienia ubytków muru, przy zmianie w podziale konstrukcji murowej. Aneks 2 kryty dachem trójspadowym, od strony zachodniej równa się z korpusem nawowym. Wypełnienie przestrzeni między krokwią a murem północnym nawy głównej blachą trapezową ułożoną pionowo. Aneks 3 kryty dachem płaskim.

#### Elewacja zachodnia aneksu 3

Jednokondygnacyjna, jednoosiowa z otworem drzwiowym, z drzwiami w konstrukcji metalowej. Elewacja tynkowana, malowana. Do wejścia prowadzą 2 stopnie z podestem.

#### Elewacja północna nawy

Jednokondygnacyjna czteroosiowa. W pierwszej osi od wschodu, elewacja przysłonięta aneksem 3, do wysokości połowy otworu okiennego. Otwory okienne w osiach, kształt i budowa analogicznie jak otwory okienne i okna elewacji południowej. Ze strefy cokołowej widoczna rolka, niżej jedna warstwa cegły główki i podmurowanie. Gzyms analogicznie jak w elewacji południowej.

#### Elewacja północna kruchy

Analogicznie jak elewacja południowa kruchty.

#### Elewacja północna aneksu 4

Konstrukcja i materiał analogicznie jak elewacja aneksu od strony południowej. Brak podziałów, brak otworów. Strefa gzymsu koronowego wysunięta przed lico aneksu, cofnięta względem lica kruchty, okładzina gzymsu z płytek klinkierowych ułożonych pionowo.

#### Wnętrze

Wnętrze z murem tynkowanym, bielonym. Okładzina drewniana – boazeria na obwodzie ścian. Podłoga drewniana w nawie i prezbiterium, w kruchcie posadzka ceramiczna. W nawie empora organowa w konstrukcji drewnianej, z okładziną drewnianą – boazerią, od strony zachodniej, z prowadzącymi do niej drewnianymi schodami. Od strony północnej empory w stropie, za organami, przy murze obwodowym otwór włazowy na strych. Strych nieużytkowy nad nawą. Brak dostępu do części strychowej prezbiterium.

Strop nawy drewniany, belkowy, płaski, od wnętrza nawy belki z okładziną z deski, pułap z wąskich desek boazeryjnych, od góry jako pułap górny, belki obudowane płytą wiórowo-cementową typu suprema.

Ściana tęczowa z otworem w formie łuku pełnego, prowadzącym do prezbiterium. Prezbiterium w podwyższeniu, trójstopniowym. Prezbiterium przekryte stropem drewnianym w formie ostrosłupowego pseudo-sklepienia, z pułapem dolnym, z podsufitką, z sufitem tynkowanym na ruszcie.

### **3. Warunki gruntowo-wodne**

Ze względu na rodzaj i zakres przewidzianych robót budowlanych, stan warunków gruntowo-wodnych nie podlegał ocenie.

### **4. Ocena stanu technicznego elementów obiektu budowlanego**

#### **4.1 Ściany fundamentowe**

Ze względu na rodzaj i zakres przewidzianych robót budowlanych, stan techniczny ścian fundamentowych nie podlegał ocenie.

#### **4.2 Ściany zewnętrzne**

##### **4.2.1 Ściany nawy**

Wykonane z cegły klinkierowej, występuję wążek krzyżowy. W elewacji południowej lico i spoina bez ubytków, od północny występują ubytki w licu i spoinie. Ściany szczytowej z ubytkami głównie w spoinie, ponadto występują obfite uszczelnienia zaprawą cementową w obrębie dachówki i górnej krawędzi szczytów. Cegły strefy przycokołowej zdegradowane, z dużymi ubytkami spoiny, częściowo odchodzące od lica muru.

Stan techniczny: dobry/dostateczny.

##### **4.2.2 Ściany kruchty**

Wykonane z cegły klinkierowej pełnej oraz pokryte płytkami klinkierowymi (część współcześnie dobudowana), występuje wążek wozówkowy. Stan części dobudowanej w ostatnim czasie (strona wschodnia) w dobrym stanie, brak oznak zużycia. Stan części stanowiącej dawniej podcień z drobnymi ubytkami cegły, widocznymi miejscami uzupełnień oraz lokalnie uszkodzoną spoiną. W miejscach uzupełnień dawnych otworów widoczne ślady niezachowania oryginalnego wążku ceglanego.

Stan techniczny: dobry/dostateczny.

### 4.2.3 Ściany prezbiterium

Elewacja z ubytkami w spoinie, widoczne miejsca niefachowych napraw. Od północny dwa zamurwane otwory cegłą innego typu oraz widoczne nadproże współczesne. Na części elewacji przekrytej płaskim dachem widoczny zacieki w licu muru.

Stan techniczny: dostateczny/zły.

### 4.3 Stropy

Strop nawy drewniany, płaski, belkowy (belkowo-zrębowy lub belkowo-wsuwkowy), ze środkowym pułapem. Belka pod pułapem z okładziną drewnianą. Strop od góry – w części strychowej – pokryty płytą wiórowo-cementową starszego typu, tj. płytą typu suprema. Płyta stosunkowo miękka i zdeformowana od ciężaru własnego. Występują powierzchniowe uszkodzenia oraz mocne zabrudzenia. Poza tym strop i widoczne płatwie dolne stropu bez ubytków oraz oznak porażenia.

Na wysokości wieżyczki płyty stropowe o ciemniejszym odcieniu, jednak w porównywalnym stanie, co pozostałe. Świadczy to o niewielkiej szczelności połączenia dachowej wieżyczki.

Stan techniczny: dostateczny.

### 4.4 Wieżba dachowa

#### 4.4.1 Wieżba dachowa nad nawą

Konstrukcja więźby płatwiowo-kleszczowa z przypustnicą. Poszczególne elementy konstrukcyjne posiadają wzdłużne pęknięcia i szczeliny powstałe na skutek przesychnienia drewna. Drewno nie posiada oznak zawilgocenia. Nie zaobserwowano korozji biologicznej w postaci rozwoju ksylofagów, bądź grzybów.

Kleszcze i płatwie przy zachodniej ścianie szczytowej z białymi wykwitami solnymi powstałymi na skutek drobnych nieszczelności z połączenia dachowej od szczytu typowe (zostały uszczelnione zaprawą cementową od zewnątrz). Poza wykwitami solnymi, te elementy konstrukcyjne są w stanie dobrym.

Konstrukcja wieżyczki oraz deskowania w dobrym stanie. Drewno w deskowaniu nie posiada widocznych oznak zniszczeń, bądź brunatnego odcienia, które świadczyłoby o rozwoju grzybów pleśniowych i tym samym o znacznym i długotrwałym zawilgoceniu tych elementów drewnianych. W wieżyczce zachował się dzwon.

Stan techniczny: dobry.

### 4.5 Pokrycie dachowe

#### 4.5.1 Pokrycie dachowe nawy i wieży sygnaturki (wieżyczki)

Dach nawy kryty dachówką betonową, zakładkową, niemiecką, z sygnaturą zakładu na rewersie. Dachówka zabrudzona, częściowo z ubytkami, porośnięta mchem w większym stopniu od strony północnej. Dachówka lokalnie ze zdegradowaną powierzchnią i niewielkimi ubytkami powstałymi na skutek korozji mrozowej i oraz syntezy związków organicznych. Od wewnątrz widoczne są jednostkowe dziury w dachówce w obrębie najniższych jej rzędów. Na połaciach na wysokości wieżyczki widoczne szaro-zielonkawy osady od korozji blachy miedzianej wieżyczki powstałej na skutek spływania osadu z krzyża i kuli. Krzyż z kulą odchylony od pionu.

Stan techniczny: zły.

#### 4.5.1 Pokrycie dachowe prezbiterium

Połacie kryte blachodachówką, współczesną, w odcieniu czerwieni. Nie występują ubytki, ani zacieki. Od strony północnej i północno-wschodniej na wierzchu blachodachówki rozwój glonów. Pokrycie nieprzystające pod względem formy i materiału do obiektu.

Stan techniczny: dobry.

#### 4.5.1 Pokrycie dachowe kruchty

Połacie kryte blachodachówką, współczesną, w odcieniu czerwieni. Nie występują ubytki, ani zacieki. Pokrycie nieprzystające pod względem formy i materiału do obiektu.

Stan techniczny: dobry.

#### 4.6 System odprowadzania wód opadowych i roztopowych

Obiekt posiada kompletny system odprowadzania wód składający się z rynien i rur spustowych. W rynnach nie zaobserwowano rozwoju traw, co utrudniałoby swobodny odpływ wód. Wszystkie rynny i rury spustowe wykonane są z blachy stalowej ocynkowanej, w odcieniu srebrnym. System identyczny na całym kościele, jednak występuje niespójność materiałowa i stylistyczna względem pokrycia występującego na różnych połaciach/częściach obiektu.

Nie zaobserwowano nieszczelności na rynnach i rurach spustowych. Wszystkie połacie posiadają stosowne orygnowanie.

Stan techniczny: dobry.

#### 4.7 Izolacje przeciwwodne i przeciwwilgociowe

Ze względu na rodzaj i zakres przewidzianych robót budowlanych, nie podlegały ocenie.

#### 4.8 Stolarka okienna

Stolarka okienna PVC, współczesna, bez uszkodzeń.

Stan techniczny: dobry.

#### 4.9 Stolarka drzwiowa

Stolarka drzwiowa współczesna, bez uszkodzeń i ubytków powłoki malarskiej.

Stan techniczny: dobry.

#### 4.10 Instalacje

Budynek wyposażony w instalację elektryczną (oświetleniową i gniazd wtykowych), piorunochronną, wentylacji grawitacyjnej oraz kanalizacji deszczowej – odwodnienie połaci dachowych odbywa się poprzez rury spustowe do gruntu (na mapie brak wykazanej zewnętrznej instalacji kanalizacji deszczowej).

Stan techniczny: nie podlegał ocenie.

#### 4.11 Teren wokół obiektu

Teren w obrębie budynku w sporej części utwardzony, względnie płaski. W niewielkiej odległości od obiektu znajduje się zieleń niska. W bliskiej odległości brak zieleni wysokiej.

Stan techniczny: dobry.

#### 4.12 Wnioski

Ogólny stan obiektu ocenia się na dobry. Nie stwarza on obecnie zagrożenia dla ludzi i mienia. W badanej części obiektu – analizie poddano konstrukcję więźby i dach – nie występują symptomy korozji biologicznej w postaci żerowania technicznych szkodników drewna, bądź rozwoju grzybów.

Wymiana pokrycia dachowego poza likwidacją nieznaczących, typowych nieszczelności, ma na celu w szczególności poprawę estetyki kościoła poprzez zastosowanie spójnego pokrycia dachowego utrzymanego w duchu historycznym oraz wymianę pokrycia dachowego wieżyczki, która ze względu na występującą znaczną korozję pokrycia od krzyża i kuli pod względem architektonicznym stanowi obecnie bardziej element szpecący, niż zdobniczy.

ZESPÓŁ AUTORSKI	IMIĘ I NAZWISKO	SPECJALNOŚĆ	ZAKRES	DATA	PODPIS
Autor	mgr inż. arch. <b>Marek Nowakowski</b>	<b>architektoniczna do projektowania bez ograniczeń; 29/ZPOIA/OKK/2018, nr ewid.: ZP-0846, mykologiczno-budowlana 17/Sp/2023</b>	<b>architektura, kontrola techniczna, mykologia</b>	26.06.2024 r.	

## DOKUMENTACJA FOTOGRAFICZNA



Zdj. 1. Elewacja południowa. Widok ogólny na bryłę i połącze dachowe od strony ulicy.



Zdj. 2. Rozwój mchów na połaci północnej oraz osad od przekrycia z blachy miedzianej.





Zdj. 3. Korozja blachy miedzianej oraz osad przekrycia osadzający się na dachówce.



Zdj. 4. Połączenie nad kruchtą kryte współczesną blachodachówką. Szczyt nawy uszczelniony zaprawą cementową, wieżyczka skorodowana, krzyż odchylony od pionu.



Zdj. 5. Widok od strony północno-zachodniej. Połacie kryte blachodachówką. Występują ubytki i próby napraw spoin i pęknięć w obrębie okna.



Zdj. 6. Widok od strony północnej z dobudówką z dachem płaskim krytym papą.



Zdj. 7. Widok ogólny na więźbę dachową i strych.



Zdj. 8. Widok ogólny na więźbę w miejscu podparcia konstrukcji wieżyczki. Poniżej podłoga w ciemniejszym odcieniu – zmiany od nieszczelności połączenia wieżyczki. Z prawej strony otwory najniższych rzędach dachówki.



Zdj. 9. Miejsce oparcia konstrukcji wieżyczki na belkach drewnianych.



Zdj. 9. Bieżące uszczelnianie dachówek za pomocą pianki montażowej. Poniżej podłoga z płyt wiórowo-cementowych.



Zdj. 10. Stan elementów drewnianych. Widoczne miejsce prowadzenia instalacji elektrycznej.

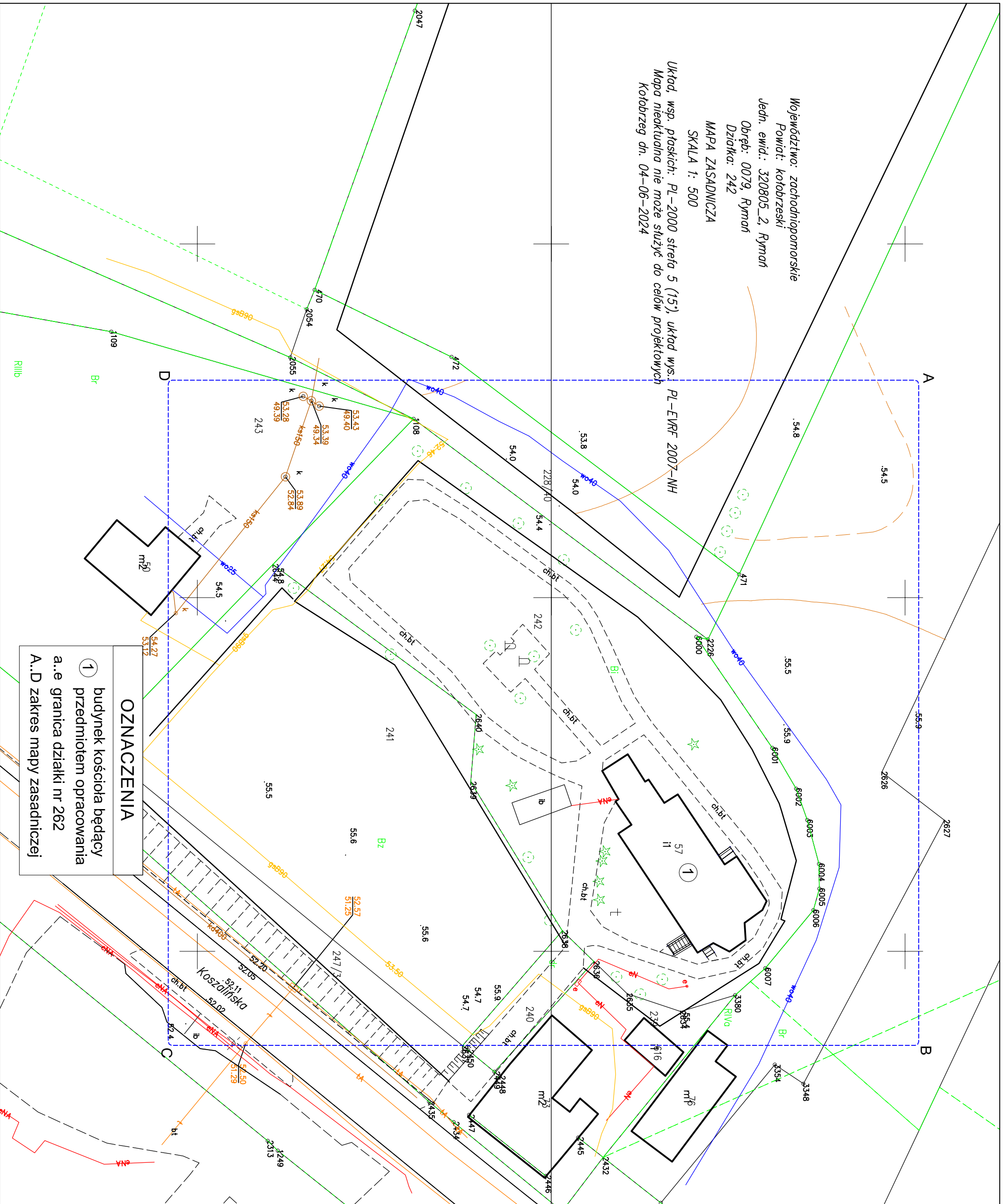


Zdj. 11. Elementy drewniane przy obu szczytach w gorszym stanie z uwagi na dawniejsze nieszczelności w miejscu łączenia dachówki z wierzchem ściany szczytowej.



Zdj. 12. Konstrukcja wieżyczki z widocznym deskowaniem i dzwonem.

Województwo: zachodniopomorskie  
Powiat: kobylnicki  
Jedn. ewid.: 320805\_2, Ryman  
Obręb: 0079, Ryman  
Działka: 242  
MAPA ZASADNICZA  
SKALA 1: 500  
Układ, wsp. płaskich: PL-2000 strefa 5 (15), układ wys. PL-EVRF 2007-NH  
Mapa nieaktualna nie może służyć do celów projektowych  
Kobylnice dn. 04-06-2024



**OZNACZENIA**  
1 budynek kościoła będący przedmiotem opracowania  
a..e granica działki nr 262  
A..D zakres mapy zasadniczej

<b>Temat projektu:</b> Wymiana pokrycia dachowego kościoła parafialnego pw. Św. Szczepana w Rymaniu
<b>Nazwa obiektu budowlanego:</b> Budynek kultu religijnego: kościół
<b>Adres budowy:</b> Ryman, działka nr 262, obręb geodezyjny nr 0079 Ryman, jednostka ewidencyjna Ryman - gmina wiejska
<b>Inwestor:</b> Parafia Rzymskokatolicka pw. Św. Szczepana 78-125 Ryman, ul. Koszalińska 8
<b>Jednostka projektowa:</b> <b>ARCHINOVA</b> arch. Marek Nowakowski 78-100 Kobylnice, ul. Spokojna 10 tel.: 510-830-639, www.archinova.pl
<b>Opracowanie:</b> mgr inż. arch. Marek Nowakowski upr. bud. nr 29/ZPOIA/OKK/2018
<b>Temat rysunku:</b> <b>PLANSZA SYTUACYJNA</b>
<b>Faza:</b> P.B. PZT
<b>Skala:</b> 1:500
<b>Data:</b> VI.2024 r.
<b>Rys. nr:</b> S-1
<b>Str. nr:</b> 23

Temat projektu:

Remont dachu kościoła parafialnego  
pw. Św. Szczepana w Rymaniu

Nazwa obiektu budowlanego:

Budynek kultu religijnego: kościół

Adres obiektu:

78-125 Rymań, ul. Koszalińska 8,  
działka nr 242, obręb geodezyjny nr  
0079 Rymań, jednostka ewidencyjna  
Rymań - gmina wiejska

Investor:

Parafia Rzymskokatolicka  
pw. Św. Szczepana  
78-125 Rymań, ul. Koszalińska 8

Jednostka projektowa:

**ARCHINOVA**  
arch. Marek Nowakowski  
78-100 Kolobrzeg, ul. Spokojna 10  
tel.: 510-830-639, www.archinova.pl

Opracowanie:

mgr inż. arch. Marek Nowakowski  
upr. bud. nr 29/ZP/OJA/OKK/2018

Temat rysunku:

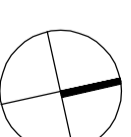
**INWENTARYZACJA:  
RZUT DACHU**

Faza:  
**P.B.**  
inventaryzacja

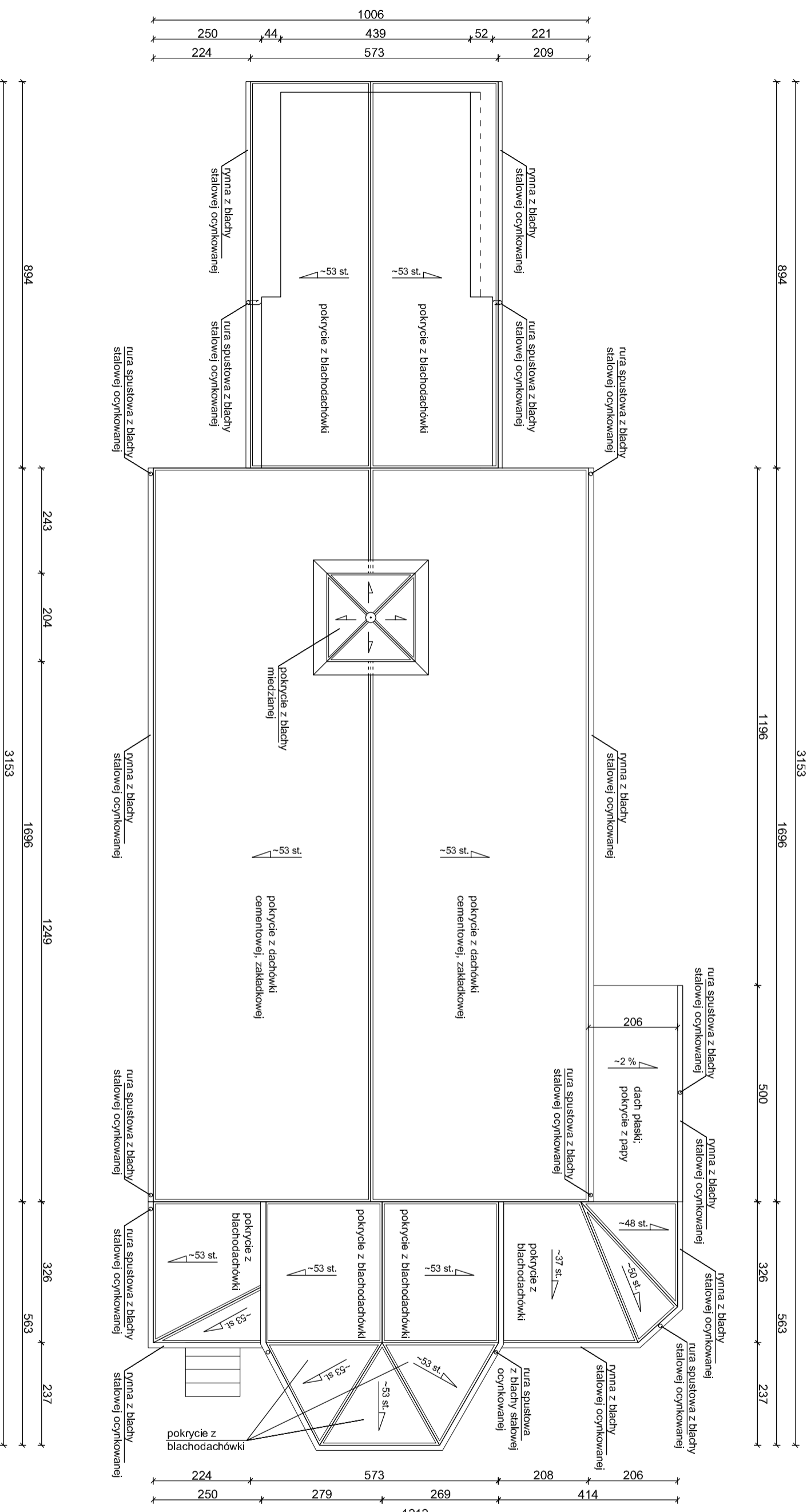
Skala:  
**1:100**

Data:  
**VI.2024 r.**

Rys. nr:  
**I-1**



Str. nr:  
**24**





Temat projektu:

Remont dachu kościoła parafialnego  
pw. Św. Szczepana w Rymaniu

Nazwa obiektu budowlanego:

Budynek kultu religijnego: kościół

Adres obiektu:

78-125 Rymań, ul. Koszalińska 8,  
działka nr 242, obręb geodezyjny nr  
0079 Rymań, jednostka ewidencyjna  
Rymań - gmina wiejska

Investor:

Parafia Rzymskokatolicka  
pw. Św. Szczepana  
78-125 Rymań, ul. Koszalińska 8

Jednostka projektowa:

**ARCHINOVA**  
arch. Marek Nowakowski  
78-100 Kolobrzeg, ul. Spokojna 10  
tel.: 510-830-639, www.archinova.pl

Opracowanie:

mgr inż. arch. Marek Nowakowski  
upr. bud. nr 29/ZP/01A/OKK/2018

Temat rysunku:

**INWENTARYZACJA:  
ELEWACJA  
POŁUDNIOWA**

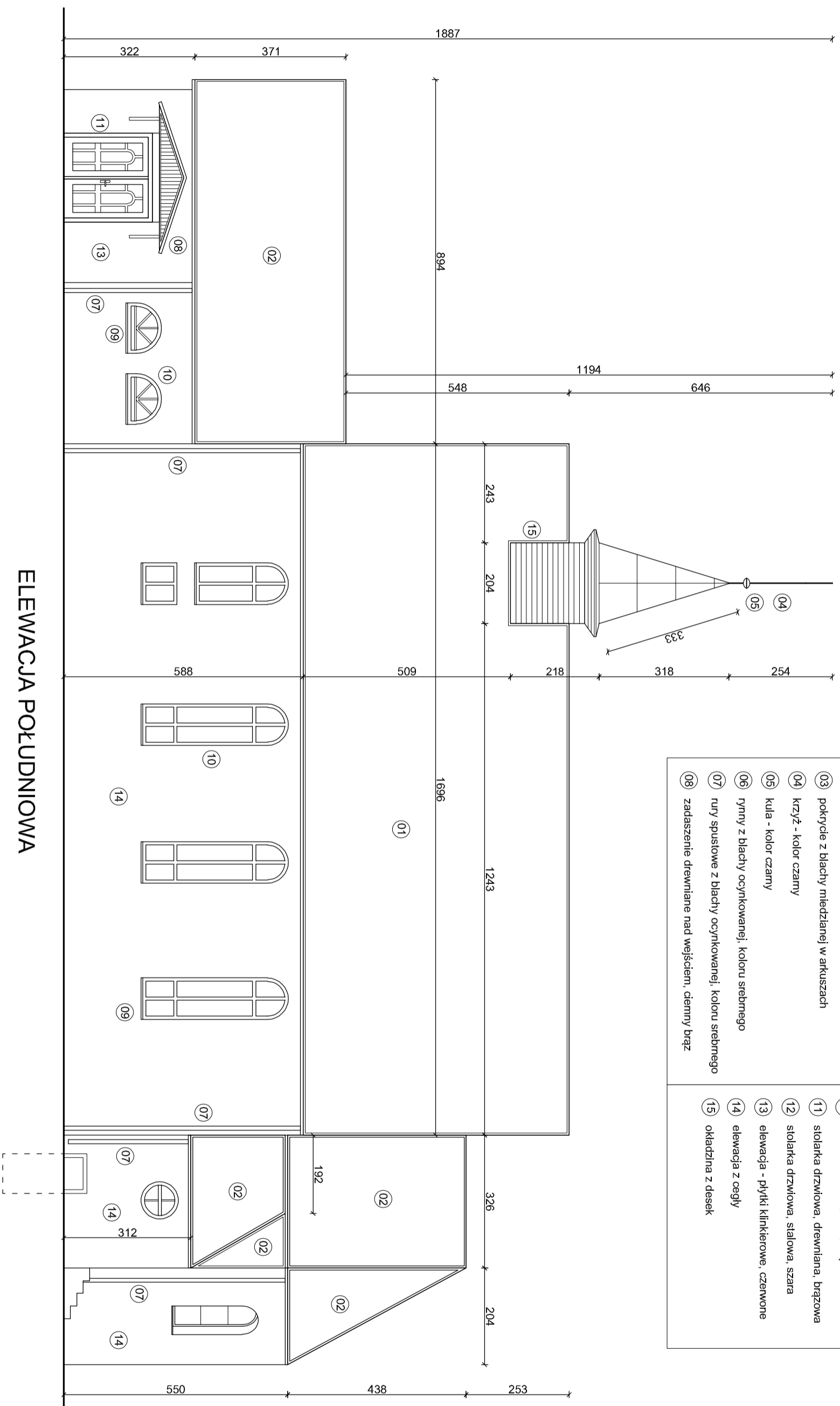
Faza:  
**P.B.**  
inventaryzacja

Skala:  
**1:100**

Data:  
**VI.2024 r.**

Rys. nr:  
**I-2**

KOLORYSTYKA ELEWACJI I WYROBY WYKOŃCZENIOWE			
01	pokrycie z dachówki zakładowej, cementowej	09	parapety ceramiczne
02	pokrycie z blachodachówki	10	siatka okienna, PVC, brązowa
03	pokrycie z blachy miedzianej w arkuszach	11	siatka drzwiowa, drewniana, brązowa
04	krzyż - kolor czarny	12	siatka drzwiowa, stalowa, szara
05	kula - kolor czarny	13	elewacja - płytki klinierowe, czerwone
06	rynny z blachy ocynkowanej, koloru srebrnego	14	elewacja z cegły
07	rury spustowe z blachy ocynkowanej, koloru srebrnego	15	okładzina z desek
08	zadaszenie drewniane nad wejściem, ciemny brąz		



**ELEWACJA POŁUDNIOWA**

Str. nr:  
**25**

**Temat projektu:**  
Remont dachu kościoła parafialnego  
pw. Św. Szczepana w Rymaniu

**Nazwa obiektu budowlanego:**

**Budynec kultu religijnego: kościół**

**Adres obiektu:**

78-125 Rymań, ul. Koszalińska 8,  
działka nr 242, obręb geodezyjny nr  
0079 Rymań, jednostka ewidencyjna  
Rymań - gmina wiejska

**Investor:**

Parafia Rzymskokatolicka  
pw. Św. Szczepana  
78-125 Rymań, ul. Koszalińska 8

**Jednostka projektowa:**

**ARCHINOVA**  
arch. Marek Nowakowski  
78-100 Kobiórzeg, ul. Spokojna 10  
tel.: 510-830-639, www.archinova.pl

**Opracowanie:**

mgr inż. arch. Marek Nowakowski  
upr. bud. nr 29/ZPOIA/OKK/2018

**Temat rysunku:**

**INWENTARYZACJA:  
ELEWACJA PÓŁNOCNA**

**Faza:**  
P.B.  
inventaryzacja

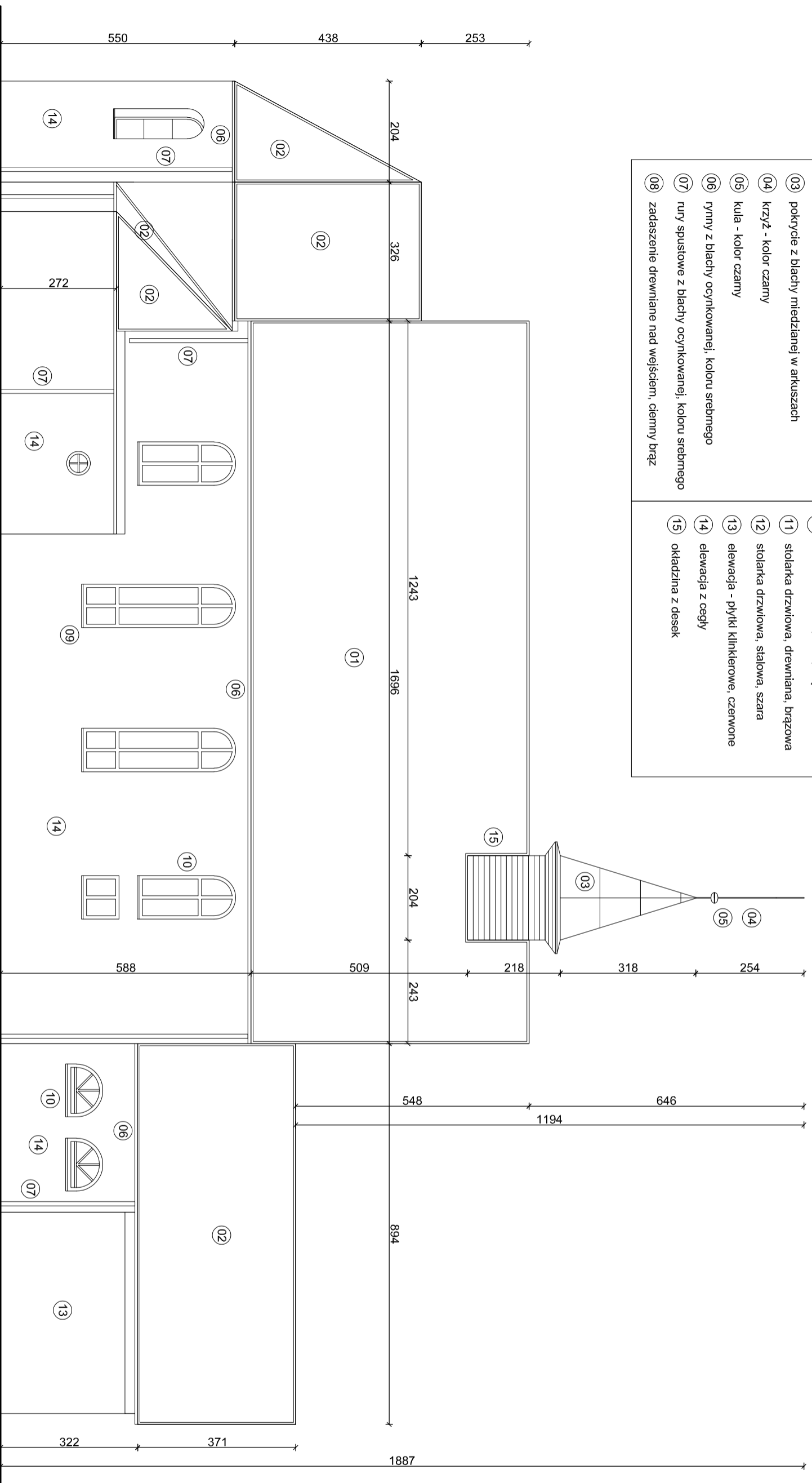
**Skala:**  
1:100

**Data:**  
VI.2024 r.

**Rys. nr:**  
I-3

**Str. nr:**  
26

KOLORYSTYKA ELEWACJI I WYROBY WYKOŃCZENIOWE			
01	pokrycie z dachówki zakładowej, cementowej	09	parapety ceramiczne
02	pokrycie z blachodachówki	10	stolarka okienna, PVC, brązowa
03	pokrycie z blachy miedzianej w arkuszach	11	stolarka drzwiowa, drewniana, brązowa
04	krzyż - kolor czarny	12	stolarka drzwiowa, stalowa, szara
05	kula - kolor czarny	13	elewacja - płytki klinikerowe, czerwone
06	rynny z blachy ocynkowanej, koloru srebrnego	14	elewacja z cegły
07	rynny spustowe z blachy ocynkowanej, koloru srebrnego	15	okładzina z desek
08	zadaszenie drewniane nad wejściem, ciemny brąz		



**ELEWACJA PÓŁNOCNA**

Temat projektu:

Remont dachu kościoła parafialnego  
pw. Św. Szczepana w Rymaniu

Nazwa obiektu budowlanego:

Budynek kultu religijnego: kościół

Adres obiektu:

78-125 Rymań, ul. Koszalińska 8,  
działka nr 242, obręb geodezyjny nr  
0079 Rymań, jednostka ewidencyjna  
Rymań - gmina wiejska

Investor:

Parafia Rzymskokatolicka  
pw. Św. Szczepana  
78-125 Rymań, ul. Koszalińska 8

Jednostka projektowa:

**ARCHINOVA**  
arch. Marek Nowakowski  
78-100 Kolobrzeg, ul. Spokojna 10  
tel.: 510-830-639, www.archinova.pl

Opracowanie:

mgr inż. arch. Marek Nowakowski  
upr. bud. nr 29/ZPOIA/OKK/2018

Temat rysunku:

**INWENTARYZACJA:  
ELEWACJA WSCHODNIA  
I ZACHODNIA**

Faza:  
**P.B.**  
inventaryzacja

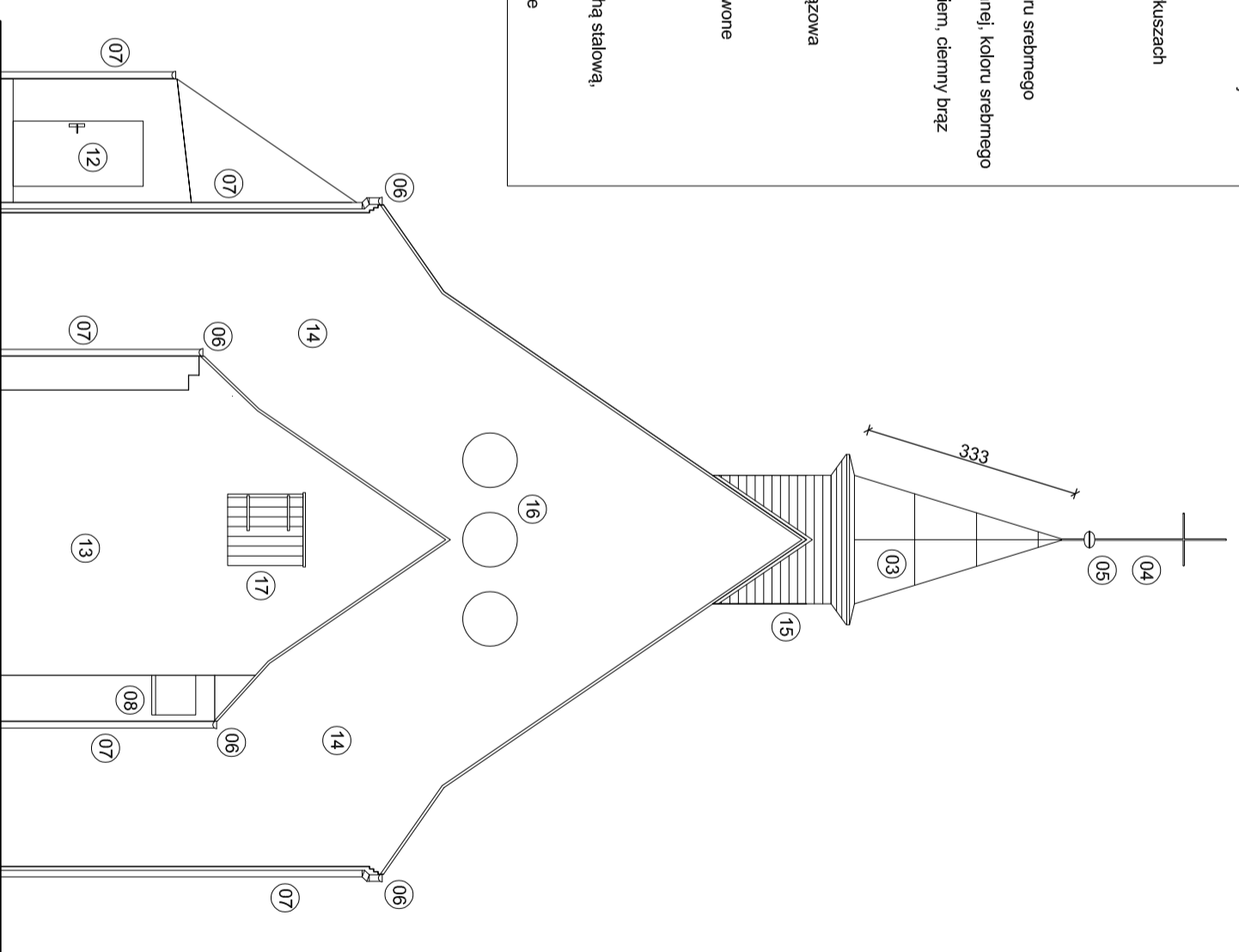
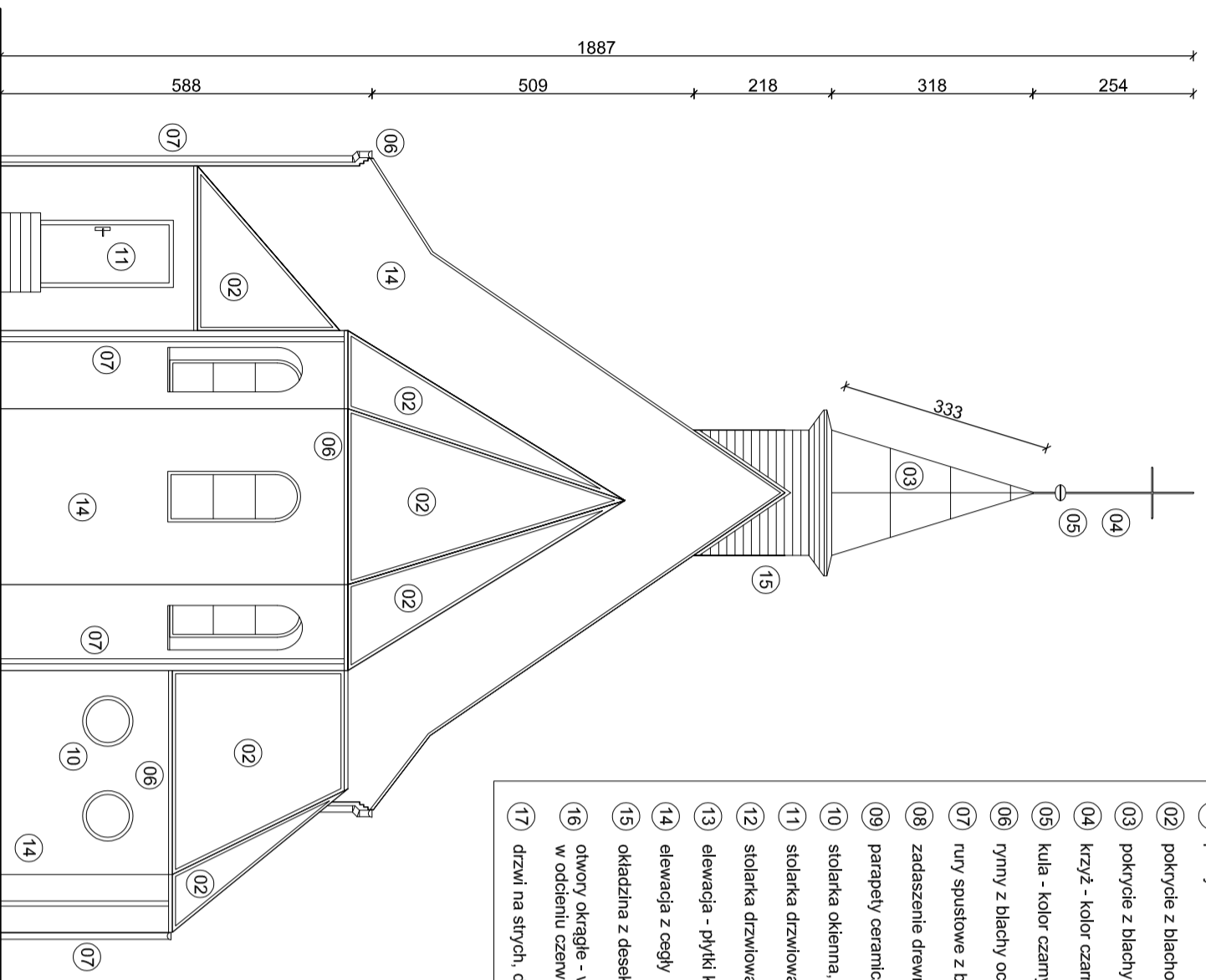
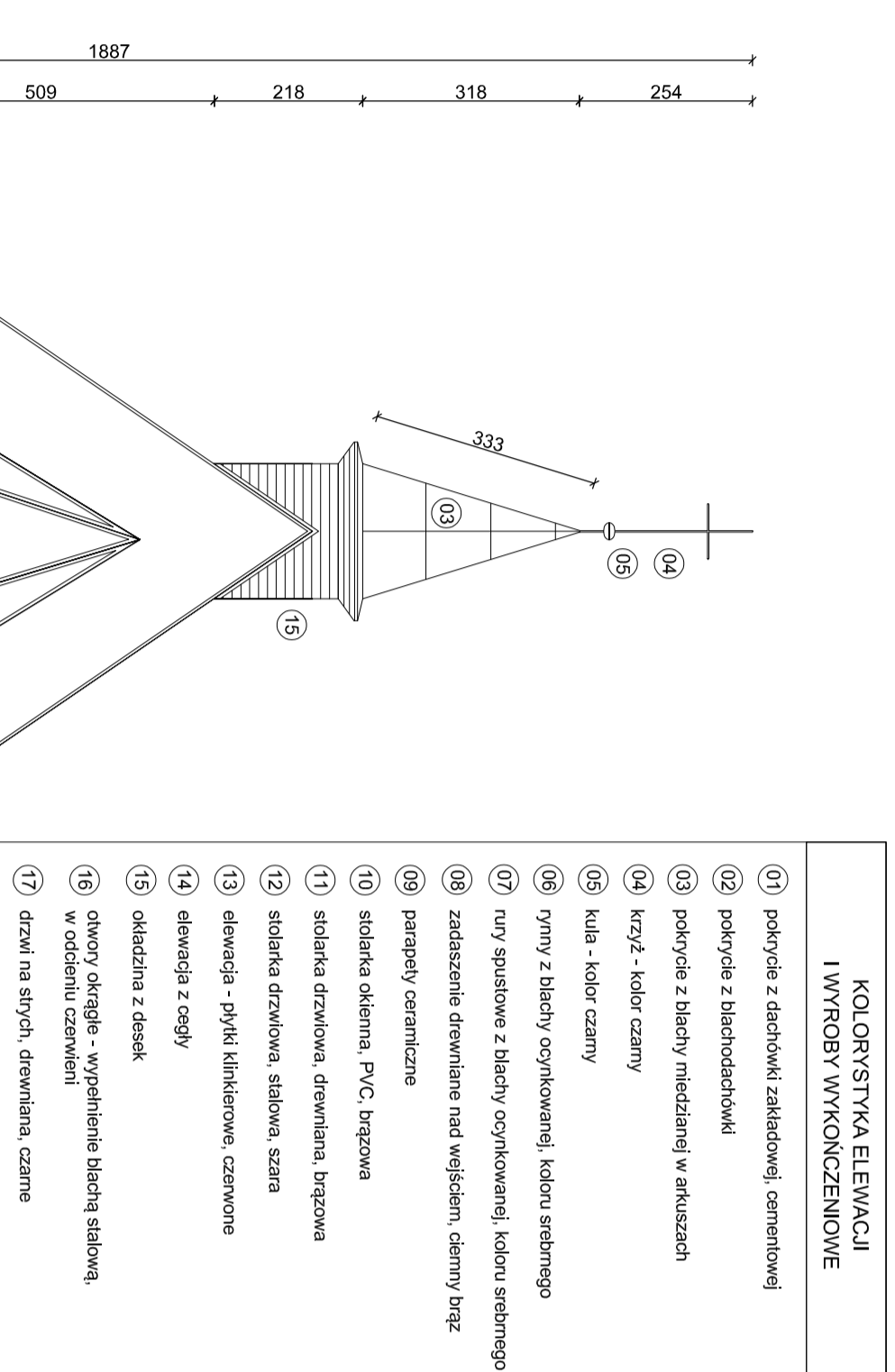
Skala:  
**1:100**

Data:  
**VI.2024 r.**

Rys. nr:  
**I-4**

-

Str. nr:  
**27**



Temat projektu:

Remont dachu kościoła parafialnego  
pw. Św. Szczepana w Rymaniu

Nazwa obiektu budowlanego:

Budynek kultu religijnego: kościół

Adres obiektu:

78-125 Rymań, ul. Koszalińska 8,  
działka nr 242, obręb geodezyjny nr  
0079 Rymań, jednostka ewidencyjna  
Rymań - gmina wiejska

Investor:

Parafia Rzymskokatolicka  
pw. Św. Szczepana  
78-125 Rymań, ul. Koszalińska 8

Jednostka projektowa:

**ARCHINOVA**  
arch. Marek Nowakowski  
78-100 Kolobrzeg, ul. Spokojna 10  
tel.: 510-830-639, www.archinova.pl

Autor:

mgr inż. arch. Marek Nowakowski  
upr. bud. nr 29/ZPOIA/OKK/2018

Temat rysunku:

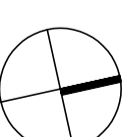
**RZUT DACHU**

Faza:  
**P.B.**  
architektura

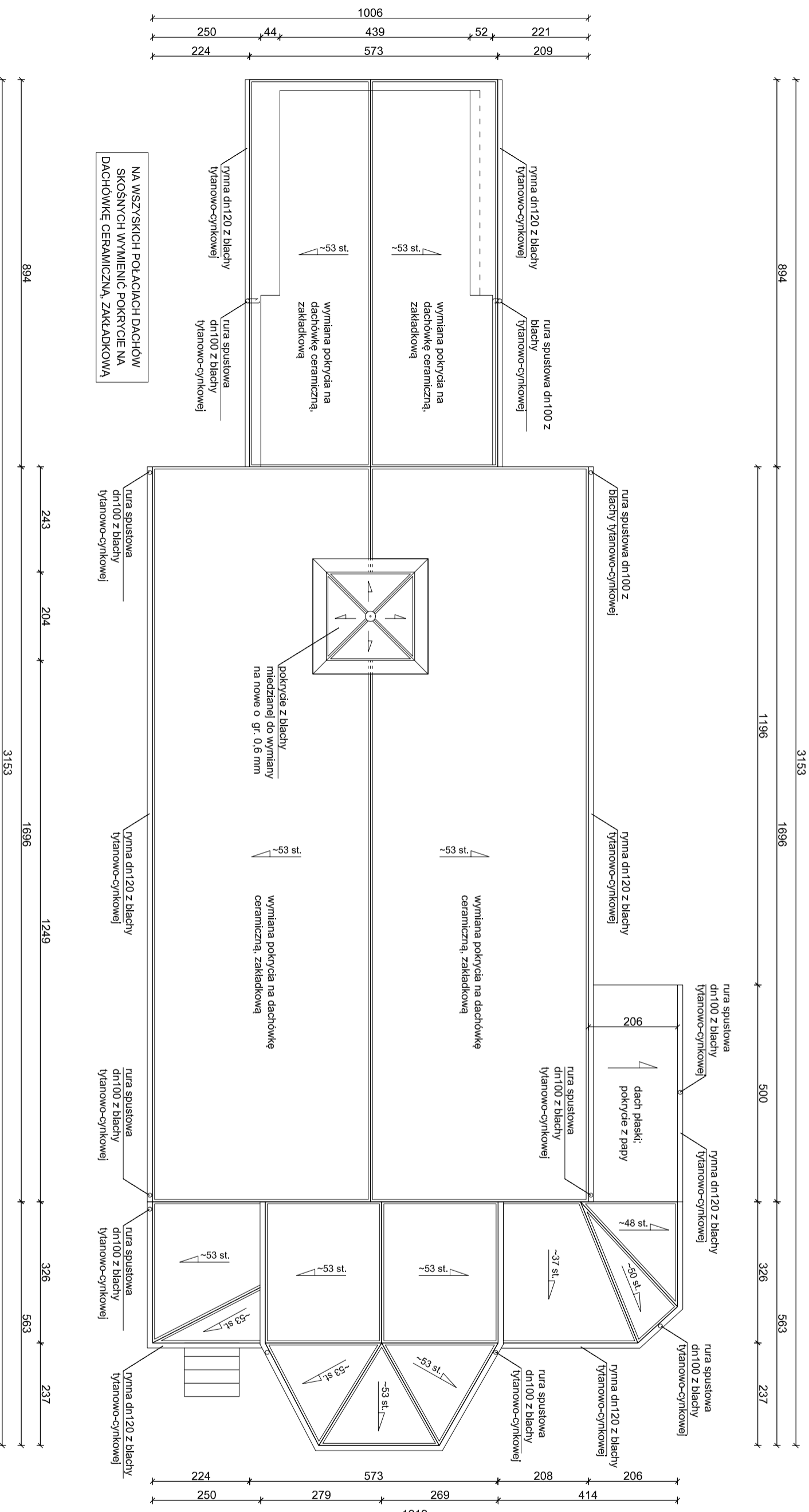
Skala:  
**1:100**

Data:  
**VI.2024 r.**

Rys. nr:  
**A-1**



Str. nr:  
**28**



Temat projektu:  
Remont dachu kościoła parafialnego  
pw. Św. Szczepana w Rymaniu

Nazwa obiektu budowlanego:

Budynek kultu religijnego: kościół

Adres obiektu:

78-125 Rymań, ul. Koszalińska 8,  
działka nr 242, obręb geodezyjny nr  
0079 Rymanń, jednostka ewidencyjna  
Rymanń - gmina wiejska

Investor:

Parafia Rzymskokatolicka  
pw. Św. Szczepana  
78-125 Rymań, ul. Koszalińska 8

Jednostka projektowa:

**ARCHINOVA**  
arch. Marek Nowakowski  
78-100 Kolołbrzeg, ul. Spokojna 10  
tel.: 510-830-639, www.archinova.pl

Opracowanie:

mgr inż. arch. Marek Nowakowski  
upr. bud. nr 29/ZPOIA/OKK/2018

Temat rysunku:

**ELEWACJA  
POŁUDNIOWA**

Faza:  
**P.B.**  
architektura

Skala:  
**1:100**

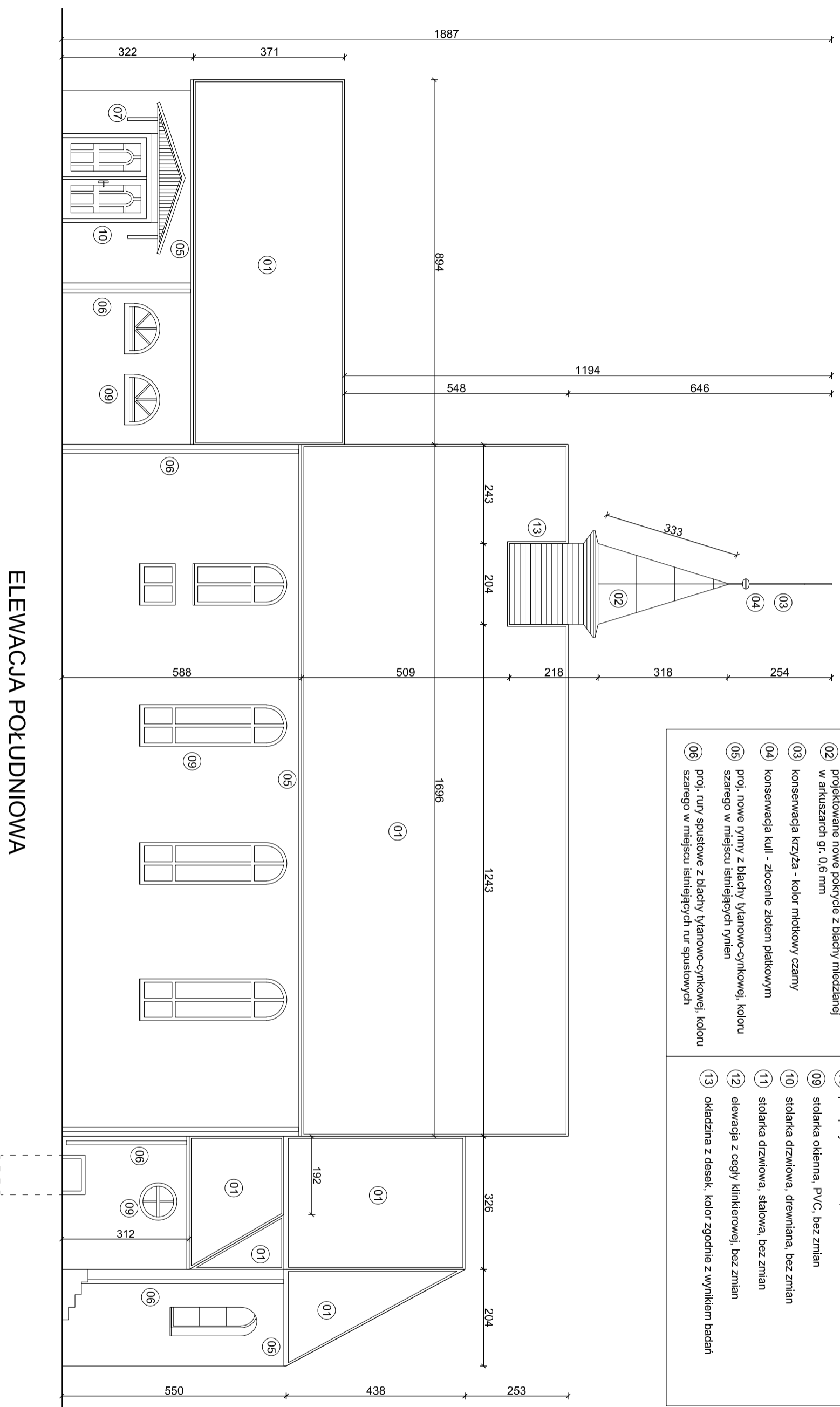
Data:  
**VI.2024 r.**

Rys. nr:  
**A-2**

Str. nr:  
**29**

#### KOLORYSTYKA ELEWACJI I WYROBY WYKONCZENIOWE

- |    |  |    |  |
|----|--|----|--|
| 01 | projektowane nowe pokrycie z dachówki zakładowej, ceramiczne, typu maysyjskiego, kol. czerwien naturalna | 07 | drewniane zadaszenie nad wejściem głównym, bez zmian |
| 02 | projektowane nowe pokrycie z blachy miedzianej w arkuszach gr. 0,6 mm                                    | 08 | parapety ceramiczne, bez zmian                       |
| 03 | konserwacja krzyża - kolor młotkowy czarny   | 09 | stolarka okienna, PVC, bez zmian                     |
| 04 | konserwacja kuli - złocenie złotem płatkowym   | 10 | stolarka drzwiowa, drewniana, bez zmian              |
| 05 | proj. nowe rynnę z blachy tytanowo-cynkowej, koloru szarego w miejscu istniejących rynien                | 11 | stolarka drzwiowa, stalowa, bez zmian                |
| 06 | proj. rury spustowe z blachy tytanowo-cynkowej, koloru szarego w miejscu istniejących rur spustowych     | 12 | elewacja z cegły klinkierowej, bez zmian             |
|    |  | 13 | okładzina z desek, kolor zgodnie z wynikiem badań    |



**ELEWACJA POŁUDNIOWA**

**Temat projektu:**  
Remont dachu kościoła parafialnego  
pw. Św. Szczepana w Rymaniu

**Nazwa obiektu budowlanego:**

**Budynec kultu religijnego: kościół**

**Adres obiektu:**

78-125 Ryman, ul. Koszalińska 8,  
działka nr 242, obręb geodezyjny nr  
0079 Ryman, jednostka ewidencyjna  
Ryman - gmina wiejska

**Investor:**

Parafia Rzymskokatolicka  
pw. Św. Szczepana  
78-125 Ryman, ul. Koszalińska 8

**Jednostka projektowa:**

**ARCHINOVA**  
arch. Marek Nowakowski  
78-100 Kolobrzeg, ul. Spokojna 10  
tel.: 510-830-639, www.archinova.pl

**Autor:**

mgr inż. arch. Marek Nowakowski  
upr. bud. nr 29/ZPOIA/OKK/2018

**Temat rysunku:**

**ELEWACJA PÓŁNOCNA**

**Faza:**  
P.B.  
architektura

**Skala:**  
1:100

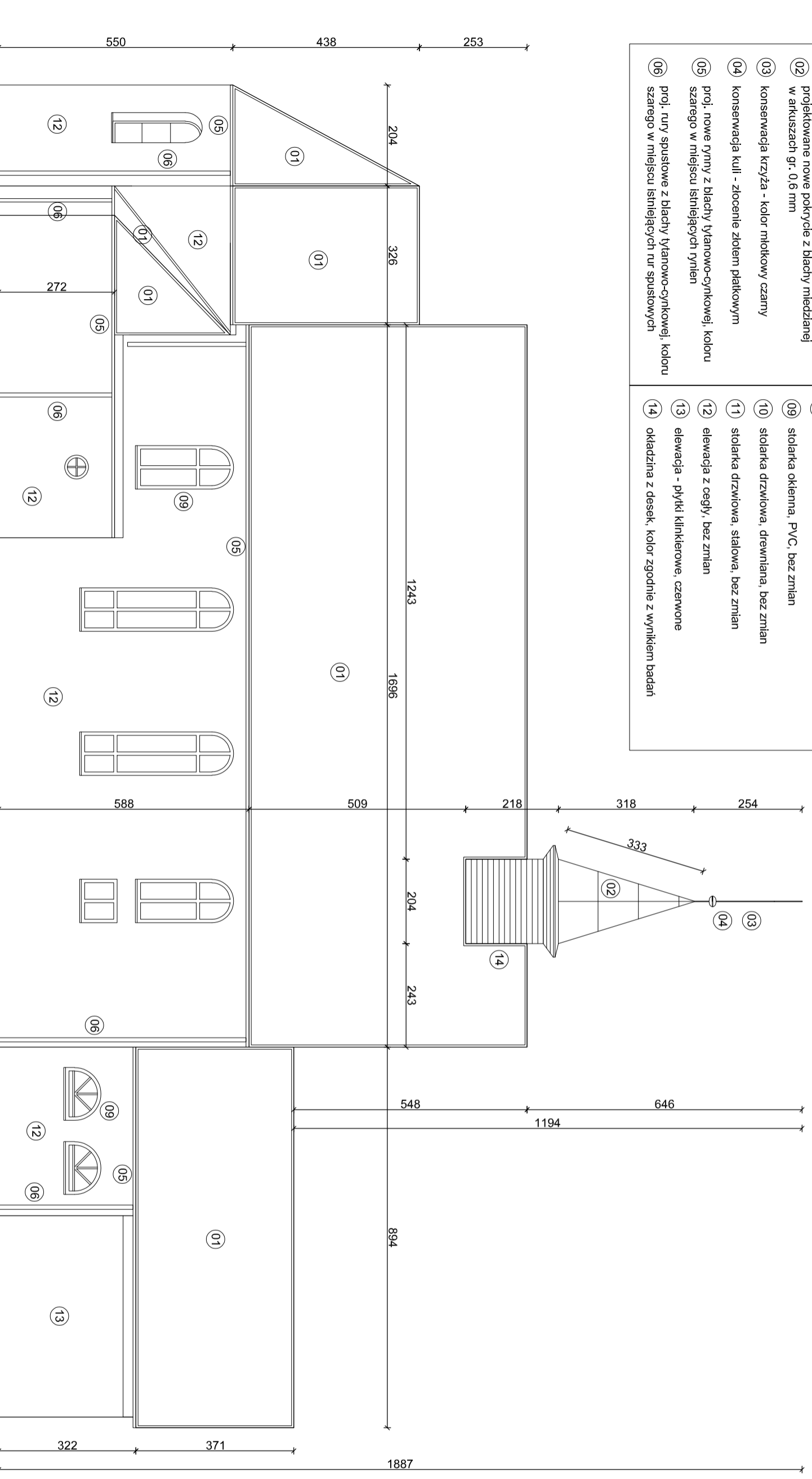
**Data:**  
VI.2024 r.

**Rys. nr:**  
A-3

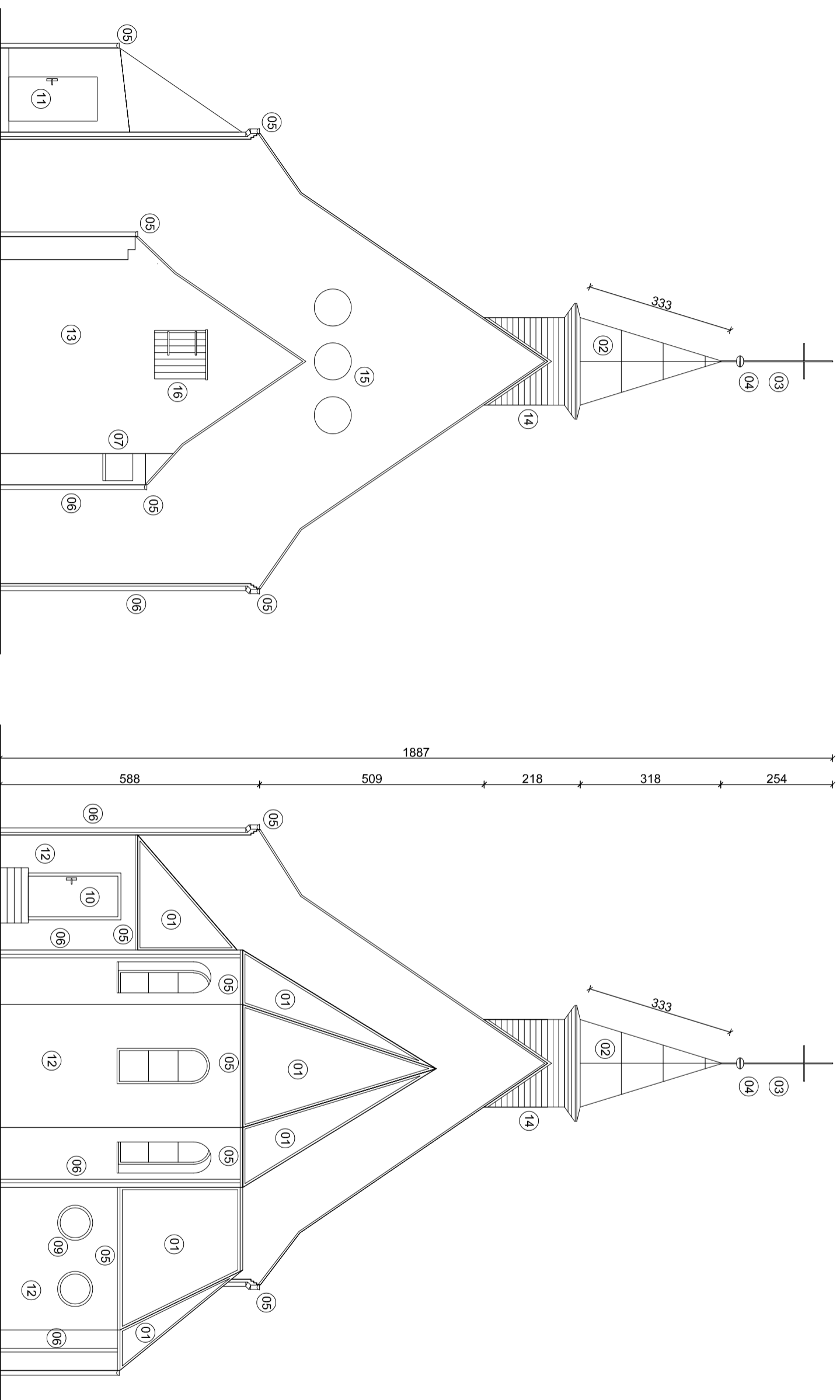
**Str. nr:**  
30

### KOLORYSTYKA ELEWACJI I WYROBY WYKONCZENIOWE

- |    |   |    |  |
|----|---|----|--|
| 01 | projektowane nowe pokrycie z dachówki zakładowej, ceramiczne, typu maysyjskiego, kol. czerwieni naturalna | 07 | drewniane zadaszenie nad wejściem głównym, bez zmian |
| 02 | projektowane nowe pokrycie z blachy miedzianej w arkuszach gr. 0,6 mm                                     | 08 | parapety ceramiczne, bez zmian                       |
| 03 | konservacja krzyża - kolor młotkowy czarny  | 09 | stolarka okienna, PVC, bez zmian                     |
| 04 | konservacja kuli - złocenie złotem płatkowym  | 10 | stolarka drzwiowa, drewniana, bez zmian              |
| 05 | proj. nowe rynn z blachy tytanowo-cynkowej, koloru szarego w miejscu istniejących rynien                  | 11 | stolarka drzwiowa, stalowa, bez zmian                |
| 06 | proj. rury spustowe z blachy tytanowo-cynkowej, koloru szarego w miejscu istniejących rur spustowych      | 12 | elewacja z cegły, bez zmian                          |
|    |   | 13 | elewacja - płytki klinikerowe, czerwone              |
|    |   | 14 | okładzina z desek, kolor zgodnie z wynikiem badań    |



**ELEWACJA PÓŁNOCNA**



## ELEWACJA ZACHODNIA

## ELEWACJA WSCHODNIA

### KOLORYSTYKA ELEWACJI I WYROBY WYKONCZENIOWE

- 01 projektowane nowe pokrycie z dachówki zakładowej ceramicznej, typu marsyjskiego, kol. czerwień naturalna
- 02 projektowane nowe pokrycie z blachy miedzianej w arkuszach gr. 0,6 mm
- 03 konserwacja krzyża - kolor młotkowy czarny
- 04 konserwacja kuli - złocenie złotem platkowym
- 05 proj. nowe rynny z blachy tytanowo-cynkowej, koloru szarego w miejscu istniejących rynien

- 06 proj. rury spustowe z blachy tytanowo-cynkowej, koloru szarego w miejscu istniejących rur spustowych
- 07 drewniane zadaszenie nad wejściami głównym, bez zmian
- 08 parapety ceramiczne, bez zmian
- 09 stolarka okienna PVC, bez zmian
- 10 stolarka drzwiowa, drewniana, bez zmian

- 11 stolarka drzwiowa, stalowa, bez zmian
- 12 elewacja z cegły, bez zmian
- 13 elewacja - płytki klinkierowe, czerwone
- 14 okładzina z desek, kolor zgodnie z wynikiem badań
- 15 otwory okrągłe - wypełnienie blachą stalową, w oddzielnym czerwieni, bez zmian
- 16 drzwi na strych, drewniana, czarne, bez zmian

Temat projektu:

Remont dachu kościoła parafialnego pw. Św. Szczepana w Rymaniu

Nazwa obiektu budowlanego:

Budynek kultu religijnego: kościół

Adres obiektu:

78-125 Rymań, ul. Koszalińska 8,  
działka nr 242, obręb geodezyjny nr  
0079 Rymań, jednostka ewidencyjna  
Rymań - gmina wiejska

Investor:

Parafia Rzymskokatolicka  
pw. Św. Szczepana  
78-125 Rymań, ul. Koszalińska 8

Jednostka projektowa:

**ARCHINOVA**  
arch. Marek Nowakowski  
78-100 Kolobrzeg, ul. Spokojna 10  
tel.: 510-830-639; www.archinova.pl

Autor:

mgr inż. arch. Marek Nowakowski  
upr. bud. nr 29/ZPOIA/OKK/2018

Temat rysunku:

**ELEWACJA WSCHODNIA  
I ZACHODNIA**

Faza:  
**P.B.**  
architektura

Skala:  
**1:100**

Data:  
**VI.2024 r.**

Rys. nr:  
**A-4**

Str. nr:  
**31**