



*Analiza stanu gospodarki odpadami komunalnymi na
terenie Gminy Rymanów
za rok 2014*

*Sporządziła:
Grażyna Krzyżanowska*

I. Wprowadzenie

1. Cel przygotowania analizy

Gminy dokonują corocznej analizy stanu gospodarki odpadami komunalnymi, w celu weryfikacji możliwości technicznych i organizacyjnych gminy w zakresie gospodarowania odpadami komunalnymi w oparciu o art. 3 ust. 2 pkt 10 ustawy z dnia 13 września 1996 r. o utrzymaniu czystości i porządku w gminach (Dz. U. z 2013 r. poz. 1399 ze zm.).

2. Zakres analizy o której mowa powyżej dotyczy:

- a) możliwości przetwarzania zmieszanych odpadów komunalnych, odpadów zielonych oraz pozostałości z sortowania odpadów komunalnych przeznaczonych do składowania;
- b) potrzeb inwestycyjnych związanych z gospodarowaniem odpadami komunalnymi;
- c) kosztów poniesionych w związku z odbieraniem, odzyskiem, recyklingiem i unieszkodliwianiem odpadów komunalnych;
- d) liczby mieszkańców;
- e) liczby właścicieli nieruchomości, którzy nie zawarli umowy, o której mowa w art. 6 ust. 1, w imieniu których gmina powinna podjąć działania, o których mowa w art. 6 ust. 6-12;
- f) ilości odpadów komunalnych wytwarzanych na terenie gminy;
- g) ilości zmieszanych odpadów komunalnych, odpadów zielonych oraz pozostałości z sortowania odpadów komunalnych przeznaczonych do składowania odbieranych z terenu gminy.

3. Zagadnienia ogólne

Od 01.07.2013r., zgodnie z ustawą o utrzymaniu czystości i porządku w gminach, odbiór odpadów komunalnych i ich zagospodarowanie od właścicieli nieruchomości zamieszkałych na terenie Gminy Rymań realizowane było przez Zakład Usługowo-Handlowy „JOD-KAR” Zdzisław Jodko, Krzywopłoty 18, 78-230 Karlino. Firma została wybrana w trybie przetargu nieograniczonego. Umowa została zawarta na okres od 01.07.2013r. do 31.12.2014r.

Odbiór odpadów komunalnych od właścicieli nieruchomości, na których nie zamieszkują mieszkańcy, odbywał się na podstawie indywidualnie zawartych umów pomiędzy zainteresowanym, a podmiotem świadczącym usługi w zakresie odbioru odpadów.

Od 01.07.2013r. do 31.12.2014r odpady komunalne pochodzące z terenu Gminy Rymań odbierane były jako zmieszane oraz z podziałem na poszczególne frakcje selektywne.

4. Podstawowe informacje o Gminie Rymań:

Powierzchnia: **146,12 km²**

Ludność: **4 144** (stan z dnia 31 grudnia 20014r.)

Ilość Sołectw: **9**

Ilość miejscowości: **26**

Powiat: **kołobrzegi**

Pod względem powierzchni Gmina Rymań zalicza się do mniejszych gmin województwa zachodniopomorskiego (73 miejsce na 114 gmin). Obejmuje obszar 146,1 km², co stanowi 20% ogólnej powierzchni powiatu kołobrzegi. Przez gminę przepływają rzeki: Mołstowa (prawy dopływ Regi) Wkra, Rzecznica, Dębosznica i Lnianka. Na jej terenie znajdują się także niewielkie śródlądne jezioro Popiel (Studnica/Zofianka) oraz jeszcze mniejsze jezioro Starnin. Gmina ma charakter rolniczy. Większość terenów rolniczych znajduje się w jej północnej i środkowej części. Gmina Rymań położona jest w środkowej części województwa zachodnio-pomorskiego, w południowo-zachodniej części powiatu kołobrzegi. Ze względu na uwarunkowania fizyczno-geograficzne (wg J. Kondrackiego) znajduje się w makroregionie Pobrzeża Szczecińskiego oraz w obrębie mezoregionu Równiny Gryfickiej.

Gmina Rymań graniczy z następującymi gminami:

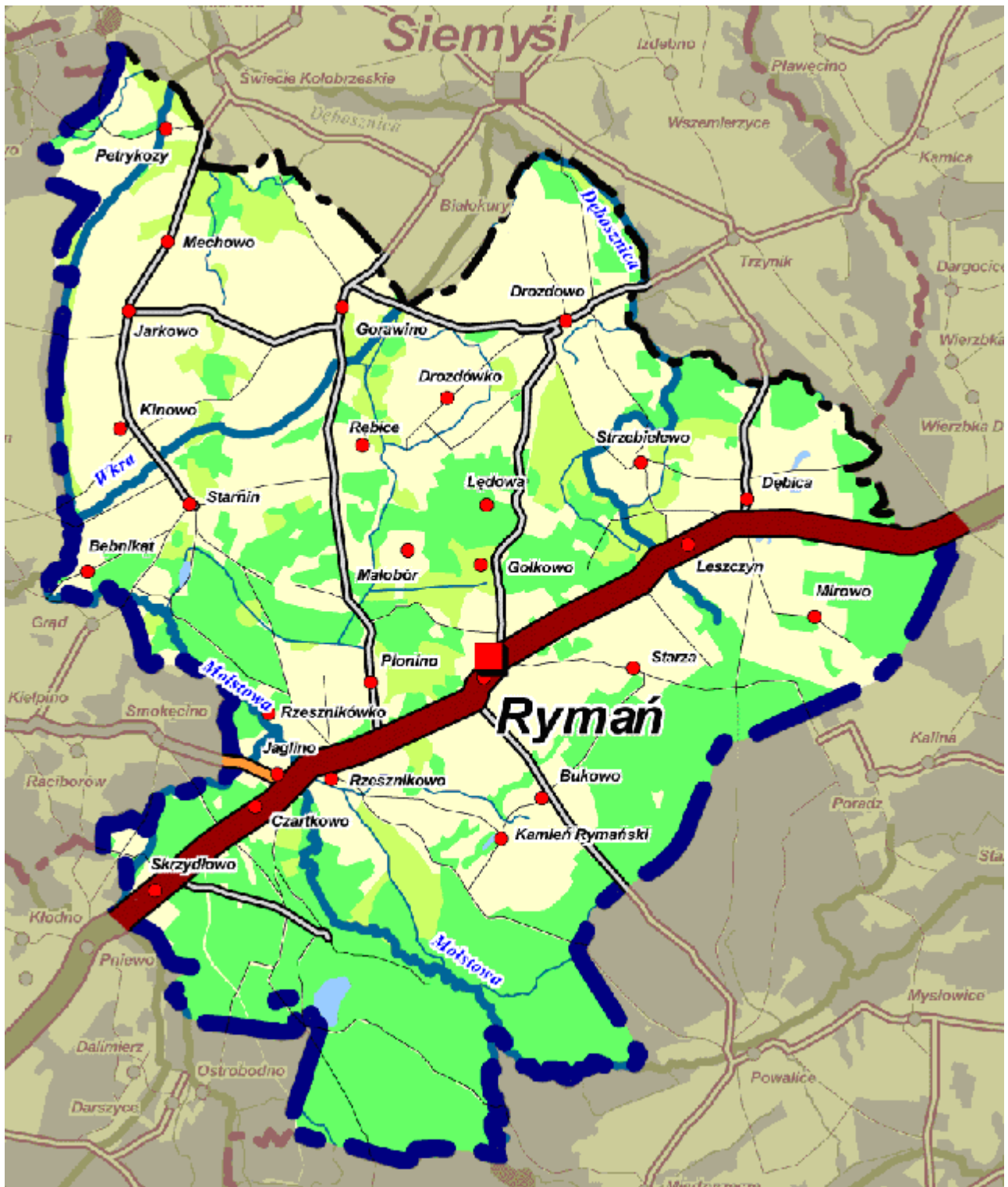
- od północy z gminą Siemyśl (powiat kołobrzegi),
- od północnego-wschodu z gminą Gościno (powiat kołobrzegi),
- od południa i południowego-wschodu z gminą Sławoborze (powiat świdwiński),
- od południa z gminą Resko (powiat łobeski),
- od zachodu z gminą Płoty (powiat gryficki).

Przez gminę przebiega droga krajowa Nr 6 Szczecin – Koszalin – Gdańsk (o znaczeniu międzynarodowym) oraz droga wojewódzka nr 105 relacji Rzesznikowo – Brojce – Gryfice - Świerzno.

Rysunek 1. Położenie Gminy Rymań na mapie powiatu kołobrzeskiego



Rysunek 2. Mapa Gminy Rymań



Sołectwa i miejscowości wchodzące w skład Gminy Rymań

Lp.	Sołectwo	Miejscowości wchodzące w skład sołectwa
1	Dębica	Strzebielewo
2	Leszczyn	Mirowo
3	Rymań	Bukowo
		Gołkowo
		Starza
4	Rzesznikowo	Skrzydłowo
		Czartkowo
		Rzesznikóvkwo
		Jaglino
		Kamień Rymański
	Płonino	
5	Starnin	Bębniąt
6	Kinowo	Kinowo
7	Jarkowo	Mechowo
		Petrykozy
8	Gorawino	Rębice
9	Drozdowo	Drozdówko
		Lędowa

II. Gospodarka odpadami komunalnymi na terenie Gminy Rymań

1. Źródła powstawania odpadów komunalnych

Zgodnie z art. 3 ust. 1 pkt. 7 ustawy z dnia 14 grudnia 2012 r. o odpadach (Dz. U. z 2013 poz. 21) odpady komunalne to odpady powstające w gospodarstwach domowych, z wyłączeniem pojazdów wycofanych z eksploatacji, a także odpady niezawierające odpadów niebezpiecznych pochodzące od innych wytwórców odpadów, które ze względu na swój charakter lub skład są podobne do odpadów powstających w gospodarstwach domowych; zmieszane odpady komunalne pozostają zmieszanymi odpadami komunalnymi, nawet jeżeli zostały poddane czynności przetwarzania odpadów, która nie zmieniła w sposób znaczący ich właściwości.

Źródłami powstawania odpadów komunalnych są gospodarstwa domowe oraz obiekty infrastruktury i użyteczności publicznej (sektor gospodarczy, handel, usługi).

Łączna ilość właścicieli nieruchomości (na podstawie złożonych deklaracji) od których zostały odebrane odpady komunalne w 2014 roku: **937**

Łączna ilość osób według deklaracji: **3307**

Łączna ilość osób z zadeklarowaną selektywną zbiórką odpadów komunalnych: **3153**

Ilość osób z zadeklarowaną nieselektywną zbiórką odpadów: **154**

2. Kwartałne zestawienie masy poszczególnych rodzajów odebranych z terenu Gminy Rymań odpadów komunalnych w 2014 r. (na podstawie sprawozdań otrzymywanych od firmy świadczącej usługi w tym zakresie) z informacją o sposobie ich zagospodarowania:

Kwartał	Podmiot odbierający	Kod odebranych odpadów komunalnych	Rodzaj odebranych odpadów komunalnych	Masa odebranych odpadów komunalnych [Mg]	Sposób zagospodarowania odebranych odpadów komunalnych	
I	SITA JANTRA Sp. z o.o. Szczecin ul. Księżnej Anny 11, Zakład Zagospodarowania Odpadów Mirowo 14, 78-125 Rymań	20 03 01	Zmieszane odpady komunalne	116,6	R12	
		15 01 02	Opakowania z tworzyw sztucznych	6,84	R12	
		15 01 07	Opakowania ze szkła	9,0	R12	
		15 01 01	Opakowanie z papieru i tektury	0,41	BO6	
II	SITA JANTRA Sp. z o.o. Szczecin ul. Księżnej Anny 11, Zakład Zagospodarowania Odpadów Mirowo 14, 78-125 Rymań	20 03 01	Zmieszane odpady komunalne	131,82	R12	
		15 01 02	Opakowania z tworzyw sztucznych	7,37	R12	
		15 01 07	Opakowania ze szkła	10,9	R12	
		15 01 01	Opakowanie z papieru i tektury	1,02	BO6	
		20 03 07	Odpady wielkogabarytowe	4,12	D5	
	RECO-TRANS Sp.z o.o. ul. Letnia 3 63-100 Śrem	16 01 03	Zużyte opony	3,0	R12	
	F.U.H."AL-EKO" Aniela Reiske 76-024 Świeszyno 39A	15 02 03	Sorbenty, materiały filtracyjne, tkaniny do wycierania i ubrania inne niż w 15 02 02	0,14	R12	
		16 02 13*	Zużyte urządzenia zawierające niebezpieczne elementy	0,028	R13	
		16 02 14	Zużyte urządzenia inne niż wymienione w 16 02 09 do 16 02 13	0,206	R12	
		18 01 09	Leki inne niż wymienione w 18 01 08	0,032	R12	
	III	SITA JANTRA Sp. z o.o. Szczecin ul. Księżnej Anny 11, Zakład Zagospodarowania Odpadów Mirowo 14, 78-125 Rymań	20 03 01	Zmieszane odpady komunalne	166,78	R12
			15 01 02	Opakowania z tworzyw sztucznych	8,16	R12
15 01 07			Opakowania ze szkła	8,84	R12	
15 01 01			Opakowania z papieru i tektury	1,36	B-06	

		17 01 07	Zmieszane odpady z betonu, gruz ceglany	8,5	R5
	ELECTRORECYKLING Sp.z o.o. Sękowo 59 64-300 Nowy Tomyśl	20 01 36	Zużyte urządzenia elektryczne i elektroniczne	0,63	R12
IV	SITA JANTRA Sp. z o.o. Szczecin ul. Księżnej Anny 11, Zakład Zagospodarowania Odpadów Mirowo 14, 78-125 Rymań	20 03 01	Zmieszane odpady komunalne	150,64	R12
		15 01 02	Opakowania z tworzyw sztucznych	6,63	R12
		15 01 07	Opakowania ze szkła	7,83	R12
		15 01 01	Opakowania z papieru i tektury	1,32	B06
		17 01 07	Zmieszane odpady z betonu, gruz ceglany	10,2	R5
	20 03 07	Odpady wielkogabarytowe	12,63	D-5	
	ELECTRORECYKLING Sp.z o.o. Sękowo 59 64-300 Nowy Tomyśl	20 01 35*	Zużyte urządzenia elektryczne i elektroniczne	0,7	R12

III. Poziomy oraz wskaźniki odzysku przewidziane do osiągnięcia w 2014r. i w latach następnych

Dopuszczalny poziom masy odpadów komunalnych ulegających biodegradacji przekazywanych do składowania w stosunku do masy tych odpadów wytworzonych w 1995 r. określa Rozporządzenie Ministra Środowiska z dnia 25 maja 2012 r. w sprawie poziomów ograniczenia masy odpadów komunalnych ulegających biodegradacji przekazywanych do składowania oraz sposobu obliczania poziomu masy tych odpadów (Dz. U. z 2012r. poz.676).

Poziomy ograniczenia masy odpadów komunalnych ulegających biodegradacji przekazywanych do składowania w stosunku do masy tych odpadów wytworzonych w 1995r. [%]

Rok	2012	16 lipca 2013	2014	2015	2016	2017	2018	2019	16 lipca 2020
Dopuszczalny poziom masy odpadów komunalnych ulegających biodegradacji przekazywanych do składowania w stosunku do masy tych odpadów wytworzonych w 1995r. [%]	75	50	50	50	45	45	40	40	35

W 2014 r. zebrano z terenu Gminy Rymań **565,84 Mg** odpadów zmieszanych o kodzie **20 03 01**, które zostały zagospodarowane jako **R12, z czego:**

40% odpadów trafiło na **kompost, a**

60% odpadów trafiło do składowania (D5) jako odpady o kodzie **19 12 12** będące pozostałościami po sortowaniu (są to inne odpady w tym zmieszane substancje i przedmioty pochodzące z mechanicznej obróbki odpadów inne niż wymienione w 19 12 11).

Obliczenia:

Skoro 60% odpadów 20 03 01 zostało poddanych składowaniu jako 19 12 12 to:

$$565,8 \text{ Mg} \times 0,60 = \underline{\underline{339,48 \text{ Mg odpadów 19 12 12.}}}$$

Masę odpadów ulegających biodegradacji wytworzoną w 1995r. oblicza się na podstawie wzoru:

$$\text{OUB}_{1995} = 0,155 \times L_m + 0,047 \times L_w \text{ [Mg]}$$

L_m – liczba mieszkańców miasta w 1995r. na obszarze gminy według danych Głównego Urzędu Statystycznego;

L_w – liczba mieszkańców wsi w 1995r. na obszarze gminy według danych Głównego Urzędu Statystycznego;

Obliczenia:

Przyjmując liczbę mieszkańców gminy według GUS w 1995r. - 4.128 to:

$$\text{OUB (1995)} = 0,047 \times 4.128 = 194,02 \text{ Mg}$$

Masę odpadów komunalnych ulegających biodegradacji dozwoloną do składowania w roku rozliczeniowym oblicza się według wzoru:

$$\text{OUB}_R = \frac{\text{OUB}_{1995} \times \text{Pr}}{100} \text{ [Mg]}$$

Obliczenia:

$$\text{OUB}_R = \frac{194,02 \times 50\%}{100}$$

$$\text{OUB}_R = 97,0 \text{ Mg}$$

Obliczenia masy odpadów komunalnych ulegających biodegradacji zebranych z obszaru Gminy Rymań, przekazanych do składowania [Mg].

$$\text{Moub}_r = (\text{MM}_r \times \text{UM}) + (\text{MSR} \times \text{US}) + (\text{MBR} \times 0,52) \text{ [Mg]}$$

Gdzie:

MM_r – masa zmieszanych odpadów komunalnych o kodzie 20 03 01 zebranych na obszarze miast w roku rozliczeniowym, przekazanych do składowania [Mg],

M_{wr} – masa zmieszanych odpadów komunalnych o kodzie 20 03 01 zebranych na obszarze wsi w roku rozliczeniowym, przekazanych do składowania [Mg],

UM – udział odpadów ulegających biodegradacji w masie zmieszanych odpadów komunalnych dla miast wynoszący 0,57,

U_w – udział odpadów ulegających biodegradacji w masie zmieszanych odpadów komunalnych dla wsi wynoszący 0,48

M_{SR} – masa selektywnie zebranych odpadów ulegających biodegradacji ze strumienia odpadów komunalnych z obszaru danej gminy w roku rozliczeniowym, przekazanych do składowania,

U_s – udział odpadów ulegających biodegradacji w masie selektywnie zebranych odpadów ulegających biodegradacji ze strumienia odpadów komunalnych wynoszący dla poszczególnych rodzajów odpadów według kodu:

20 01 01 – 1,00;

20 01 08 – 1,00;

20 01 10 – 0,50;

20 01 11 – 0,50;

20 01 25 – 1,00;

20 01 38 – 0,50;

20 02 01 – 1,00;

20 03 02 – 1,00;

15 01 01 – 1,00;

15 01 03 – 1,00;

ex 15 01 09 z włókien naturalnych – 0,50;

ex 15 01 06 w części zawierającej papier, tekturę, drewno i tekstylia z włókien naturalnych – 0,50

M_{BR} – masa odpadów powstałych po mechaniczno-biologicznym przetworzeniu zmieszanych odpadów komunalnych o kodzie 19 12 12 niespełniających wymagań rozporządzenia Ministra Środowiska wydanego na podstawie art.14 ust.10 ustawy z dnia 27 kwietnia 2001r. o odpadach.(Dz.U.z 2010r. Nr 185, poz.1243, z póź.zm.), przekazanych do składowania,

0,52– średni udział odpadów ulegających biodegradacji w masie odpadów powstałych po mechaniczno-biologicznym przetworzeniu zmieszanych odpadów komunalnych o kodzie 19 12 12 niespełniających wymagań rozporządzenia Ministra Środowiska wydanego na podstawie art.14 ust.10 ustawy z dnia 27 kwietnia 2001r. o odpadach.

Rozporządzenie Ministra Środowiska z dnia 11 września 2012r. w sprawie mechaniczno-biologicznego przetwarzania zmieszanych odpadów komunalnych (Dz.U.z 2012r. poz.1052).

Podstawiając do wzoru:

$$\mathbf{Moubr} = 0 + 0 + 0 + 339,48 \times 0,52 = 176,53 \text{ Mg}$$

$$\mathbf{Moubr} = \mathbf{176,53 \text{ Mg}}$$

Obliczenia osiągniętego w roku rozliczeniowym 2014 poziomu ograniczenia masy odpadów komunalnych ulegających biodegradacji przekazanych do składowania

$$\mathbf{TR} = \frac{\mathbf{Moubr} \times 100\%}{\mathbf{OUB}_{1995}}$$

$$\mathbf{TR} = 176,53 : 194,02 = 0,909 \times 100 \% = \underline{\underline{90,99 \%}}$$

$$\mathbf{TR} = \underline{\underline{90,99 \%}}$$

Jeżeli $T_R = P_R$ albo $T_R < P_R$ – poziom ograniczenia masy odpadów komunalnych ulegających biodegradacji przekazywanych do składowania w roku rozliczeniowym został osiągnięty.

$T_R < P_R$, gdzie:

PR - to poziom ograniczania masy odpadów komunalnych ulegających biodegradacji przekazywanych do składowania, wynoszący dla roku 2014: 90,99 %, a więc wymagany poziom redukcji tych odpadów nie został osiągnięty. Można było zeszkładować w 2014 roku 50 % odpadów komunalnych ulegających biodegradacji.

Poziomy recyklingu, przygotowania do ponownego użycia i odzysku innymi metodami niektórych frakcji odpadów komunalnych:

Zgodnie z Rozporządzeniem Ministra Środowiska z dnia 29 maja 2012 r. w sprawie poziomów recyklingu, przygotowania do ponownego użycia i odzysku innymi metodami niektórych frakcji odpadów komunalnych poziomy te wynoszą:

	Poziom recyklingu i przygotowania do ponownego użycia [%]								
	2012	2013	2014	2015	2016	2017	2018	2019	2020
Papier, metal, tworzywa sztuczne, szkło ⁽¹⁾	10	12	14	16	18	20	30	40	50

(1) poziomy są liczone łącznie dla wszystkich podanych frakcji odpadów komunalnych

	Poziom recyklingu, przygotowania do ponownego użycia i odzysku innymi metodami [%]								
	2012	2013	2014	2015	2016	2017	2018	2019	2020
Inne niż niebezpieczne odpady budowlane i rozbiórkowe	30	36	38	40	42	45	50	60	70

Osiągnięty w roku 2014 poziom recyklingu, przygotowania do ponownego użycia i odzysku innymi metodami niektórych frakcji odpadów komunalnych.

Poziom recyklingu i przygotowania do ponownego użycia papieru, metali, tworzyw sztucznych i szkła oblicza się na podstawie wzoru z Rozporządzenia Ministra Środowiska z dnia 29 maja 2012 r. ws. poziomów recyklingu, przygotowania do ponownego użycia i odzysku innymi metodami niektórych frakcji odpadów komunalnych (Dz. U. z 2012 r. poz. 645):

$$P_{pmts} = \frac{M_{r_{pmts}}}{M_{w_{pmts}}} \times 100\%$$

gdzie:

P_{pmts} – poziom recyklingu i przygotowania do ponownego użycia papieru, metali, tworzyw sztucznych i szkła, wyrażony w %,

M_{r_{pmts}} - łączna masa odpadów papieru, metalu, tworzyw sztucznych i szkła poddanych recyklingowi i przygotowanych do ponownego użycia, pochodzących ze strumienia odpadów komunalnych z gospodarstw domowych oraz od innych wytwórców odpadów komunalnych, wyrażona w Mg,

Zgodnie z Rozporządzeniem do obliczeń wzięto pod uwagę odpady o kodach: 15 01 01, 15 01 02, 15 01 04, 15 01 06, 15 01 07, 20 01 01, 20 01 02, 20 01 39, 20 01 40.

M_{wpmts} – łączna masa wytworzonych odpadów papieru, metalu, tworzyw sztucznych i szkła, pochodzących ze strumienia odpadów komunalnych, wyrażona w Mg, obliczana na podstawie wzoru:

(w przypadku gmin)

$$\mathbf{M_{wpmts} = L_m \times M_{wGUS} \times U_{mpmts}}$$

gdzie:

L_m - liczba mieszkańców gminy,

M_{wGUS} - masa wytworzonych odpadów komunalnych przez jednego mieszkańca na terenie województwa,

U_{mpmts} – udział łączny odpadów papieru, metali, tworzyw sztucznych i szkła w składzie morfologicznym odpadów komunalnych

Dane:

$$\mathbf{M_{rpmts} = 69,68Mg = 69,7 Mg}$$

w tym:

Opakowania z papieru i tektury = 4,11 Mg

Opakowania z tworzyw sztucznych = 29,0 Mg

Szkło = 36,57 Mg

L_m = 4.144 (liczba mieszkańców Gminy Rymań- stan na dzień 31.12.2014r.)

M_{wGUS} = 336kg/Ma, czyli 0,336 Mg/Ma (wg danych GUS za rok 2012 - na podstawie danych z Głównego Urzędu Statystycznego Infrastruktura Komunalna w 2012r.

U_{mpmts} = 27,7% (0,277), na podstawie Uchwały Nr 217 Rady Ministrów z dnia 24 grudnia 2010r. W sprawie „Krajowego Planu Gospodarki Odpadami 2014” (M.P.Nr 101, poz.1183)

Obliczenia:

$$\mathbf{M_{wpmts} = 4.144 \times 0,336 \times 0,277 = 385,7 Mg}$$

$$\mathbf{P_{pmts} = \frac{69,7 Mg}{385,7 Mg} \times 100 \% = 18,07 \%}$$

P_{pmts} = 18,07 %

Osiągnięty za rok 2014 poziom recyklingu i przygotowania do ponownego użycia odpadów zbieranych w sposób selektywny, tj.: papieru, metali, tworzyw sztucznych i szkła, wyniósł zgodnie z ww. obliczeniami 18,07 %. Jest to wskaźnik stosunkowo wysoki, biorąc pod uwagę, że wymagany w roku 2014 poziom odzysku tych frakcji surowcowych wynosi 14%.

Poziom recyklingu, przygotowania do ponownego użycia i odzysku innymi metodami niż niebezpieczne odpadów budowlanych i rozbiórkowych oblicza się wg wzoru:

$$\mathbf{P_{br} = \frac{M_{rbr}}{M_{wbr}} \times 100\%}$$

gdzie:

M_{rbr} – łączna masa innych niż niebezpieczne odpadów budowlanych i rozbiórkowych poddanych recyklingowi, przygotowanych do ponownego użycia oraz poddanych odzyskowi innymi metodami, pochodzących ze strumienia odpadów komunalnych z gospodarstw domowych oraz od innych wytwórców odpadów komunalnych [Mg],

M_{wbr} – łączna masa wytworzonych innych niż niebezpieczne odpadów budowlanych i rozbiórkowych, pochodzących ze strumienia odpadów komunalnych z gospodarstw domowych oraz od innych wytwórców odpadów komunalnych [Mg]

Zgodnie z Rozporządzeniem przy obliczeniach należy wykorzystać odpady o kodach: 17 01 01, 17 01 02, 17 01 03, 17 01 07, 17 02 01, 17 02 02, 17 02 03, 17 03 02, 17 04 01, 17 04 02, 17 04 03, 17 04 04, 17 04 05, 17 04 06, 17 04 07, 17 04 11, 17 05 08, 17 06 04, 17 08 02, 17 09 04, ex 20 03 99.

$$\text{Pbr} = 18,7 \text{ Mg} : 18,7 \text{ Mg} \times 100\% = 100\%$$

$$\text{Pbr} = 100\%$$

IV. Sprawozdanie Wójta z realizacji zadań z zakresu gospodarki odpadami komunalnymi za 2014 rok

SPRAWOZDANIE WÓJTA, BURMISTRZA LUB PREZYDENTA MIASTA Z REALIZACJI ZADAŃ Z ZAKRESU GOSPODAROWANIA ODPADAMI KOMUNALNYMI ZA 2014 ROK		1. URZĄD MARSZAŁKOWSKI WOJEWÓDZTWA ZACHODNIOPOMORSKIEGO 2. WOJEWÓDZKI INSPEKTORAT OCHRONY ŚRODOWISKA		
I. NAZWA GMINY (MIASTA)				
GMINA RYMAŃ				
II. INFORMACJA O MASIE POSZCZEGÓLNYCH RODZAJÓW ODEBRANYCH Z OBSZARU GMINY ODPADÓW KOMUNALNYCH ²⁾ ORAZ SPOSOBIE ICH ZAGOSPODAROWANIA ³⁾				
Nazwa i adres instalacji, do której zostały przekazane odpady komunalne	Kod odebranych odpadów komunalnych ⁴⁾	Rodzaj odebranych odpadów komunalnych ⁴⁾	Masa odebranych odpadów komunalnych ⁵⁾ [Mg]	Sposób zagospodarowania odebranych odpadów komunalnych ⁶⁾
ELEKTRORECYKLING Sp.z o.o. SEKOWO 59, 64-300 NOWY TOMYŚL- BAZA KOSZALIN	20 01 35*	Zużyte urządzenia elektryczne i elektroniczne inne niż wymienione w 20 01 21 i 20 01 23 zawierające niebezpieczne składniki	0,7	R12 Wymiana odpadów w celu poddania ich któremukolwiek z procesów wymienionych w pozycji R 1 – R 11(****).
	20 01 36	Zużyte urządzenia elektryczne i elektroniczne inne niż wymienione w 20 01 21, 20 01 23 i 20 01 35	0,6	R12 Wymiana odpadów w celu poddania ich któremukolwiek z procesów wymienionych w pozycji R 1 – R 11(****).
RECO-TRANS Sp.z o.o. UL.LETNIA 3, 63-100 ŚREM PLAC SKŁADOWY GRYFICE	16 01 03	Zużyte opony	3,0	R12 Wymiana odpadów w celu poddania ich któremukolwiek z procesów wymienionych w pozycji R 1 – R 11(****).
SITA JANTRA Sp.z o.o.SZCZECIN UL.KSIĘŻNEJ ANNY 11 ZAKŁAD ZAGOSPODAROWANIA ODPADÓW MIROWO 14, 78-125 RYMAŃ	15 01 02	Opakowania z tworzyw sztucznych	29,0	R12 Wymiana odpadów w celu poddania ich któremukolwiek z procesów wymienionych w pozycji R 1 – R 11(****).
	15 01 07	Opakowania ze szkła	36,6	R12 Wymiana odpadów w celu poddania ich któremukolwiek z procesów wymienionych w pozycji R 1 – R 11(****).
	17 01 07	Zmieszane odpady z betonu, gruzu ceglanego, odpadowych materiałów ceramicznych i elementów wyposażenia inne niż wymienione w 17 01 06	18,7	R5 Recykling lub odzysk innych materiałów nieorganicznych(****).
	20 03 01	Nieselegrowane (zmieszane) odpady komunalne	565,8	R12 Wymiana odpadów w celu poddania ich któremukolwiek z procesów wymienionych w pozycji R 1 – R 11(****).

	20 03 07	Odpady wielkogabarytowe	16,8	D5 Składowanie na składowiskach odpadów niebezpiecznych lub na składowiskach odpadów innych niż niebezpieczne.
	Masa odebranych odpadów o kodzie 20 03 01 ⁵⁾ [Mg]	Masa odpadów o kodzie 20 03 01 poddanych składowaniu ⁵⁾ [Mg]	Masa odpadów o kodzie 20 03 01 poddanych innym niż składowanie procesom przetwarzania ⁵⁾ [Mg]	
Odebranych z obszarów miejskich	0,0	0,0	0,0	
Odebranych z obszarów wiejskich	565,8	0,0	565,8	
Liczba punktów selektywnego zbierania odpadów komunalnych, funkcjonujących na terenie gminy			12	
Nazwa i adres punktu	Kod zebranych odpadów komunalnych ⁴⁾	Rodzaj zebranych odpadów komunalnych ⁴⁾	Masa zebranych odpadów komunalnych ⁵⁾ [Mg]	
RYMAŃ (przy szkole), UL. SZKOLNA, 78-125 RYMAŃ	15 01 02	Opakowania z tworzyw sztucznych	0,4	
GORAWINO (2 punkty na osiedlu), 78-124 GORAWINO	15 01 02	Opakowania z tworzyw sztucznych	0,8	
STARININ (przy sklepie), 78-124 GORAWINO	15 01 02	Opakowania z tworzyw sztucznych	0,4	
DROZDOWO (przy sklepie), 78-124 GORAWINO	15 01 02	Opakowania z tworzyw sztucznych	0,4	
KINOWO (w centralnej części miejscowości), 78-124 GORAWINO	15 01 02	Opakowania z tworzyw sztucznych	0,2	
JARKOWO (w centralnej części miejscowości), 78-124 GORAWINO	15 01 02	Opakowania z tworzyw sztucznych	0,2	
PETRYKOZY (w centralnej części miejscowości), 78-124 GORAWINO	15 01 02	Opakowania z tworzyw sztucznych	0,2	
RZESZNIKOWO (przy sklepie), 78-125 RYMAŃ	15 01 02	Opakowania z tworzyw sztucznych	0,4	
CZARTKOWO (przy sklepie), 78-125 RYMAŃ	15 01 02	Opakowania z tworzyw sztucznych	0,2	
DĘBICA (przy sklepie), 78-125 RYMAŃ	15 01 02	Opakowania z tworzyw sztucznych	0,2	
GORAWINO (przy dawnym biurze spółdzielni), 78-124 GORAWINO	15 01 02	Opakowania z tworzyw sztucznych	0,4	
RYMAŃ (przy Urzędzie Gminy), UL. SZKOLNA 7, 78-125 RYMAŃ	15 01 07	Opakowania ze szkła	1,7	
III. INFORMACJA O MASIE ODPADÓW KOMUNALNYCH ULEGAJĄCYCH BIODEGRADACJI⁷⁾				
Łączna masa selektywnie odebranych odpadów komunalnych ulegających biodegradacji ⁵⁾ [Mg]			4,1	
a) przekazanych do składowania na składowisku odpadów				
Nazwa i adres składowiska, na które przekazano odpady komunalne ulegające biodegradacji	Kod odebranych odpadów komunalnych ulegających biodegradacji ⁴⁾	Rodzaj odebranych odpadów komunalnych ulegających biodegradacji ⁴⁾	Masa odpadów komunalnych ulegających biodegradacji przekazanych do składowania na składowisku odpadów ⁵⁾ [Mg]	

SITA JANTRA Sp. zo.o.Szczecin Księżnej Anny 11 Zakład Zagospodarowania Odpadów, Mirowo 14, 78-125 Rymań	15 01 01	Opakowania z papieru i tektury		0,0	
b) nieprzekazanych do składowania na składowisku odpadów					
Nazwa i adres instalacji, do której przekazano odpady komunalne ulegające biodegradacji	Kod odebranych odpadów komunalnych ulegających biodegradacji ⁴⁾	Rodzaj odebranych odpadów komunalnych ulegających biodegradacji ⁴⁾	Masa odpadów komunalnych ulegających biodegradacji nieprzekazanych do składowania na składowiska odpadów ⁵⁾ [Mg]	Sposób zagospodarowania odpadów komunalnych ulegających biodegradacji ⁶⁾ nieprzekazanych do składowania na składowiska odpadów	
SITA JANTRA Sp.zo.o.SZCZECIN UL.KSIĘŻNEJ ANNY 11 ZAKŁAD ZAGOSPODAROWANIA ODPADÓW MIROWO 14, 78-125 RYMAŃ	15 01 01	Opakowania z papieru i tektury	4,1	B06 Recykling materiałowy	
IV. OSIĄGNIĘTY POZIOM OGRANICZENIA MASY ODPADÓW KOMUNALNYCH ULEGAJĄCYCH BIODEGRADACJI KIEROWANYCH DO SKŁADOWANIA⁹⁾					
				90,9900	
V. POZIOM RECYKLINGU I PRZYGOTOWANIA DO PONOWNEGO UŻYCIA NASTĘPUJĄCYCH FRAKCJI ODPADÓW KOMUNALNYCH: PAPIERU, METALI, TWORZYW SZTUCZNYCH I SZKŁA¹⁰⁾ ODEBRANYCH Z OBSZARU GMINY					
Kod odebranych odpadów komunalnych ⁴⁾	Rodzaj odebranych odpadów komunalnych ⁴⁾	Łączna masa odebranych odpadów komunalnych ⁵⁾ [Mg]	Masa odpadów poddanych recyklingowi ⁵⁾ [Mg]	Masa odpadów przygotowanych do ponownego użycia ⁵⁾ [Mg]	
15 01 01	Opakowania z papieru i tektury	4,1	4,1	0,0	
15 01 02	Opakowania z tworzyw sztucznych	29,0	29,0	0,0	
15 01 07	Opakowania ze szkła	36,6	36,6	0,0	
Osiągnięty poziom recyklingu, przygotowania do ponownego użycia ¹¹⁾ następujących frakcji odpadów komunalnych: papieru, metali, tworzyw sztucznych i szkła [%]			18,0700		
VI. POZIOM RECYKLINGU, PRZYGOTOWANIA DO PONOWNEGO UŻYCIA I ODZYSKU INNYMI METODAMI INNYCH NIŻ NIEBEZPIECZNE ODPADÓW BUDOWLANYCH I ROZBIÓRKOWYCH¹²⁾ Z ODEBRANYCH Z OBSZARU GMINY ODPADÓW KOMUNALNYCH					
Kod odebranych odpadów ⁴⁾	Rodzaj odebranych odpadów ⁴⁾	Łączna masa odebranych odpadów ⁵⁾ [Mg]	Masa odpadów poddanych recyklingowi ⁵⁾ [Mg]	Masa odpadów przygotowanych do ponownego użycia ⁵⁾ [Mg]	Masa odpadów poddanych odzyskowi innymi metodami niż recykling i ponowne użycie ⁵⁾ [Mg]
17 01 07	Zmieszane odpady z betonu, gruzu ceglanego, odpadowych materiałów ceramicznych i elementów wyposażenia inne niż wymienione w 17 01 06	18,7	0,0	0,0	18,7

Osiągnięty poziom recyklingu, przygotowania do ponownego użycia i odzysku innymi metodami ¹¹⁾ innych niż niebezpieczne odpadów budowlanych i rozbiórkowych [%]	100,0000	
VII. LICZBA WŁAŚCICIELI NIERUCHOMOŚCI, OD KTÓRYCH ZOSTAŁY ODEBRANE ODPADY KOMUNALNE		
	937	
VIII. LICZBA WŁAŚCICIELI NIERUCHOMOŚCI, KTÓRZY ZBIERAJĄ ODPADY KOMUNALNE W SPOSÓB NIEZGODNY Z REGULAMINEM UTRZYMANIA CZYSTOŚCI I PORZĄDKU NA TERENIE GMINY¹³⁾		
	0	
IX. RODZAJ I ILOŚĆ NIECZYSTOŚCI CIEKLYCH ODEBRANYCH Z OBSZARU GMINY		
Rodzaj odebranych z obszaru gminy nieczystości ciekłych ¹⁴⁾	Ilość odebranych z obszaru gminy nieczystości ciekłych ⁵⁾ [m ³]	
X. DODATKOWE UWAGI		
XI. DANE OSOBY WYPELNIĄCEJ SPRAWOZDANIE		
Imię GRAŻYNA	Nazwisko KRZYŻANOWSKA	
Telefon służbowy 15) 943583127 lub 943534821	Faks służbowy 15) 943534814	E-mail służbowy 15) g.krzyzanowska@ryman.pl
Data 2015-03-02	Podpis i pieczęć wójta, burmistrza lub prezydenta miasta	

Objaśnienia:

- 1) Należy wpisać właściwego ze względu na położenie gminy marszałka województwa oraz wojewódzkiego inspektora ochrony środowiska.
- 2) Z wyłączeniem selektywnie zebranych odpadów ulegających biodegradacji.
- 3) Jeżeli podmioty odbierające odpady komunalne, prowadzące działalność na terenie gminy prowadzą segregację odebranych odpadów komunalnych w sortowniach niebędących częścią regionalnej instalacji do przetwarzania odpadów komunalnych, to w części tej powinny również zostać uwzględnione pozostałości z sortowania odpadów komunalnych.
- 4) Zgodnie z rozporządzeniem Ministra Środowiska z dnia 27 września 2001 r. w sprawie katalogu odpadów (Dz. U. Nr 112, poz. 1206).
- 5) Z dokładnością do jednego miejsca po przecinku.
- 6) Przez sposób zagospodarowania odpadów komunalnych rozumie się procesy odzysku wymienione w załączniku nr 5 do ustawy z dnia 27 kwietnia 2001 r. o odpadach (Dz. U. z 2010 r. Nr 185, poz. 1243, z późn. zm.) oraz procesy unieszkodliwiania odpadów, wymienione w załączniku nr 6 do tej ustawy.
- 7) Należy uwzględnić odpady o kodach: 15 01 01, 15 01 03, ex 15 01 09 Opakowania z tekstyliów z włókien naturalnych, 20 01 01, 20 01 08, ex 20 01 10 Odzież z włókien naturalnych, ex 20 01 11 Tekstylna z włókien naturalnych, 20 01 25, 20 01 38, 20 02 01, 20 03 02, zgodnie z rozporządzeniem Ministra Środowiska z dnia 27 września 2001 r. w sprawie katalogu odpadów.
- 8) Przez sposób zagospodarowania odpadów komunalnych ulegających biodegradacji rozumie się: kompostowanie, mechaniczno-biologiczne przetwarzanie, fermentację, inne biologiczne procesy przekształcania, termiczne przekształcanie odpadów, recykling materiałowy, przekazanie osobom fizycznym, zgodnie z rozporządzeniem Ministra Środowiska z dnia 21 kwietnia 2006 r. w sprawie listy rodzajów odpadów, które posiadacz odpadów może przekazywać osobom fizycznym lub jednostkom organizacyjnym niebędącym przedsiębiorcami, oraz dopuszczalnych metod ich odzysku (Dz. U. Nr 75, poz. 527, z późn. zm.).
- 9) Poziom ograniczenia masy odpadów komunalnych ulegających biodegradacji kierowanych do składowania oblicza się zgodnie z przepisami wydanymi na podstawie art. 3c ust. 2 ustawy z dnia 13 września 1996 r. o utrzymaniu czystości i porządku w gminach (Dz. U. z 2012 r., poz. 391).
- 10) Należy uwzględnić odpady o kodach: 15 01 01, 15 01 02, 15 01 04, 15 01 06, 15 01 07, 20 01 01, 20 01 02, 20 01 39, 20 01 40, ex 20 01 99 Odpady papieru, metali, tworzyw sztucznych, szkła, zgodnie z rozporządzeniem Ministra Środowiska z dnia 27 września 2001 r. w sprawie katalogu odpadów.
- 11) Poziomy recyklingu, przygotowania do ponownego użycia i odzysku innymi metodami oblicza się zgodnie z przepisami wydanymi na podstawie art. 3b ust. 2 ustawy z dnia 13 września 1996 r. o utrzymaniu czystości i porządku w gminach.
- 12) Należy uwzględnić odpady o kodach: 17 01 01, 17 01 02, 17 01 03, 17 01 07, 17 02 01, 17 02 02, 17 02 03, 17 03 02, 17 04 01, 17 04 02, 17 04 03, 17 04 04, 17 04 05, 17 04 06, 17 04 07, 17 04 11, 17 05 08, 17 06 04, 17 08 02, 17 09 04, ex 20 03 99 inne niż niebezpieczne odpady budowlane i rozbiórkowe, zgodnie z rozporządzeniem Ministra Środowiska z dnia 27 września 2001 r. w sprawie katalogu odpadów.
- 13) W szczególności nie dopełniają obowiązku selektywnego zbierania odpadów komunalnych.
- 14) Przez rodzaj odebranych nieczystości ciekłych rozumie się: ścieki bytowe, ścieki komunalne oraz ścieki przemysłowe, w rozumieniu ustawy z dnia 18 lipca 2001 r. – Prawo wodne (Dz. U. z 2012 r. poz. 145).
- 15) Jeżeli posiada.

V. Wykaz przedsiębiorców wpisanych do Rejestru Działalności Regulowanej w zakresie odbierania odpadów komunalnych od właścicieli nieruchomości

Lp	Numer rejestrowy	Nazwa przedsiębiorcy	Adres podmiotu	Data wykreślenia
1	PR.6235.1.2012	PRZEDSIĘBIORSTWO HANDLOWO-USŁUGOWE „EKO-FIUK” Sp.j	Chojnica 2 78-650 Mirosławiec	
2	PR.6235.2.2012	ECO-SERWIS Roman Elminowski	Plac Zjednoczenia 4, 72-320 Trzebiatów	
3	PR.6235.3.2012	ZAKŁAD USŁUGOWO-HANDLOWY „JOD-KAR” ZDZISŁAW JODKO	Krzywopłaty 18, 78-230 Karlino	
4	PR.6235.4.2012	MIĘDZYGMINNE PRZEDSIĘBIORSTWO GOSPODARKI ODPADAMI Sp.z o.o.	Wardyń Górny 35, 78-320 Połczyn Zdrój	10.02.2014
5	PR.6235.5.2012	SITA JANTRASp. z o.o.	Ul. Księżnej Anny 11, 70-671 Szczecin	
6	PR.6235.6.2013	FIRMA.HANDLOWO-USŁUGOWA Krzysztof Grabowiecki	Ul. Niekładzka 4, 72-300 Gryfice	

VI. Zestawienie przypisów, wpłat, zaległości w opłacie za gospodarowanie odpadami komunalnymi za okres od stycznia do grudnia 2014r.

Lp.	2014r. Osoby fizyczne	Przypis	Zapłata	Pozostało do zapłaty
	Miesiące wpłat			
1	Styczeń	20.783,00	19.224,00	1.559,00
2	Luty	20.727,00	19.137,20	1.589,80
3	Marzec	20.580,00	18.835,60	1.744,40
4	Kwiecień	20.566,00	18.703,00	1.863,00
5	Maj	20.363,00	18.384,40	1.978,60
6	Czerwiec	20.398,00	18.365,00	2.033,00
7	Lipiec	20.370,00	17.642,70	2.727,30
8	Sierpień	20.265,00	17.271,40	2.993,60
9	Wrzesień	20.223,00	16.700,20	3.522,80
10	Październik	20.293,00	16.394,90	3.898,10
11	Listopad	20.265,00	15.070,00	5.195,00

12	Grudzień	20.314,00	15.660,80	4.653,20
	Suma	Σ=245.147,00	Σ=211.389,20	Σ=33.757,80
	2014r. Osoby prawne	Przypis	Zaplata	Pozostało do zapłaty
	Miesiące wpłat			
1	Styczeń	3.983,00	3.983,00	0
2	Luty	3.955,00	3.955,00	0
3	Marzec	3.962,00	3.962,00	0
4	Kwiecień	3.927,00	3.927,00	0
5	Maj	3.962,00	3.962,00	0
6	Czerwiec	3.948,00	3.948,00	0
7	Lipiec	3.948,00	3.948,00	0
8	Sierpień	3.969,00	3.969,00	0
9	Wrzesień	3.962,00	3.962,00	0
10	Październik	3.962,00	3.962,00	0
11	Listopad	3.969,00	3.969,00	0
12	Grudzień	3.920,00	4.466,00	-546,00
	Suma	Σ=47.467,00	Σ=48.013,00	Σ=-546,00

(Zestawienie nie uwzględnia opłaconych zaległości ubiegłorocznych).

Zestawienie należności z tytułu opłaty za gospodarowanie odpadami komunalnymi stan na 31.12.2014r.

BO osoby fizyczne		Saldo	Przypis	Wpłaty	Saldo	Zaległości	Nadpłaty	Należności
11.297,40	4.551,20	27.438,20	245.707,00	233.725,00	39.420,20	40.935,80	1.515,60	273.145,20
20.692,00								
31.989,40								
BO osoby prawne		Saldo	Przypis	Wpłaty	Saldo	Zaległości	Nadpłaty	Należności
56,00	14,00	4.039,00	47.481,00	52.066,00	-546,00	294,00	840,00	51.520,00
3.997,00								
4.053,00								

VII. Podsumowanie

Od 1 lipca 2013r. na terenie Gminy Rymań funkcjonuje nowy system gospodarowania odpadami komunalnymi wynikający z nowelizacji ustawy o utrzymaniu czystości i porządku w gminach.

Celem wprowadzenia zmian w obowiązujących przepisach jest:

- uszczelnienie systemu gospodarowania odpadami komunalnymi,
- prowadzenie selektywnego zbierania odpadów komunalnych „u źródła”,
- zmniejszenie ilości odpadów komunalnych kierowanych na składowiska,
- zmniejszenie nielegalnych składowisk odpadów, tzw. „dzikich wysypisk”,
- prowadzenie właściwego sposobu monitorowania postępowania z odpadami komunalnymi przez właścicieli nieruchomości jak i prowadzących działalność w zakresie odbierania odpadów komunalnych od właścicieli nieruchomości.