

# Analiza stanu gospodarki odpadami komunalnymi na terenie Gminy Rymań

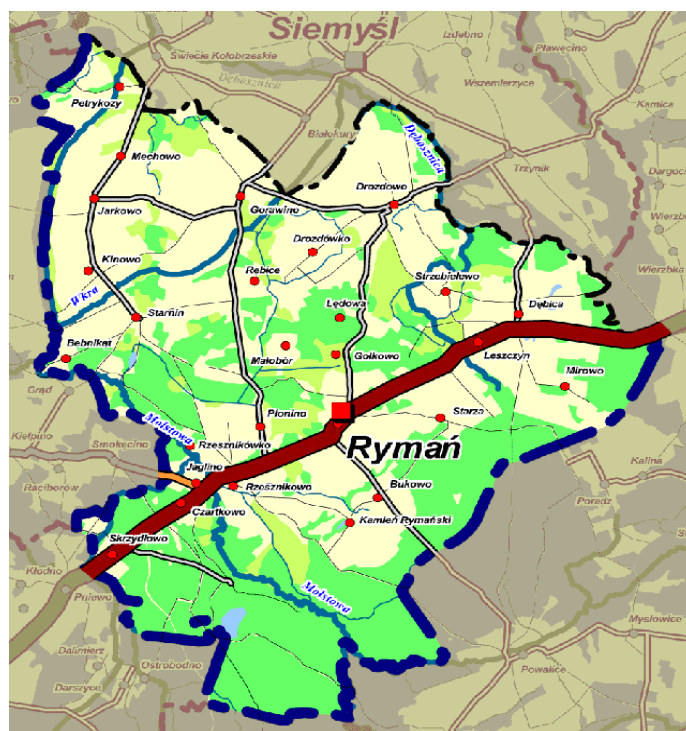


za 2015 rok

Urząd Gminy Rymań

ul. Szkolna 7

78-125 Rymań



Analizę sporządziła Grażyna Krzyżanowska podinspektor ds. Ochrony Środowiska  
dnia 25 kwietnia 2016r.

Korekta sprawozdania została sporządzona dnia 16.06.2016r.

## SPIS TREŚCI:

1.Wprowadzenie.....	2
2.Cel przygotowania analizy.....	2
3.Podstawa prawna sporządzenia analizy.....	2
4.Zakres opracowania analizy.....	2
5.Uwarunkowania formalno-prawne.....	2-3
6.Sołectwa i miejscowości Gminy Rymań .....	4
7.Liczba mieszkańców Gminy.....	4-5
8.Charakterystyka systemu gospodarowania odpadami komunalnymi na terenie Gminy Rymań.....	6-7
9. Uchwały podjęte przez Radę Gminy Rymań w zakresie gospodarowania odpadami komunalnymi obowiązujące w 2015r.....	7
10. Upoważniony podmiot odbierający odpady komunalne z terenu Gminy Rymań.....	7
11.Możliwość przetwarzania zmieszanych odpadów komunalnych, odpadów zielonych oraz pozostałości z sortowania odpadów komunalnych przeznaczonych do składowania.....	8
12.Potrzeby inwestycyjne związane z gospodarowaniem odpadami komunalnymi .....	9
13.Liczba właścicieli nieruchomości, którzy nie zawarli umowy, o której mowa w art. 6 ust.1, w imieniu których gmina powinna podjąć działania, o których mowa w art.6 ust. 6-12 ustawy o utrzymaniu czystości i porządku w gminach.....	9
14.Wskaźniki odzysku przewidziane do osiągnięcia w danym roku rozliczeniowym.....	9-10
14.1.Poziom redukcji odpadów komunalnych ulegających biodegradacji kierowanych do składowania.....	10-13
14.2.Poziom recyklingu, przygotowania do ponownego użycia i odzysku innymi metodami niektórych frakcji odpadów komunalnych.....	13-15
14.3.Poziom recyklingu, przygotowania do ponownego użycia i odzysku innymi metodami niż niebezpieczne odpadów budowlanych i rozbiórkowych.....	16
15.Ilość odpadów komunalnych wytworzonych na terenie Gminy Rymań.....	17-19
16.Wykaz przedsiębiorców wpisanych do Rejestru Działalności Regulowanej.....	19
17.Ilość zmieszanych odpadów komunalnych, odpadów zielonych oraz pozostałości z sortowania odpadów komunalnych przeznaczonych do składowania odebranych z terenu Gminy Rymań w 2015r.....	20
18.Koszty poniesione w związku z odbieraniem, odzyskiem i unieszkodliwianiem odpadów komunalnych.....	21-23
19.Załącznik .....	24-29
20.Podsumowanie .....	30-31

## **1.Wprowadzenie**

### **2. Cel przygotowania analizy**

Roczna analiza stanu gospodarki odpadami komunalnymi została sporządzona w celu zweryfikowania możliwości technicznych i organizacyjnych Gminy Rymań w zakresie gospodarowania odpadami komunalnymi.

### **3.Podstawa prawna sporządzenia analizy**

Analizę sporządzono na podstawie art.3 ust.2 pkt.10 oraz art.9 tb ust.1 ustawy o utrzymaniu czystości i porządku w gminach (t.j.:Dz.U.z 2013r., poz. 1399 ze zm.).Zgodnie z powołaną ustawą gminy mają obowiązek dokonać corocznej analizy stanu gospodarki odpadami komunalnymi, w celu weryfikacji możliwości technicznych i organizacyjnych gminy w zakresie gospodarowania odpadami komunalnymi. Na podstawie sprawozdań złożonych przez podmioty odbierające odpady komunalne od właścicieli nieruchomości, oraz na podstawie rocznego sprawozdania z realizacji zadań z zakresu gospodarowania odpadami komunalnymi oraz innych dostępnych danych wpływających na koszty systemu gospodarowania odpadami komunalnymi sporządza się analizę stanu gospodarki odpadami komunalnymi.

### **4.Zakres opracowania analizy**

Analiza stanu gospodarki odpadami komunalnymi obejmuje w szczególności:

- 1)możliwości przetwarzania zmieszanych odpadów komunalnych, odpadów zielonych oraz pozostałości z sortowania i pozostałości z mechaniczno-biologicznego przetwarzania odpadów komunalnych przeznaczonych do składowania;
- 2)potrzeby inwestycyjne związane z gospodarowaniem odpadami komunalnymi;
- 3)koszty poniesione w związku z odbieraniem, odzyskiem, recyklingiem i unieszkodliwianiem odpadów komunalnych;
- 4)liczbę mieszkańców;
- 5)liczbę właścicieli nieruchomości, którzy nie zawarli umowy, o której mowa w art. 6 ust. 1, w imieniu których gmina powinna podjąć działania, o których mowa w art. 6 ust. 6-12;
- 6)ilość odpadów komunalnych wytwarzanych na terenie gminy;
- 7)ilość zmieszanych odpadów komunalnych, odpadów zielonych odbieranych z terenu gminy oraz powstających z przetwarzania odpadów komunalnych pozostałości z sortowania i pozostałości z mechaniczno-biologicznego przetwarzania odpadów komunalnych przeznaczonych do składowania.

### **5.Uwarunkowania formalno-prawne**

Analiza stanu gospodarki odpadami na terenie Gminy Rymań za rok 2015 została opracowana zgodnie z obowiązującymi w analizowanym roku aktami prawnymi:

1. Ustawa o utrzymaniu czystości i porządku w gminach z dnia 13 września 1996 r. (tekst jednolity Dz. U. z 2013 poz. 1399 z późn. zm.);
2. Ustawa o odpadach z dnia 14 grudnia 2012 r. o odpadach (Dz. U. z 2013 r. poz. 21 ze zm.);

3. Rozporządzenie Ministra Środowiska z dnia 29 maja 2012 r. w sprawie poziomów recyklingu, przygotowania do ponownego użycia oraz odzysku innymi metodami niektórych frakcji odpadów komunalnych (Dz. U. z 2012 r., poz. 645);
4. Rozporządzenie Ministra Środowiska z dnia 28 maja 2012 r. w sprawie poziomów ograniczania masy odpadów komunalnych ulegających biodegradacji przekazywanych do składowania oraz sposobu obliczania poziomu ograniczenia masy tych odpadów (Dz. U. z 2012 r., poz. 676);
5. Rozporządzenie Ministra Środowiska z dnia 11 września 2012 r. w sprawie mechaniczno-biologicznego przetwarzania zmieszanych odpadów komunalnych (Dz. U. z 2012 r., poz. 1052);
6. Rozporządzenie Ministra Środowiska z dnia 15 maja 2012 r., w sprawie wzorów sprawozdań o odebranych odpadach komunalnych, odebranych nieczystościach ciekłych oraz realizacji zadań z zakresu gospodarowania odpadami komunalnymi (Dz. U. z 2012 r., poz. 630);
7. Rozporządzenie Ministra Środowiska z dnia 9 grudnia 2014 r. w sprawie katalogu odpadów (Dz. U. z 2014 r. poz. 1923);
8. Uchwała nr XXVIII/146/12 Rady Gminy Rymań z dnia 21 grudnia 2012r. w sprawie Regulaminu utrzymania czystości i porządku na terenie Gminy Rymań;
9. Uchwała nr XXVIII/144/12 Rady Gminy Rymań z dnia 21 grudnia 2012r. w sprawie szczegółowego sposobu i zakresu świadczenia usług w zakresie odbierania odpadów komunalnych od właścicieli nieruchomości zamieszkałych i zagospodarowania tych odpadów w zamian za uiszczoną przez właściciela nieruchomości opłatę za gospodarowanie odpadami komunalnymi;
10. Obwieszczenie Sejmiku Województwa Zachodniopomorskiego z dnia 22 czerwca 2015 r. w sprawie ogłoszenia tekstu jednolitego uchwały w sprawie wykonania Planu Gospodarki Odpadami dla Województwa Zachodniopomorskiego na lata 2012-2017 z uwzględnieniem perspektywy na lata 2018-2023 (Dz.U.z 2015r. poz.2535);
11. Uchwała Nr XVI/219/2012 Sejmiku Województwa Zachodniopomorskiego z dnia 29 czerwca 2012 r. w sprawie wykonania Planu Gospodarki Odpadami dla Województwa Zachodniopomorskiego na lata 2012-2017 z uwzględnieniem perspektywy na lata 2018-2023;
12. Krajowy plan gospodarki odpadami 2014 przyjęty uchwała nr 217 Rady Ministrów z dnia 24 grudnia 2010 r. (Monitor Polski z 2010 r. Nr 101, poz. 1183).

## 6. Sołectwa i miejscowości Gminy Rymań

Gmina Rymań jest gminą wiejską. W jej skład wchodzi 9 sołectw

### Sołectwa i miejscowości Gminy Rymań

Lp.	Sołectwo	Miejscowości wchodzące w skład sołectwa
1	Dębica	Strzebielewo
2	Leszczyn	Mirowo
3	Rymań	Bukowo
		Gołkowo
		Starza
4	Rzesznikowo	Skrzydłowo
		Czartkowo
		Rzesznikówko
		Jaglino
		Kamień Rymański
	Płonino	
5	Starnin	Bębniąt
6	Kinowo	Kinowo
7	Jarkowo	Mechowo
		Petrykozy
8	Gorawino	Rębice
9	Drozdowo	Drozdówko
		Lędowa

## 7. Liczba mieszkańców Gminy Rymań

Liczba mieszkańców zameldowanych na dzień 31.12.2015r. wynosi – **4100** osób  
(dane z Urzędu Stanu Cywilnego)

Łączna ilość właścicieli nieruchomości (na podstawie złożonych deklaracji) od których w 2015 roku odbierane były odpady komunalne: **949**

Łączna ilość osób według deklaracji: **3262**

Łączna ilość osób z zadeklarowaną selektywną zbiórką odpadów komunalnych: **3142**

Ilość osób z zadeklarowaną nieselektywną zbiórką odpadów: **120**

W 2015r. nie zostały wydane decyzje określające wysokość opłaty za gospodarowanie odpadami komunalnymi.

**Liczba osób zamieszkałych z podziałem na poszczególne miejscowości  
(stan na 31.12.2015r.) według danych z deklaracji.**

<b>Miejscowość</b>	<b>Bebnikąt</b>	<b>Bukowo</b>	<b>Czartkowo</b>	<b>Dębica</b>	<b>Drozdówko</b>	<b>Drozdowo</b>	<b>Golkowo</b>
<b>Liczba osób</b>	3	26	53	190	43	352	5
<b>Miejscowość</b>	<b>Gorawino</b>	<b>Jaglino</b>	<b>Jarkowo</b>	<b>Kamień Rymański</b>	<b>Kinowo</b>	<b>Lędowa</b>	<b>Leszczyn</b>
<b>Liczba osób</b>	547	17	181	19	98	8	164
<b>Miejscowość</b>	<b>Mechowo</b>	<b>Mirowo</b>	<b>Plonino</b>	<b>Petrykozy</b>	<b>Rębice</b>	<b>Rymań</b>	<b>Rzesznikówo</b>
<b>Liczba osób</b>	28	24	14	76	3	942	6
<b>Miejscowość</b>	<b>Rzesznikowo</b>	<b>Skrzydłowo</b>	<b>Starnin</b>	<b>Starza</b>			
<b>Liczba osób</b>	172	105	184	2			

**Ilość nieruchomości segregujących/nieselegujących odpady z podziałem na  
poszczególne miejscowości (stan na 31.12.2015r.)**

<b>Miejscowość</b>	<b>Bebnikąt</b>	<b>Bukowo</b>	<b>Czartkowo</b>	<b>Dębica</b>	<b>Drozdówko</b>	<b>Drozdowo</b>	<b>Golkowo</b>
<b>Segregacja</b>	3	26	53	174	43	340	5
<b>Brak segregacji</b>	0	0	0	16	0	12	0
<b>Miejscowość</b>	<b>Gorawino</b>	<b>Jaglino</b>	<b>Jarkowo</b>	<b>Kamień Rymański</b>	<b>Kinowo</b>	<b>Lędowa</b>	<b>Leszczyn</b>
<b>Segregacja</b>	537	17	172	14	95	8	152
<b>Brak segregacji</b>	10	0	9	5	3	0	12
<b>Miejscowość</b>	<b>Mechowo</b>	<b>Mirowo</b>	<b>Plonino</b>	<b>Petrykozy</b>	<b>Rębice</b>	<b>Rymań</b>	<b>Rzesznikówo</b>
<b>Segregacja</b>	18	24	13	75	3	904	6
<b>Brak segregacji</b>	10	0	1	1	0	38	0
<b>Miejscowość</b>	<b>Rzesznikowo</b>	<b>Skrzydłowo</b>	<b>Starnin</b>	<b>Starza</b>			
<b>Segregacja</b>	169	105	184	2			
<b>Brak segregacji</b>	3	0	0	0			

## **8.Charakterystyka systemu gospodarowania odpadami komunalnymi na terenie Gminy Rymań oraz wysokość opłaty za gospodarowanie odpadami komunalnymi**

Zgodnie z uchwałą nr XXVIII/147/12 Rady Gminy Rymań z dnia 21 grudnia 2012r. w sprawie wyboru metody ustalenia opłaty za gospodarowanie odpadami komunalnymi oraz ustalenia wysokości stawki tej opłaty w 2015r. miesięczna stawka opłaty za gospodarowanie odpadami komunalnymi zmieszanymi wynosiła **14,00 zł** od jednej osoby zamieszkującej daną nieruchomość. Ustalono niższą, miesięczną stawkę opłaty za gospodarowanie odpadami komunalnymi zbieranymi i odbieranymi w sposób selektywny w wysokości **7,00 zł** od jednej osoby zamieszkującej daną nieruchomość.

Gmina Rymań objęła systemem wyłącznie nieruchomości zamieszkałe, z których to była odbierana każda ilość odpadów zmieszanych i segregowanych tj. tworzyw sztucznych, szkła, papieru, odpadów biodegradowalnych.

Zgodnie z Regulaminem utrzymania czystości i porządku na terenie Gminy Rymań nieruchomości znajdujące się w granicach administracyjnych gminy powinny być wyposażone w pojemniki/worki służące do zbierania odpadów komunalnych.

Dystrybucja worków odbywa się podczas odbioru odpadów komunalnych zgodnie z regułą „worek za worek”. Przedsiębiorca świadczący usługi odbioru odpadów komunalnych z terenu Gminy Rymań wyposaży nieruchomości zamieszkałe w pojemniki do zbiórki odpadów zmieszanych.

Do selektywnego gromadzenia odpadów należy stosować pojemniki lub worki o następujących ujednoliconych kolorach:

- 1) NIEBIESKI z przeznaczeniem na makulaturę (w tym opakowania, gazety, czasopisma itd.);
- 2) ŻÓŁTY z przeznaczeniem na tworzywa sztuczne;
- 3) BIAŁY z przeznaczeniem na szkło bezbarwne i opakowania szklane kolorowe;
- 4) ZIELONY z przeznaczeniem na odpady ulegające biodegradacji.

### **Określono minimalną pojemność pojemników przeznaczonych do zbierania zmieszanych odpadów komunalnych na terenie nieruchomości:**

- 1) 40 litrów na mieszkańca, jednak co najmniej jeden pojemnik 120 litrów na każdą nieruchomość;
- 2) dla przedszkoli - 3 litrów na każde dziecko i pracownika;
- 3) dla szkół wszelkiego typu - 3 litrów na każdego ucznia i pracownika;
- 4) dla hoteli, pensjonatów itp. - 20 litrów na jedno łóżko;
- 5) dla zakładów rzemieślniczych, usługowych i produkcyjnych - 10 litrów na każdego zatrudnionego, jednak co najmniej jeden pojemnik 120 litrów;
- 6) dla lokali handlowych - 40 litrów na każde 10 m<sup>2</sup> powierzchni całkowitej, lub co najmniej jeden pojemnik 120 litrów na lokal;
- 7) dla punktów handlowych poza lokalem - 40 litrów na każdego zatrudnionego pracownika, jednak co najmniej jeden pojemnik 120 litrów na każdy punkt;
- 8) dla lokali gastronomicznych - 20 litrów na jedno miejsce konsumpcyjne;
- 9) dla ulicznych punktów małej gastronomii - co najmniej jeden pojemnik 120 litrów;
- 10) w przypadkach określonych w punktach 6-9, jeśli jest prowadzona działalność spożywcza lub gastronomiczna, należy dodatkowo na zewnątrz poza lokalem, ustawić w miejscu ogólnodostępnym dostateczną ilość koszy ulicznych;

- 11) dla ogródków działkowych - 20 litrów na każdą działkę w okresie sezonu, tj. od 1 marca do 31 października każdego roku oraz 5 litrów poza sezonem;
- 12) dla terenów użyteczności publicznej (ulice, skwery, chodniki itp.) - kosze uliczne o pojemności od 10 do 50 litrów.

#### **Częstotliwość odbioru odpadów z terenu Gminy Rymań:**

- 1) odpady zmieszane - dwa razy w miesiącu;
- 2) zbierane selektywnie papier i tektura, szkło, tworzywa sztuczne, - jeden raz w miesiącu;
- 3) odpady ulegające biodegradacji:
  - a) w zabudowie wielorodzinnej: raz na tydzień w miesiącach maj - październik, w pozostałym okresie dwa razy w miesiącu,
  - b) w zabudowie jednorodzinnej: dwa razy w miesiącu;

Właściciele nieruchomości na których nie zamieszkuje mieszkańcy a powstają odpady komunalne zobowiązani są do podpisania umowy z przedsiębiorcą wpisanym do Rejestru Działalności Regulowanej, który prowadzony jest przez Urząd Gminy w Rymaniu.

W 2015r. w wyznaczonych miejscowościach na terenie Gminy Rymań przeprowadzono w marcu i październiku zbiórkę odpadów wielkogabarytowych oraz zużytego sprzętu elektrycznego i elektronicznego.

Sposób rozliczania się z Wykonawcą odbywa się w terminach miesięcznych. Obowiązującą formą wynagrodzenia, zgodnie ze specyfikacją istotnych warunków zamówienia oraz wybraną w trybie przetargu nieograniczonego ofertą Wykonawcy, jest wynagrodzenie ryczałtowe, niezmiennie przez okres trwania umowy i wynosi 24.896,17 zł brutto.

#### **9. Uchwały podjęte w 2015r. przez Radę Gminy Rymań w zakresie gospodarki odpadami komunalnymi**

1. Uchwała nr XI/67/15 Rady Gminy Rymań z dnia 26 listopada 2015r. w sprawie zwolnienia w części z opłaty za gospodarowanie odpadami komunalnymi.
2. Uchwała nr XI/69/15 Rady Gminy Rymań z dnia 26 listopada 2015r. zmieniająca uchwałę w sprawie terminu, częstotliwości i trybu uiszczania opłaty za gospodarowanie odpadami komunalnymi.
3. Uchwała nr XI/68/15 Rady Gminy Rymań z dnia 26 listopada 2015r. w sprawie ustalenia wzoru deklaracji o wysokości opłaty za gospodarowanie odpadami komunalnymi, składanej przez właściciela nieruchomości oraz warunków i trybu składania deklaracji za pomocą środków komunikacji elektronicznej.
4. Uchwała nr XI/70/15 Rady Gminy Rymań w sprawie zarządzenia poboru opłaty za gospodarowanie odpadami komunalnymi w drodze inkasa oraz wyznaczenia inkasentów i określenia wysokości wynagrodzenia za inkaso.

#### **10. Upoważniony podmiot odbierający odpady komunalne z terenu Gminy Rymań**

Odbiór odpadów komunalnych od właścicieli nieruchomości zamieszkałych pochodzących z terenu Gminy Rymań realizowany był w 2015r. przez Zakład Usługowo-Handlowy „JOD-KAR” Zdzisław Jodko, Krzywopłoty 18, 78-230 Karlino. Firma została wybrana w trybie przetargu nieograniczonego. Umowa została zawarta na okres od **01.01.2015r. do 31.12.2016r.**



## **11. Możliwość przetwarzania zmieszanych odpadów komunalnych, odpadów zielonych oraz pozostałości z sortowania odpadów komunalnych przeznaczonych do składowania**

Zapisy art. 9e ust. 1 pkt. 2 ustawy z dnia 13 września 1996 r. o utrzymaniu czystości i porządku w gminach, wyraźnie wskazują, że podmiot odbierający odpady komunalne od właścicieli nieruchomości jest obowiązany do przekazywania odebranych od właścicieli nieruchomości:

- selektywnie zebranych odpadów komunalnych bezpośrednio lub za pośrednictwem innego zbierającego odpady do instalacji odzysku lub unieszkodliwiania odpadów, zgodnie z hierarchią sposobów postępowania z odpadami, o której mowa w art. 17 ustawy z dnia 14 grudnia 2012 r. o odpadach;

- zmieszanych odpadów komunalnych oraz odpadów zielonych bezpośrednio do regionalnej instalacji do przetwarzania odpadów komunalnych tj. spełniających wymogi art. 35 ust. 6 ustawy o odpadach (Dz.U. z 2013r., poz.21 ze zm.).

Zgodnie z zasadą bliskości w związku z art. 20 ust. 7 ustawy z dnia 14 grudnia 2012r. o odpadach, nakazuje się również, aby odpady komunalne zmieszane, pozostałości z sortowania odpadów komunalnych oraz pozostałości z procesu mechaniczno-biologicznego przetwarzania odpadów komunalnych, o ile są przeznaczone do składowania, a także odpady zielone, były przetwarzane na terenie regionu gospodarki odpadami komunalnymi, na którym zostały wytworzone.

Na podstawie art. 18 ustawy z dnia 14 grudnia 2012 r. o odpadach, odpady powinny być w pierwszej kolejności poddawane odzyskowi, a składowane powinny być wyłącznie te odpady, których unieszkodliwienie w inny sposób było niemożliwe.

Zgodnie z ustawą o odpadach z dnia 14 grudnia 2012r. przez przetwarzanie rozumie się procesy odzysku lub unieszkodliwiania, w tym przygotowanie poprzedzające odzysk lub unieszkodliwienie. Zgodnie z art. 105 ust. 1 powołanej ustawy odpady przed ich umieszczeniem na składowisku poddaje się procesowi przekształcania fizycznego, chemicznego, termicznego lub biologicznego, w celu m.in. ograniczenia zagrożenia dla ludzi i środowiska, a także objętości składowanych odpadów.

Na terenie Gminy Rymań funkcjonuje Zakład Zagospodarowania Odpadów, który tworzą m.in.:

- instalacja do mechaniczno-biologicznego przetwarzania odpadów komunalnych (MBP) o statusie Regionalnej Instalacji Przetwarzania Odpadów Komunalnych (RIPOK)

- sortownia odpadów

- kompostownia odpadów

- instalacja do produkcji paliwa alternatywnego z odpadów (RDF)

- instalacja do odzysku biogazu i sprzedaży energii

Wszystkie odpady, pochodzące z terenu Gminy Rymań zgodnie z zawartą umową przekazywane były 2015r. do Regionalnej Instalacji Przetwarzania Odpadów Komunalnych w Mirowie. Cały strumień odpadów komunalnych zmieszanych pochodzących z terenu Gminy Rymań o kodzie 20 03 01 był przekazywany na sortownię odpadów. Powstające w wyniku sortowania zmieszanych odpadów komunalnych frakcje surowców kierowano do odzysku. Frakcja odpadów biodegradowalnych kierowana była do biologicznego przetwarzania, natomiast frakcja nie nadająca się do sprzedaży i biologicznego przetwarzania trafiła na składowisko.

## **12. Potrzeby inwestycyjne**

W 2015r. Gmina Rymań nie realizowała potrzeb inwestycyjnych związanych z gospodarowaniem odpadami komunalnymi.

Art. 3 ust. 2 pkt 10 pkt b u.c.p.g. zobowiązuje gminę do dokonania analizy w zakresie potrzeb inwestycyjnych związanych z gospodarowaniem odpadami komunalnymi.

Ustawodawca na podstawie art. 3ust.2b u.c.p.g. zobowiązał gminę do utworzenia co najmniej jednego stacjonarnego Punktu Selektywnego Zbierania Odpadów Komunalnych, samodzielnie lub z inną gminą lub gminami.

Potrzeby inwestycyjne w dalszej perspektywie wymagają przede wszystkim utworzenia na terenie Gminy Rymań Punktu Selektywnego Zbierania Odpadów Komunalnych (tzw.PSZOK) w sposób zapewniający łatwy dostęp dla wszystkich mieszkańców gminy, który zapewni przyjmowanie takich odpadów jak: papier, metal, tworzywa sztuczne, szkło, odpady komunalne ulegające biodegradacji, przeterminowane leki i chemikalia, zużyte baterie i akumulatory, zużyty sprzęt elektryczny i elektroniczny, meble i inne odpady wielkogabarytowe, zużyte opony, odpady zielone oraz odpady budowlane i rozbiórkowe stanowiące odpady komunalne.

## **13.Liczba właścicieli nieruchomości, którzy nie zawarli umowy, o której mowa w art. 6 ust.1, w imieniu których gmina powinna podjąć działania, o których mowa w art.6 ust. 6-12 ustawy o utrzymaniu czystości i porządku w gminach**

Stosownie do zapisów ustawy o utrzymaniu czystości i porządku w gminach analizie powinna zostać poddana również liczba właścicieli nieruchomości, którzy nie zawarli umowy, o której mowa w art. 6 ust. 1 u.c.p.g., w imieniu których gmina powinna podjąć działania, o których mowa w art. 6 ust. 6-12 u.c.p.g. Gmina Rymań z dniem 1 lipca 2013 roku objęła nowym systemem tylko nieruchomości zamieszkałe. Z wiedzy posiadanej przez Urząd Gminy, wszyscy właściciele nieruchomości niezamieszkałych posiadają podpisane umowy na wywóz odpadów. Gmina Rymań w 2015r. współpracowała ze Strażą Miejską Gościno, która kontrolowała właścicieli nieruchomości niezamieszkałych (na których powstają odpady) w zakresie posiadania umów na odbiór odpadów z firmą wywozową, posiadającą zezwolenie w tym zakresie. Gmina Rymań prowadzi ewidencję zawartych umów przez właścicieli nieruchomości niezamieszkałych. Na podstawie sprawozdań, jakie wpłynęły do tut. urzędu od przedsiębiorców wpisanych do Rejestru Działalności Regulowanej wynika, że jedynie Zakład Usługowo-Handlowy „JOD-KAR” Zdzisław Jodko, Krzywopłoty 18, 78-230 Karlino świadczy usługę odbioru odpadów z nieruchomości niezamieszkałych i tym samym posiada podpisane umowy z właścicielami tych nieruchomości.

Jeżeli istnieje uzasadnione podejrzenie, że właściciel nieruchomości pozbywa się nieczystości w sposób niezgodny z obowiązującymi przepisami u.c.p.g., są podejmowane odpowiednie kroki w przedmiotowej sprawie.

## **14.Wskaźniki odzysku przewidziane do osiągnięcia**

W gospodarce odpadami komunalnymi według Wojewódzkiego Planu Gospodarki Odpadami na lata 2012-2017 przyjęto następujące cele:

1) zmniejszenie ilości odpadów komunalnych ulegających biodegradacji kierowanych na składowiska odpadów, aby nie było składowanych:

a) po 16 lipca 2020 r. więcej niż 35% masy tych odpadów wytworzonych w 1995 r.,

2) uzyskanie do dnia 31 grudnia 2020 r.:

a) poziomu recyklingu, przygotowania do ponownego użycia następujących frakcji odpadów: papieru, metali, tworzyw sztucznych, szkła w wysokości co najmniej 50% wagowo,

b) poziomu recyklingu, przygotowania do ponownego użycia i odzysku innymi metodami innych niż niebezpieczne odpadów budowlanych i rozbiórkowych stanowiących odpady komunalne w wysokości co najmniej 70% wagowo.

#### 14.1. Poziomy ograniczenia masy odpadów komunalnych ulegających biodegradacji przekazywanych do składowania w stosunku do masy tych odpadów wytworzonych w 1995r. [%]

Rok	2012	16 lipca 2013	2014	2015	2016	2017	2018	2019	16 lipca 2020
Dopuszczalny poziom masy odpadów komunalnych ulegających biodegradacji przekazywanych do składowania w stosunku do masy tych odpadów wytworzonych w 1995r. [%]	75	50	50	50	45	45	40	40	35

Istotną część odpadów komunalnych stanowią odpady ulegające biodegradacji.

Zgodnie z Krajowym Planem Gospodarki Odpadami odpady ulegające biodegradacji są to odpady, które ulegają rozkładowi tlenowemu lub beztlenowemu przy udziale mikroorganizmów.

Do odpadów komunalnych ulegających biodegradacji zalicza się:

- - papier i tekturę,
- - odzież i tekstylia z materiałów naturalnych (50% frakcji tekstyliów),
- - odpady z terenów zielonych,
- - odpady kuchenne i ogrodowe,
- - drewno.

Substancje ulegające biodegradacji zawierają również odpady wielomateriałowe oraz frakcja drobna < 10 mm.

W 2015 r. zebrano z terenu Gminy Rymań **88,8 Mg** odpadów zmieszanych o kodzie **20 03 01**, które zostały zagospodarowane jako **R12**.

**59%** odpadów trafiło do składowania (D5) jako odpady o kodzie **19 12 12** będące pozostałościami po sortowaniu.

**Obliczenia:**

$$88,8\text{Mg} \times 0,59 = \underline{52,392 \text{ Mg odpadów 19 12 12.}}$$

**Masę odpadów ulegających biodegradacji wytworzoną w 1995r. oblicza się na podstawie wzoru:**

$$\text{OUB}_{1995} = 0,155 \times \text{Lm} + 0,047 \times \text{Lw} \text{ [Mg]}$$

**Lm** – liczba mieszkańców miasta w 1995r. na obszarze gminy według danych Głównego Urzędu Statystycznego;

**Lw** – liczba mieszkańców wsi w 1995r. na obszarze gminy według danych Głównego Urzędu Statystycznego;

**Obliczenia:**

Przyjmując liczbę mieszkańców gminy według GUS w 1995r. - 4.128 to:

$$\text{OUB (1995)} = 0,047 \times 4.128 = 194,02 \text{ Mg}$$

**Masę odpadów komunalnych ulegających biodegradacji dozwoloną do składowania w roku rozliczeniowym oblicza się według wzoru:**

$$\text{OUB}_R = \frac{\text{OUB}_{1995} \times \text{PR}}{100} \text{ [Mg]}$$

**100**

**Obliczenia:**

$$\text{OUB}_R = \frac{194,02 \times 50\%}{100}$$

**100**

$$\text{OUB}_R = 97,01 \text{ Mg}$$

**Obliczenia masy odpadów komunalnych ulegających biodegradacji zebranych z obszaru Gminy Rymań, przekazanych do składowania [Mg].**

$$\text{MOUB}_R = (\text{M}_{\text{Mr}} \times \text{U}_{\text{M}}) + (\text{M}_{\text{Wr}} \times \text{U}_{\text{W}}) + (\text{M}_{\text{SR}} \times \text{U}_{\text{S}}) + (\text{M}_{\text{BR}} \times 0,52) \text{ [Mg]}$$

*Gdzie:*

**M<sub>Mr</sub>** – masa zmieszanych odpadów komunalnych o kodzie 20 03 01 zebranych na obszarze miast w roku rozliczeniowym, przekazanych do składowania [Mg],

**M<sub>Wr</sub>** – masa zmieszanych odpadów komunalnych o kodzie 20 03 01 zebranych na obszarze wsi w roku rozliczeniowym, przekazanych do składowania [Mg],

**U<sub>M</sub>** – udział odpadów ulegających biodegradacji w masie zmieszanych odpadów komunalnych dla miast wynoszący 0,57,

**U<sub>w</sub>** – udział odpadów ulegających biodegradacji w masie zmieszanych odpadów komunalnych dla wsi wynoszący 0,48

**M<sub>SR</sub>** – masa selektywnie zebranych odpadów ulegających biodegradacji ze strumienia

odpadów komunalnych z obszaru danej gminy w roku rozliczeniowym, przekazanych do składowania,

**U<sub>s</sub>** – udział odpadów ulegających biodegradacji w masie selektywnie zebranych odpadów

ulegających biodegradacji ze strumienia odpadów komunalnych wynoszący dla poszczególnych rodzajów odpadów według kodu:

20 01 01 – 1,00;

20 01 08 – 1,00;

20 01 10 – 0,50;

20 01 11 – 0,50;

20 01 25 – 1,00;

20 01 38 – 0,50;

20 02 01 – 1,00;

20 03 02 – 1,00;

15 01 01 – 1,00;

15 01 03 – 1,00;

ex 15 01 09 z włókien naturalnych – 0,50;

ex 15 01 06 w części zawierającej papier, tekturę, drewno i tekstylia z włókien naturalnych – 0,50

**M<sub>BR</sub>** – masa odpadów powstałych po mechaniczno-biologicznym przetworzeniu zmieszanych odpadów komunalnych o kodzie 19 12 12 niespełniających wymagań rozporządzenia Ministra Środowiska (...) przekazanych do składowania,

**0,52** – średni udział odpadów ulegających biodegradacji w masie odpadów powstałych po

mechaniczno-biologicznym przetworzeniu zmieszanych odpadów komunalnych

o kodzie 19 12 12 niespełniających wymagań rozporządzenia Ministra Środowiska wydanego na podstawie art.14 ust.10 ustawy z dnia 27 kwietnia 2001r. o odpadach.

Rozporządzenie Ministra Środowiska z dnia 11 września 2012r. w sprawie mechaniczno-biologicznego przetwarzania zmieszanych odpadów komunalnych (Dz.U.z 2012r. poz.1052).

Podstawiając do wzoru:

$$\mathbf{M_{OUBR}} = 0 + 0 + 0 + 52,392 \text{ Mg} \times 0,52 = 27,24 \text{ Mg}$$

$$\mathbf{M_{OUBR} = 27,24 \text{ Mg}}$$

**Obliczenia osiągniętego w roku rozliczeniowym 2015 poziomu ograniczenia masy odpadów komunalnych ulegających biodegradacji przekazanych do składowania**

$$TR = \frac{Moubr}{194,02} \times 100\%$$

**OUB1995**

$$TR = 27,24 : 194,02 = 0,1404 \times 100 \% = \underline{14,04 \%}$$

**TR = 14,04 % Gmina osiągnęła wymagany poziom**

**14.2. Poziom recyklingu, przygotowania do ponownego użycia i odzysku innymi metodami niektórych frakcji odpadów komunalnych**

	Poziom recyklingu i przygotowania do ponownego użycia [%]								
	2012	2013	2014	2015	2016	2017	2018	2019	2020
Papier, metal, tworzywa sztuczne, szkło(1)	10	12	14	16	18	20	30	40	50

(1) poziomy są liczone łącznie dla wszystkich podanych frakcji odpadów komunalnych

**Poziom recyklingu i przygotowania do ponownego użycia papieru, metali, tworzyw sztucznych i szkła oblicza się na podstawie wzoru z Rozporządzenia Ministra Środowiska z dnia 29 maja 2012 r. ws. poziomów recyklingu, przygotowania do ponownego użycia i odzysku innymi metodami niektórych frakcji odpadów komunalnych (Dz. U. z 2012 r. poz.645):**

$$P_{pmts} = \frac{M_{rpmts}}{M_{wpmts}} \times 100\%$$

*M<sub>wpmts</sub>*

gdzie:

**P<sub>pmts</sub>** – poziom recyklingu i przygotowania do ponownego użycia papieru, metali, tworzyw sztucznych i szkła, wyrażony w %,

**M<sub>rpmts</sub>** - łączna masa odpadów papieru, metalu, tworzyw sztucznych i szkła poddanych recyklingowi i przygotowanych do ponownego użycia, pochodzących ze strumienia odpadów komunalnych z gospodarstw domowych oraz od innych wytwórców odpadów komunalnych, wyrażona w Mg,

Zgodnie z Rozporządzeniem do obliczeń wzięto pod uwagę odpady o kodach: 15 01 01, 15 01 02, 15 01 04, 15 01 06, 15 01 07, 20 01 01, 20 01 02, 20 01 39, 20 01 40.

**M<sub>wpmts</sub>** – łączna masa wytworzonych odpadów papieru, metalu, tworzyw sztucznych i szkła, pochodzących ze strumienia odpadów komunalnych, wyrażona w Mg, obliczana na podstawie wzoru:

(w przypadku gmin)

$$\mathbf{M_{wpmts} = L_m \times M_{wGUS} \times U_{mpmts}}$$

gdzie:

**L<sub>m</sub>** - liczba mieszkańców gminy,

**M<sub>wGUS</sub>** - masa wytworzonych odpadów komunalnych przez jednego mieszkańca na terenie województwa,

**U<sub>mpmts</sub>'** – udział łączny odpadów papieru, metali, tworzyw sztucznych i szkła w składzie morfologicznym odpadów komunalnych

Dane:

$$\mathbf{M_{rpmts} = 65,63Mg}$$

$$\mathbf{L_m = 4.100}$$
 (liczba mieszkańców Gminy Rymań- stan na dzień 31.12.2015r.)

$$\mathbf{M_{wGUS} = 336kg/Ma, \text{ czyli } 0,320 \text{ Mg/Ma}$$
 (wg danych GUS za rok 2015)

$$\mathbf{U_{mpmts}' = 27,7\% (0,277),}$$

### **Obliczenia dot. I półrocza 2015r.:**

Odpady odebrane przez Zakład Usługowo-Handlowy JOD-KAR Zdzisław Jodko z terenu Gminy Rymań oraz z terenu Gminy Sławoborze (łączne dane udostępnione przez RIPOK):

$$2,32 \text{ Mg (15 01 01)} + 20,54 \text{ Mg (15 01 02)} + 27,02 \text{ Mg (15 01 07)} = 49,88 \text{ Mg}$$

Odpady odebrane przez Zakład Usługowo-Handlowy JOD-KAR Zdzisław Jodko z terenu Gminy Rymań:

$$1,6 \text{ Mg (15 01 01)} + 18,2 \text{ Mg (15 01 02)} + 24,3 \text{ Mg (15 01 07)} = 44,1 \text{ Mg}$$
 (zgodnie z przedłożonym przez firmę sprawozdaniem)

Aby obliczyć masę odpadów odebranych z terenu Gminy Rymań poddanych recyklingowi obliczono wskaźnik

$$\mathbf{44,1 \text{ Mg} : 49,88 \text{ Mg} = 0,884 \text{ wskaźnik} - \text{I półrocze}}$$

W wyniku sortowania otrzymano i skierowano do recyklingu:

$$1,996 \text{ Mg (15 01 01)} \times 0,884 = 1,764 \text{ Mg}$$
 trafiło do recyklingu

0 Mg (15 01 02) – odpady zostały zmagazynowane

$$0,31 \text{ Mg (15 01 04)} \times 0,884 = 0,274 \text{ Mg}$$
 trafiło do recyklingu

$$21,236 \text{ Mg (15 01 07)} \times 0,884 = 18,77 \text{ Mg}$$
 trafiło do recyklingu

$$1,764 \text{ Mg} + 0,274 \text{ Mg} + 18,77 \text{ Mg} = 20,81 \text{ Mg}$$

### **Obliczenia dot. II półrocza 2015r.:**

Odpady odebrane przez Zakład Usługowo-Handlowy JOD-KAR Zdzisław Jodko z terenu Gminy Rymań oraz z terenu Gminy Sławoborze (łącznie dane udostępnione przez RIPOK):

$$5,46 \text{ Mg} (15 01 01) + 24,3 \text{ Mg} (15 01 02) + 21,08 \text{ Mg} (15 01 07) = 51,56 \text{ Mg}$$

Odpady odebrane przez Zakład Usługowo-Handlowy JOD-KAR Zdzisław Jodko z terenu Gminy Rymań:

$$4,00 \text{ Mg} (15 01 01) + 21,5 \text{ Mg} (15 01 02) + 19,9 \text{ Mg} (15 01 07) = 45,4 \text{ Mg} \text{ (zgodnie z przedłożonym przez firmę sprawozdaniem)}$$

Aby obliczyć masę odpadów odebranych z terenu Gminy Rymań poddanych recyklingowi obliczono wskaźnik

$$45,4 \text{ Mg} : 51,56 \text{ Mg} = 0,880 \text{ wskaźnik} - \text{II półrocze}$$

W wyniku sortowania otrzymano i skierowano do recyklingu:

$$4,45 \text{ Mg} (15 01 01) \times 0,880 = 3,916 \text{ Mg} \text{ trafiło do recyklingu}$$

$$14,58 \text{ Mg} (15 01 02) \times 0,880 = 12,83 \text{ Mg} \text{ trafiło do recyklingu}$$

$$0,03 \text{ Mg} (15 01 04) \times 0,880 = 0,026 \text{ Mg} \text{ trafiło do recyklingu}$$

$$30,21 \text{ Mg} (15 01 07) \times 0,880 = 26,58 \text{ Mg} \text{ trafiło do recyklingu}$$

$$3,916 \text{ Mg} + 12,83 \text{ Mg} + 0,026 \text{ Mg} + 26,58 \text{ Mg} = 43,352 \text{ Mg}$$

$$M_{wpmts} = 4.100 \times 0,320 \times 0,277 = 363,42 \text{ Mg}$$

$$M_r = \text{I półrocze} + \text{II półrocze} = 20,81 \text{ Mg} + 43,352 \text{ Mg} = 64,16 \text{ Mg}$$

$$P_{pmts} = \frac{M_{rpmts}}{M_{wpmts}} \times 100\%$$

$$M_{wpmts}$$

$$P_{pmts} = \frac{64,16 \text{ Mg}}{363,42 \text{ Mg}} \times 100\% = 17,65\%$$

$$363,42 \text{ Mg}$$

**P<sub>pmts</sub> = 17,65 %    Gmina osiągnęła wymagany poziom**



### 14.3. Poziom recyklingu, przygotowania do ponownego użycia i odzysku innymi metodami niż niebezpieczne odpadów budowlanych i rozbiórkowych

	Poziom recyklingu, przygotowania do ponownego użycia i odzysku innymi metodami [%]								
	2012	2013	2014	2015	2016	2017	2018	2019	2020
Inne niż niebezpieczne odpady budowlane i rozbiórkowe	30	36	38	40	42	45	50	60	70

#### Poziom recyklingu, przygotowania do ponownego użycia i odzysku innymi

metodami niż niebezpieczne odpadów budowlanych i rozbiórkowych oblicza się wg wzoru:

$$Pbr = \frac{Mrbr}{Mwbr} \times 100\%$$

**Mwbr**

gdzie:

**Mrbr** – łączna masa innych niż niebezpieczne odpadów budowlanych i rozbiórkowych poddanych recyklingowi, przygotowanych do ponownego użycia oraz poddanych odzyskowi innymi metodami, pochodzących ze strumienia odpadów komunalnych z gospodarstw domowych oraz od innych wytwórców odpadów komunalnych [Mg],

**Mwbr** – łączna masa wytworzonych innych niż niebezpieczne odpadów budowlanych i rozbiórkowych, pochodzących ze strumienia odpadów komunalnych z gospodarstw domowych oraz od innych wytwórców odpadów komunalnych [Mg]

Zgodnie z Rozporządzeniem przy obliczeniach należy wykorzystać odpady o kodach: 17 01 01, 17 01 02, 17 01 03, 17 01 07, 17 02 01, 17 02 02, 17 02 03, 17 03 02, 17 04 01, 17 04 02, 17 04 03, 17 04 04, 17 04 05, 17 04 06, 17 04 07, 17 04 11, 17 05 08, 17 06 04, 17 08 02, 17 09 04, ex 20 03 99.

$$Pbr = 45,6 \text{ Mg} : 45,6 \text{ Mg} \times 100\% = 100\%$$

**Pbr = 100%**      **Gmina osiągnęła wymagany poziom**

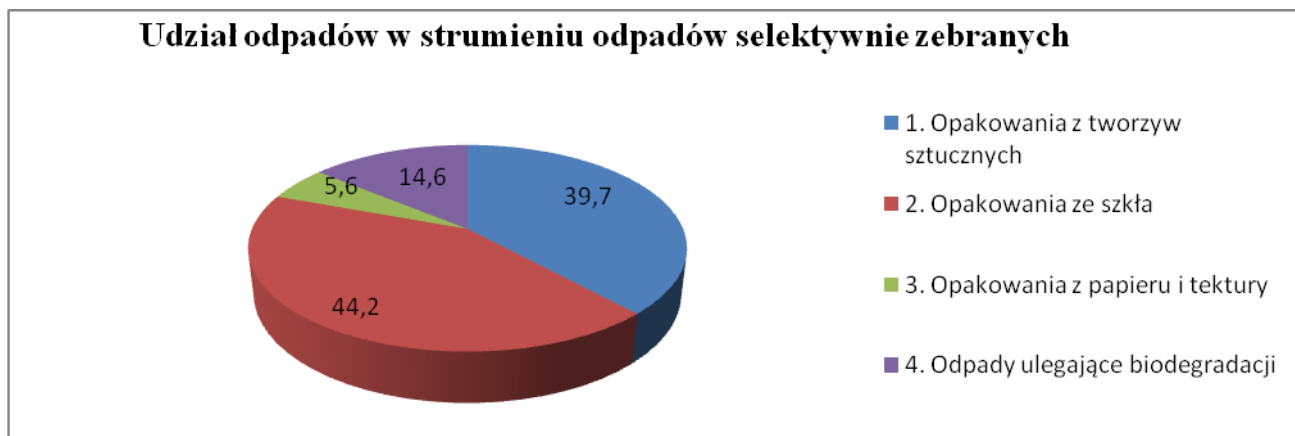
**15. Ilość odpadów komunalnych wytworzonych na terenie Gminy Rymań w 2015r.**

Ilość odpadów podano na podstawie półrocznych sprawozdań otrzymanych od firmy odbierającej odpady z terenu Gminy Rymań.

<b>Półrocze</b>	<b>Nazwa i adres instalacji, do której zostały przekazane odpady komunalne</b>	<b>Kod odebranych odpadów</b>	<b>Rodzaj odebranych odpadów</b>	<b>Masa odebranych odpadów [Mg]</b>	<b>Sposób zagospodarowania odebranych odpadów</b>
<b>I Półrocze</b>	SITA JANTRA Sp.z o.o. Szczecin ul. Księżnej Anny 11 Zakład Zagospodarowania Odpadów Mirowo 14, 78-125 Rymań	15 01 01	Opakowania z papieru i tektury	1,6	B06
		15 01 02	Opakowania z tworzyw sztucznych	18,2	R12
		15 01 07	Opakowania ze szkła	24,3	R12
		20 02 01	Odpady ulegające biodegradacji	7,0	B01
		20 02 03	Inne odpady nieulegające biodegradacji	122,2	D5
		20 03 01	Niesegregowane odpady komunalne	47,4	R12
		20 03 03	Odpady z czyszczenia ulic i placów	12,4	D5
		20 03 07	Odpady wielkogabarytowe	27,4	D5
		20 03 99	Odpady komunalne nie wymienione w innych podgrupach	109,1	D5

<b>II Półrocze</b>	SITA JANTRA Sp.z o.o. Szczecin ul. Księżnej Anny 11 Zakład Zagospodarowania Odpadów Mirowo 14, 78-125 Rymań	15 01 01	Opakowania z papieru i tektury	4,0	B06
		15 01 02	Opakowania z tworzyw sztucznych	21,5	R12
		15 01 07	Opakowania ze szkła	19,9	R12
		17 01 07	Zmieszane odpady z betonu, gruzu ceglanego odpadów ceramicznych	45,6	R5
		20 02 01	Odpady ulegające biodegradacji	7,6	B01
		20 02 03	Inne odpady nieulegające biodegradacji	259,9	D5
		20 03 01	Niesegregowane odpady komunalne	41,4	R12
		20 03 03	Odpady z czyszczenia ulic i placów	3,3	D5
		20 03 07	Odpady wielkogabarytowe	18,8	D5
		20 03 99	Odpady komunalne nie wymienione w innych podgrupach	22,1	D5

**Wykres 1.** Udział poszczególnych rodzajów odpadów w strumieniu odpadów selektywnie zebranych w 2015r. z terenu Gminy Rymań w [Mg].



### 16. Wykaz przedsiębiorców wpisanych do Rejestru Działalności Regulowanej w zakresie odbierania odpadów komunalnych od właścicieli nieruchomości

I.p.	Numer rejestrowy	Nazwa przedsiębiorcy	Adres podmiotu	Data wykreślenia
1	PR.6235.1.2012	PRZEDSIĘBIORSTWO HANDLOWO-USŁUGOWE „EKO-FIUK” Sp.j	Chojnica 2 78-650 Mirosławiec	
2	PR.6235.2.2012	ECO-SERWIS Roman Elminowski	Plac Zjednoczenia 4, 72-320 Trzebiatów	
3	PR.6235.3.2012	ZAKŁAD USŁUGOWO-HANDLOWY „JOD-KAR” ZDZISŁAW JODKO	Krzywopłaty 18, 78-230 Karlino	
4	PR.6235.4.2012	MIĘDZYGMINNE PRZEDSIĘBIORSTWO GOSPODARKI ODPADAMI Sp.z o.o.	Wardyn Górny 35, 78-320 Połczyn Zdrój	10.02.2014
5	PR.6235.5.2012	SITA JANTRASp. z o.o.	ul. Księżnej Anny 11, 70-671 Szczecin	
6	PR.6235.6.2013	FIRMA.HANDLOWO-USŁUGOWA Krzysztof Grabowiecki	ul. Niekładzka 4, 72-300 Gryfice	

Działalność w zakresie odbierania odpadów komunalnych od właścicieli nieruchomości jest działalnością regulowaną w rozumieniu ustawy z dnia 2 lipca 2004 r. o swobodzie działalności gospodarczej. Rejestr działalności regulowanej w zakresie odbierania odpadów komunalnych od właścicieli nieruchomości prowadzi wójt, burmistrz lub prezydent miasta właściwy ze względu na miejsce odbierania odpadów komunalnych od właścicieli nieruchomości.

**17.Ilość zmieszanych odpadów komunalnych, odpadów zielonych oraz pozostałości z sortowania odpadów komunalnych przeznaczonych do składowania, odebranych z terenu Gminy Rymań**

**Masa zmieszanych odpadów odebranych z terenu Gminy Rymań w 2015r.**

	Masa odebranych odpadów o kodzie 20 03 01 [Mg]	Masa odpadów o kodzie 20 03 01 poddanych składowaniu	Masa odpadów o kodzie 20 03 01 poddanych innym niż składowanie procesom przetwarzania [Mg]
Odpady odebrane z terenu Gminy Rymań	88,8		88,8

**Masa selektywnie odebranych odpadów komunalnych ulegających biodegradacji z terenu Gminy Rymań w 2015r.**

	Łączna masa selektywnie odebranych odpadów komunalnych ulegających biodegradacji [Mg]	Masa odpadów komunalnych ulegających biodegradacji przekazanych do składowania na składowiska odpadów [Mg]	Masa odpadów komunalnych ulegających biodegradacji nieprzekazanych do składowania na składowiska odpadów [Mg]
Odpady odebrane z terenu Gminy Rymań	20,2	0,0	20,2

**Masa odpadów o kodzie 19 12 12 wydzielonych z odpadów zmieszanych powstałych na terenie Gminy Rymań w 2015r.**

Ilość zmieszanych odpadów komunalnych odebranych z terenu Gminy Rymań [Mg] które zostały poddane segregacji po przejściu przez sito mobilne	Dane z instalacji	Pozostałości z sortowania o kodzie 19 12 12 [Mg] przekazane do składowania, sposób zagospodarowania –D5	Nazwa instalacji do której przekazano zmieszane odpady komunalne
88,8	59 % trafiło do składowania	52,39	SITA JANTRA Sp.z o.o. Szczecin ul. Księżnej Anny 11 Zakład Zagospodarowania Odpadów Mirowo 14, 78-125 Rymań
	41% trafiło na kompost		

**18.Koszty poniesione w związku z odbieraniem, odzyskiem, recyklingiem i unieszkodliwianiem odpadów komunalnych w 2015r.**

**Zestawienie należności z tytułu opłaty za gospodarowanie odpadami komunalnymi stan na 31.12.2015r.**

BO łącznie dla osób fizycznych i prawnych		Saldo	Przypis	Wpłaty	Saldo	Zaległości	Nadpłaty	Należności
Zaległości	Nadpłaty							
40.935,80								
+294,00	2.355,60	38.874,20	286.587,00	276.056,76	49.404,44	51.967,14	2.562,70	325.461,20
Σ=41.229,80								

**Koszty związane z odbieraniem, odzyskiem, recyklingiem i unieszkodliwianiem odpadów komunalnych w 2015r. oraz koszty związane z obsługą systemu przedstawiają się następująco:**

1.Koszty poniesione w związku z odbieraniem, odzyskiem, recyklingiem i unieszkodliwianiem odpadów komunalnych w 2015r. wynoszą:

24.896,17 zł x 12 m-cy = **298.754,04 zł**

2.Koszty administracyjne związane z wynagrodzeniem pracowników, zakupem materiałów biurowych, wyposażeniem stanowisk pracy itp. **80.000,00 zł**

**Łączne wydatki poniesione w 2015 r. wynoszą: 378.754,04 zł**

Przypis należności za gospodarowanie odpadami komunalnymi wynosi: **286.587,00 zł**

Dochody uzyskane w 2015r. z tytułu opłaty za gospodarowanie odpadami komunalnymi wynoszą: **276.056,76 zł**

Stan zaległości występującej w opłacie za gospodarowanie odpadami komunalnymi na dzień 31.12.2015r. wynoszą: **51.967,14 zł**

**SYNTETYCZNE ZESTAWIENIE PRZYPISÓW, WPLAT i PRZYPISANYCH ODSETEK PODATKU podatek : 661 - OPŁATA ZA ODPADY KOMUNALNE O.F.**

**rozliczany okres : rok 2015**

zakres indeksów : 1 - 999999(940)

**miesiące wpłat : 01 - 12**

Nie doliczono PODATNIKOM bieżących odsetek mniejszych od 8.70 złotych

I.KWOTY PRZYPISANE	OKRES ROZLICZENIOWY	ROK
1.Łączne przypisy - odpisy.....	239,792.00	239,792.00
2.Nadpłaty ubiegłoroczne.....	1,515.60	
3.Zaległości ubiegłoroczne.....	40,935.80	40,935.80
4.Przypis korekcyjny (+ -).....	-301.00	-301.00
5.Umorzenia/zaniechania bieżące.....	0.00	0.00
6.Umorzenia zaległości.....	0.00	

7.Umorzenia/zaniechania przypisu korekcyjn.	0.00	
A/RAZEM PRZYPIISANE KWOTY bez ODSET(po umorz)	278,911.20	278,911.20
8.Odsetki zaległe.....	40.00	
9.Odsetki od bieżących rat .....	0.00	
10.Odsetki od przypisu korekcyjnego.....	0.00	
11.Odsetki od zaległości.....	109.70	
Umorzenia odsetek.....	0.00	
A1/ ODSETKI RAZEM (po umorzeniach).....	149.70	
B/RAZEM PRZYPIISANE KWOTY+ODSETKI(po umorz)..	279,060.90	
II.WPŁATY		
1.Na przypis okresu rozliczeniowego.....	208,609.25	
2.Na zaległości ubiegłoroczne.....	20,852.51	
3.Na przypis korekcyjny.....	126.00	
3a.Wpłaty na poczet przyszłych okresów.....	0.00	0.00
4.Wypłaty (zwroty nadpłaconego podatku)....	-79.00	
4a.Zwroty nadpłaty ubiegłorocznej.....	0.00	
C/RAZEM WPÓATY NA PRZYPIISANE KWOTY(bez ods.)	229,508.76	
5.Wpłaty zaległych odsetek.....	0.00	
6.Wpłaty odsetek od bieżących rat.....	0.00	
7.Wpłaty odsetek od przypisu korekcyjnego..	0.00	
8.Wpłaty odsetek od zaległości.....	48.70	
9.Zwroty odsetek.....	0.00	
10.Zwroty kosztów upomnienia.....	0.00	
D/RAZEM WPÓATY NA ODSETKI.....	48.70	
ÓNCZNE W P Ó A T Y (BEZGOTÓWKOWE i w KASIE)		
dokonane w okresie 2015.01 - 2015.12 na konta:		
C1/należności podatkowych.....	229,508.76	
D1/odsetek.....	48.70	
E/upomnień.....	2,440.60	
F/opłaty prolongacyjnej.....	0.00	
III.SALDA (za zadany okres)		
Przypisu za okres rozliczeniowy.....	31,261.75	
w tym:    nadpłaty...	2,436.70	
zaległości...	33,698.45	
Zaległości ubiegłorocznej.....	19,698.29	
Nadpłaty ubiegłorocznej.....	1,515.60	
Przypisu korekcyjnego...(I4 - I7 - II3).....	-42.00	
Odsetek (A1 - D1).....	101.00	
w tym:    nadpłaty...	0.00	
zaległości...	101.00	
ROZLICZENIE PODATKU (A-C1)	49,402.44	49,402.44
=====		

SALDA w OKRESIE ROZLICZENIOWYM	w okresie 1-12	w ROKU
Saldo należności.....49,402.44	49,402.44	49,402.44
W tym: suma nadpłat .....	2,562.70	2,562.70
suma zaległości.....51,965.14	51,965.14	51,965.14

**SYNTETYCZNE ZESTAWIENIE PRZYPIŚÓW, WPŁAT i PRZYPIISANYCH ODSETEK PODATKU**

**data obliczeń:2016-01-05**

**podatek : 662 - OPŁATA ZA ODPADY KOMUNALNE O.P.**

**rozliczany okres : rok 2015**

zakres indeksów : 1 - 999999 (17)

**miesiące wpłat : 01 - 12**

Nie doliczono PODATNIKOM bieżących odsetek mniejszych od 8.70 złotych

I.KWOTY PRZYPIISANE	OKRES ROZLICZENIOWY	ROK
1.Łączne przypisy - odpisy.....	47,054.00	47,054.00
2.Nadpłaty ubiegłoroczne.....	840.00	
3.Zaległości ubiegłoroczne.....	294.00	294.00
4.Przypis korekcyjny (+ -).....	42.00	42.00

5.Umorzenia/zaniechania bieżące.....	0.00	0.00
6.Umorzenia zaległości.....	0.00	
7.Umorzenia/zaniechania przypisu korekcyjn.	0.00	
A/RAZEM PRZYPISANE KWOTY bez ODSET(po umorz)	46,550.00	
46,550.00		
8.Odsetki zaległe.....	0.00	
9.Odsetki od bieżących rat .....	0.00	
10.Odsetki od przypisu korekcyjnego.....	0.00	
11.Odsetki od zaległości.....	0.00	
Umorzenia odsetek.....	0.00	
A1/ ODSETKI RAZEM (po umorzeniach).....	0.00	
B/RAZEM PRZYPISANE KWOTY+ODSETKI(po umorz)..	46,550.00	
II.WPÓATY		
1.Na przypis okresu rozliczeniowego.....	47,052.00	
2.Na zaległości ubiegłoroczne.....	-546.00	
3.Na przypis korekcyjny.....	42.00	
3a.Wpłaty na poczet przyszłych okresów.....	0.00	0.00
4.Wypłaty (zwroty nadpłaconego podatku)....	0.00	
4a.Zwroty nadpłaty ubiegłorocznej.....	0.00	
C/RAZEM WPÓATY NA PRZYPISANE KWOTY(bez ods.)	46,548.00	
5.Wpłaty zaległych odsetek.....	0.00	
6.Wpłaty odsetek od bieżących rat.....	0.00	
7.Wpłaty odsetek od przypisu korekcyjnego..	0.00	
8.Wpłaty odsetek od zaległości.....	0.00	
9.Zwroty odsetek.....	0.00	
10.Zwroty kosztów upomnienia.....	0.00	
D/RAZEM WPÓATY NA ODSETKI.....	0.00	
ÓNCZNE W P Ó A T Y (BEZGOTÓWKOWE i w KASIE)		
dokonane w okresie 2015.01 - 2015.12 na konta:		
C1/należności podatkowych.....	46,548.00	
D1/odsetek.....	0.00	
E/upomnień.....	0.00	
F/opłaty prolongacyjnej.....	0.00	
III.SALDA (za zadany okres)		
Przypisu za okres rozliczeniowy.....	2.00	
w tym: nadpłaty...	0.00	
zaległości...	2.00	
Zaległości ubiegłorocznej.....	840.00	
Nadpłaty ubiegłorocznej.....	840.00	
Przypisu korekcyjnego...(I4 - I7 - II3).....	0.00	
Odsetek (A1 - D1).....	0.00	
w tym: nadpłaty...	0.00	
zaległości...	0.00	
ROZLICZENIE PODATKU (A-C1)	2.00	2.00

SALDA w OKRESIE ROZLICZENIOWYM	w okresie 1-12	w ROKU
Saldo należności.....2.00	2.00	2.00
W tym: suma nadpłat .....	0.00	0.00
suma zaległości.....2.00	2.00	2.00



19. Załącznik nr 1 do analizy stanu gospodarki odpadami komunalnymi

<b>SPRAWOZDANIE WÓJTA, BURMISTRZA LUB PREZYDENTA MIASTA Z REALIZACJI ZADAŃ Z ZAKRESU GOSPODAROWANIA ODPADAMI KOMUNALNYMI ZA 2015 ROK</b>		KOREKTA SPRAWOZDANIA ZA 2015 ROK 1. URZĄD MARSZAŁKOWSKI WOJEWÓDZTWA ZACHODNIOPOMORSKIEGO 2. WOJEWÓDZKI INSPEKTORAT OCHRONY ŚRODOWISKA		
<b>I. NAZWA GMINY (MIASTA)</b>				
GMINA RYMAŃ				
<b>II. INFORMACJA O MASIE POSZCZEGÓLNYCH RODZAJÓW ODEBRANYCH Z OBSZARU GMINY ODPADÓW KOMUNALNYCH<sup>2)</sup> ORAZ SPOSOBIE ICH ZAGOSPODAROWANIA<sup>3)</sup></b>				
Nazwa i adres instalacji, do której zostały przekazane odpady komunalne	Kod odebranych odpadów komunalnych <sup>4)</sup>	Rodzaj odebranych odpadów komunalnych <sup>4)</sup>	Masa odebranych odpadów komunalnych <sup>5)</sup> [Mg]	Sposób zagospodarowania odebranych odpadów komunalnych <sup>6)</sup>
RIPOK - INSTALACJA MECHANICZNO-BIOLOGICZNO PRZETWARZANIA ODPADÓW, MIROWO 14, 78-125 RYMAŃ	15 01 02	Opakowania z tworzyw sztucznych	39,7	R12 Wymiana odpadów w celu poddania ich któremukolwiek z procesów wymienionych w pozycji R 1 – R 11(****).
	15 01 07	Opakowania ze szkła	44,2	. Zbieranie odpadów, docelowo odpady te są przekazywane do recyklingu w procesie R5
	20 03 01	Niesegregowane (zmieszane) odpady komunalne	88,8	R12 Wymiana odpadów w celu poddania ich któremukolwiek z procesów wymienionych w pozycji R 1 – R 11(****).
RIPOK - SKŁADOWISKO ODPADÓW INNYCH NIŻ NIEBEZPIECZNE I OBOJĘTNE, MIROWO 14, 78-125 RYMAŃ	17 01 07	Zmieszane odpady z betonu, gruzu ceglanego, odpadowych materiałów ceramicznych i elementów wyposażenia inne niż wymienione w 17 01 06	45,6	R5 Recykling lub odzysk innych materiałów nieorganicznych(**).
	20 02 03	Inne odpady nieulegające biodegradacji	382,1	D5 Składowanie na składowiskach odpadów niebezpiecznych lub na składowiskach odpadów innych niż niebezpieczne.
	20 03 03	Odpady z czyszczenia ulic i placów	15,7	D5 Składowanie na składowiskach odpadów niebezpiecznych lub na składowiskach odpadów innych niż niebezpieczne.
	20 03 07	Odpady wielkogabarytowe	46,2	D5 Składowanie na składowiskach odpadów niebezpiecznych lub na składowiskach odpadów innych niż niebezpieczne.
	20 03 99	Odpady komunalne niewymienione w innych podgrupach	131,2	D5 Składowanie na składowiskach odpadów niebezpiecznych lub na składowiskach odpadów innych niż niebezpieczne.

	Masa odebranych odpadów o kodzie 20 03 01 <sup>5)</sup> [Mg]	Masa odpadów o kodzie 20 03 01 poddanych składowaniu <sup>5)</sup> [Mg]	Masa odpadów o kodzie 20 03 01 poddanych innym niż składowanie procesom przetwarzania <sup>5)</sup> [Mg]	
Odebranych z obszarów miejskich	0,0	0,0	0,0	
Odebranych z obszarów wiejskich	88,8	0,0	88,8	
Liczba punktów selektywnego zbierania odpadów komunalnych, funkcjonujących na terenie gminy			0	
Nazwa i adres punktu	Kod zebranych odpadów komunalnych <sup>4)</sup>	Rodzaj zebranych odpadów komunalnych <sup>4)</sup>	Masa zebranych odpadów komunalnych <sup>5)</sup> [Mg]	
—	—	—	—	
<b>III. INFORMACJA O MASIE ODPADÓW KOMUNALNYCH ULEGAJĄCYCH BIODEGRADACJI<sup>7)</sup></b>				
Łączna masa selektywnie odebranych odpadów komunalnych ulegających biodegradacji <sup>5)</sup> [Mg]			20,2	
<b>a) przekazanych do składowania na składowisku odpadów</b>				
Nazwa i adres składowiska, na które przekazano odpady komunalne ulegające biodegradacji	Kod odebranych odpadów komunalnych ulegających biodegradacji <sup>4)</sup>	Rodzaj odebranych odpadów komunalnych ulegających biodegradacji <sup>4)</sup>	Masa odpadów komunalnych ulegających biodegradacji przekazanych do składowania na składowisku odpadów <sup>5)</sup> [Mg]	
—	—	—	—	
<b>b) nieprzekazanych do składowania na składowisku odpadów</b>				
Nazwa i adres instalacji, do której przekazano odpady komunalne ulegające biodegradacji	Kod odebranych odpadów komunalnych ulegających biodegradacji <sup>4)</sup>	Rodzaj odebranych odpadów komunalnych ulegających biodegradacji <sup>4)</sup>	Masa odpadów komunalnych ulegających biodegradacji nieprzekazanych do składowania na składowiska odpadów <sup>5)</sup> [Mg]	Sposób zagospodarowania odpadów komunalnych ulegających biodegradacji <sup>8)</sup> nieprzekazanych do składowania na składowiska odpadów
RIPOK - INSTALACJA MECHANICZNO-BIOLOGICZNEGO PRZETWARZANIA ODPADÓW, MIROWO 14, 78-125 RYMAŃ	15 01 01	Opakowania z papieru i tektury	5,6	B06 Recykling materiałowy
RIPOK - INSTALACJA MECHANICZNO-BIOLOGICZNEGO PRZETWARZANIA ODPADÓW, MIROWO 14, 78-125 RYMAŃ	20 02 01	Odpady ulegające biodegradacji	14,6	B01 Kompostowanie
<b>IV. OSIĄGNIĘTY POZIOM OGRANICZENIA MASY ODPADÓW KOMUNALNYCH ULEGAJĄCYCH BIODEGRADACJI KIEROWANYCH DO SKŁADOWANIA<sup>9)</sup></b>				14,0400

V. POZIOM RECYKLINGU I PRZYGOTOWANIA DO PONOWNEGO UŻYCIA NASTĘPUJĄCYCH FRAKCJI ODPADÓW KOMUNALNYCH: PAPIERU, METALI, TWORZYW SZTUCZNYCH I SZKŁA <sup>10)</sup> ODEBRANYCH Z OBSZARU GMINY					
Kod odebranych odpadów komunalnych <sup>4)</sup>	Rodzaj odebranych odpadów komunalnych <sup>4)</sup>	Łączna masa odebranych odpadów komunalnych <sup>5)</sup> [Mg]	Masa odpadów poddanych recyklingowi <sup>5)</sup> [Mg]	Masa odpadów przygotowanych do ponownego użycia <sup>5)</sup> [Mg]	
15 01 01	Odpakowanie z pojemników	5,6	4,26	0,0	
15 01 02	Odpady wysortowane z (20 03 01)	0	1,42	0,0	
15 01 02	Odpady z tworzyw sztucznych	39,7	12,73	0,0	
15 01 02	Odpady wysortowane z (20 03 01)	0	0,1	0,0	
15 01 04	Odpady wysortowane z (20 03 01)	0	0,3	0,0	
15 01 07	Odpakowanie ze szkła	44,2	44,2	0,0	
15 01 07	Odpady z tworzyw sztucznych z (20 03 01)	0	1,15	0,0	
Osiągnięty poziom recyklingu, przygotowania do ponownego użycia <sup>11)</sup> następujących frakcji odpadów komunalnych: papieru, metali, tworzyw sztucznych i szkła [%]			17,6500		
VI. POZIOM RECYKLINGU, PRZYGOTOWANIA DO PONOWNEGO UŻYCIA I ODZYSKU INNYMI METODAMI, INNYCH NIŻ NIEBEZPIECZNE ODPADÓW BUDOWLANYCH I ROZBIÓRKOWYCH <sup>12)</sup> Z ODEBRANYCH Z OBSZARU GMINY ODPADÓW KOMUNALNYCH					
Kod odebranych odpadów <sup>4)</sup>	Rodzaj odebranych odpadów <sup>4)</sup>	Łączna masa odebranych odpadów <sup>5)</sup> [Mg]	Masa odpadów poddanych recyklingowi <sup>5)</sup> [Mg]	Masa odpadów przygotowanych do ponownego użycia <sup>5)</sup> [Mg]	Masa odpadów poddanych odzyskowi innymi metodami niż recykling i ponowne użycie <sup>5)</sup> [Mg]
17 01 07	Zmieszane odpady z betonu, gruzu ceglanego, odpadowych materiałów ceramicznych i elementów wyposażenia inne niż wymienione w 17 01 06	45,6	0,0	0,0	45,6
Osiągnięty poziom recyklingu, przygotowania do ponownego użycia i odzysku innymi metodami <sup>11)</sup> innych niż niebezpieczne odpady budowlanych i rozbiórkowych [%]			100,0000		
VII. LICZBA WŁAŚCICIELI NIERUCHOMOŚCI, OD KTÓRYCH ZOSTAŁY ODEBRANE ODPADY KOMUNALNE					
949					
VIII. LICZBA WŁAŚCICIELI NIERUCHOMOŚCI, KTÓRZY ZBIERAJĄ ODPADY KOMUNALNE W SPÓSOB NIEZGODNY Z REGULAMINEM UTRZYMANIA CZYSTOŚCI I PORZĄDKU NA TERENIE GMINY <sup>13)</sup>					
0					
IX. RODZAJ I ILOŚĆ NIECZYSTOŚCI CIEKLYCH ODEBRANYCH Z OBSZARU GMINY					
Rodzaj odebranych z obszaru gminy nieczystości ciekłych <sup>14)</sup>			Ilość odebranych z obszaru gminy nieczystości ciekłych <sup>5)</sup> [m <sup>3</sup> ]		
—			—		
X. DODATKOWE UWAGI					
<p>Obliczenia:  <math>88,8 \text{ Mg} \times 0,59 = 52,392 \text{ Mg}</math> odpadów 19 12 12.            Masę odpadów ulegających biodegradacji wytworzoną w 1995r. oblicza się na podstawie wzoru:  <math>\text{OUB } 1995 = 0,155 \times \text{Lm} + 0,047 \times \text{Lw}</math> [Mg]</p>					

Lm - liczba mieszkańców miasta w 1995r. na obszarze gminy według danych Głównego Urzędu Statystycznego;  
Lw - liczba mieszkańców wsi w 1995r. na obszarze gminy według danych Głównego Urzędu Statystycznego;  
Obliczenia:  
Przyjmując liczbę mieszkańców gminy według GUS w 1995r. - 4.128 to:  
 $OUB(1995) = 0,047 \times 4.128 = 194,02 \text{ Mg}$   
Masę odpadów komunalnych ulegających biodegradacji dozwoloną do składowania w roku rozliczeniowym oblicza się według wzoru:  
 $OUBR = \frac{OUB1995 \times PR}{100} \text{ [Mg]}$   
Obliczenia:  
 $OUBR = \frac{194,02 \times 50\%}{100}$   
 $OUBR = 97,01 \text{ Mg}$   
Obliczenia masy odpadów komunalnych ulegających biodegradacji zebranych z obszaru Gminy Rymań, przekazanych do składowania [Mg].  
 $MOUBR = (MMr \times UM) + (MWR \times UW) + (MSR \times US) + (MBR \times 0,52) \text{ [Mg]}$   
 $MOUBR = 0 + 0 + 0 + 52,392 \text{ Mg} \times 0,52 = 27,24 \text{ Mg}$   
 $MOUBR = 27,24 \text{ Mg}$   
Obliczenia osiągniętego w roku rozliczeniowym 2015 poziomu ograniczenia masy odpadów komunalnych ulegających biodegradacji przekazanych do składowania  
 $TR = \frac{MoubR \times 100\%}{OUB1995}$   
 $TR = 27,24 : 194,02 = 0,1404 \times 100\% = 14,04\%$   
 $x = 14,04\%$  Gmina osiągnęła wymagany poziom  
Poziom recyklingu, przygotowania do ponownego użycia i odzysku innymi metodami niektórych frakcji odpadów komunalnych  
 $Ppmts = \frac{Mrpmts \times 100\%}{Mwpmts}$   
 $Mrpmts = 65,63 \text{ Mg}$   
Lm = 4.100 (liczba mieszkańców Gminy Rymań - wg stanu na dzień 31.12.2015r., dane pozyskano z Ewidencji Ludności Urzędu Gminy Rymań)  
MwGUS = 336kg/Ma, czyli 0,320 Mg/Ma (wg danych GUS za rok 2015)  
 $Umpmts = 27,7\% (0,277)$   
Obliczenia dot. I półrocza 2015r.:  
Odpady odebrane przez Zakład Usługowo-Handlowy JOD-KAR Zdzisław Jodko z terenu Gminy Rymań oraz z terenu Gminy Sławoborze (łączne dane udostępnione przez RIPOK):  
 $2,32 \text{ Mg} (15\ 01\ 01) + 20,54 \text{ Mg} (15\ 01\ 02) + 27,02 \text{ Mg} (15\ 01\ 07) = 49,88 \text{ Mg}$   
Odpady odebrane przez Zakład Usługowo-Handlowy JOD-KAR Zdzisław Jodko z terenu Gminy Rymań:  
 $1,6 \text{ Mg} (15\ 01\ 01) + 18,2 \text{ Mg} (15\ 01\ 02) + 24,3 \text{ Mg} (15\ 01\ 07) = 44,1 \text{ Mg}$  (zgodnie z przedłożonym przez firmę wywozową sprawozdaniem)  
Aby obliczyć masę odpadów odebranych z terenu Gminy Rymań poddanych recyklingowi obliczono wskaźnik  
 $44,1 \text{ Mg} : 49,88 \text{ Mg} = 0,884$  wskaźnik - I półrocze  
W wyniku sortowania otrzymano i skierowano do recyklingu:  
 $1,996 \text{ Mg} (15\ 01\ 01) \times 0,884 = 1,764 \text{ Mg}$  trafiło do recyklingu  
 $0 \text{ Mg} (15\ 01\ 02)$  - odpady zostały zmagazynowane  
 $0,31 \text{ Mg} (15\ 01\ 04) \times 0,884 = 0,274 \text{ Mg}$  trafiło do recyklingu  
 $21,236 \text{ Mg} (15\ 01\ 07) \times 0,884 = 18,77 \text{ Mg}$  trafiło do recyklingu  
 $1,764 \text{ Mg} + 0,274 \text{ Mg} + 18,77 \text{ Mg} = 20,81 \text{ Mg}$   
Obliczenia dot. II półrocza 2015r.:  
Odpady odebrane przez Zakład Usługowo-Handlowy JOD-KAR Zdzisław Jodko z terenu Gminy Rymań oraz z terenu Gminy Sławoborze (łączne dane udostępnione przez RIPOK):  
 $5,46 \text{ Mg} (15\ 01\ 01) + 24,3 \text{ Mg} (15\ 01\ 02) + 21,08 \text{ Mg} (15\ 01\ 07) = 51,56 \text{ Mg}$   
Odpady odebrane przez Zakład Usługowo-Handlowy JOD-KAR Zdzisław Jodko z terenu Gminy Rymań:  
 $4,00 \text{ Mg} (15\ 01\ 01) + 21,5 \text{ Mg} (15\ 01\ 02) + 19,9 \text{ Mg} (15\ 01\ 07) = 45,4 \text{ Mg}$  (zgodnie z przedłożonym przez firmę sprawozdaniem)  
Aby obliczyć masę odpadów odebranych z terenu Gminy Rymań poddanych recyklingowi obliczono wskaźnik  
 $45,4 \text{ Mg} : 51,56 \text{ Mg} = 0,880$  wskaźnik - II półrocze  
W wyniku sortowania otrzymano i skierowano do recyklingu:  
 $4,45 \text{ Mg} (15\ 01\ 01) \times 0,880 = 3,916 \text{ Mg}$  trafiło do recyklingu  
 $14,58 \text{ Mg} (15\ 01\ 02) \times 0,880 = 12,83 \text{ Mg}$  trafiło do recyklingu  
 $0,03 \text{ Mg} (15\ 01\ 04) \times 0,880 = 0,026 \text{ Mg}$  trafiło do recyklingu  
 $30,21 \text{ Mg} (15\ 01\ 07) \times 0,880 = 26,58 \text{ Mg}$  trafiło do recyklingu  
 $3,916 \text{ Mg} + 12,83 \text{ Mg} + 0,026 \text{ Mg} + 26,58 \text{ Mg} = 43,352 \text{ Mg}$

$Mwpmts = 4.100 \times 0,320 \times 0,277 = 363,42 \text{ Mg}$   
 $Mr = \text{I półrocze} + \text{II półrocze} = 20,81 \text{ Mg} + 43,352 \text{ Mg} = 64,16 \text{ Mg}$   
 $Ppmts = \frac{Mrpmts}{Mwpmts} \times 100\%$   
 $Ppmts = \frac{64,16 \text{ Mg}}{363,42 \text{ Mg}} \times 100\% = 17,65\%$   
 $Ppmts = 17,65\%$  Gmina osiągnęła wymagany poziom  
 Poziom recyklingu, przygotowania do ponownego użycia i odzysku innymi metodami niż niebezpieczne odpadów budowlanych i rozbiórkowych  
 $Pbr = \frac{Mrbr}{Mwbr} \times 100\%$   
 $Pbr = 45,6 \text{ Mg} : 45,6 \text{ Mg} \times 100\% = 100\%$   
 $Pbr = 100\%$  Gmina osiągnęła wymagany poziom

Wyjaśnienia dot.działu IX:

Gmina Rymań nie posiada informacji dotyczących ilości nieczystości płynnych odbieranych przez uprawnione podmioty z terenu gminy ze zbiorników bezodpływowych.

Wójt Gminy Rymań w celu sprawdzenia wykonywania przez właścicieli nieruchomości obowiązków wynikających z ustawy o utrzymaniu czystości i porządku w gminach (tj.:Dz.U.z 2016r., poz.250) będzie przeprowadzać kontrole nieruchomości.

Podczas kontroli sprawdzeniu będą podlegały obowiązek podłączenia nieruchomości do gminnej sieci kanalizacyjnej.

A w przypadku gdy budowa sieci kanalizacyjnej jest technicznie lub ekonomicznie nieuzasadniona sprawdzeniu będzie podlegać:

a) obowiązek wyposażenia nieruchomości w szczelny zbiornik bezodpływowy do gromadzenia nieczystości ciekłych i udokumentowanie w formie posiadania umowy z przedsiębiorcą posiadającym zezwolenie na prowadzenie działalności w zakresie opróżniania zbiorników bezodpływowych i transportu nieczystości ciekłych wraz z dowodami uiszczenia opłat za te usługi;

b) lub obowiązek wyposażenia nieruchomości w przydomową oczyszczalnię ścieków.


W związku z powyższym:

1) na najbliższej sesji Rady Gminy Rymań będzie podjęta uchwała w sprawie ustalenia górnych stawek opłat ponoszonych przez właścicieli nieruchomości, którzy nie są zobowiązani do ponoszenia opłat za gospodarowanie odpadami komunalnymi na rzecz gminy, za usługi w zakresie odbierania odpadów komunalnych oraz opróżniania zbiorników bezodpływowych i transportu nieczystości ciekłych.

2) zostanie wprowadzone Zarządzenie Wójta Gminy Rymań w sprawie wprowadzenia procedury przeprowadzania kontroli realizacji obowiązków właścicieli nieruchomości w zakresie gospodarowania odpadami komunalnymi i gospodarki wodno-ściekowej na terenie Gminy Rymań.

Gmina Rymań informuje, że obliczenia dokonane na potrzeby niniejszego sprawozdania były konsultowane z instalacją.

#### XI. DANE OSOBY WYPEŁNIAJĄCEJ SPRAWOZDANIE

Imię GRAŻYNA		Nazwisko KRZYŻANOWSKA
Telefon służbowy <sup>15)</sup> 943534821	Faks służbowy <sup>15)</sup> 943534814	E-mail służbowy <sup>15)</sup> g.krzyzanowska@ryman.pl
Data 2016-06-16	Podpis i pieczęćka wójta, burmistrza lub prezydenta miasta 	



## Objaśnienia:

- 1) Należy wpisać właściwego ze względu na położenie gminy marszałka województwa oraz wojewódzkiego inspektora ochrony środowiska.
- 2) Z wyłączeniem selektywnie zebranych odpadów ulegających biodegradacji.
- 3) Jeżeli podmioty odbierające odpady komunalne, prowadzące działalność na terenie gminy prowadzą segregację odebranych odpadów komunalnych w sortowniach niebędących częścią regionalnej instalacji do przetwarzania odpadów komunalnych, to w części tej powinny również zostać uwzględnione pozostałości z sortowania odpadów komunalnych.
- 4) Zgodnie z rozporządzeniem Ministra Środowiska z dnia 27 września 2001 r. w sprawie katalogu odpadów (Dz. U. Nr 112, poz. 1206).
- 5) Z dokładnością do jednego miejsca po przecinku.
- 6) Przez sposób zagospodarowania odpadów komunalnych rozumie się procesy odzysku wymienione w załączniku nr 5 do ustawy z dnia 27 kwietnia 2001 r. o odpadach (Dz. U. z 2010 r. Nr 185, poz. 1243, z późn. zm.) oraz procesy unieszkodliwiania odpadów, wymienione w załączniku nr 6 do tej ustawy.
- 7) Należy uwzględnić odpady o kodach: 15 01 01, 15 01 03, ex 15 01 09 Opakowania z tekstyliów z włókien naturalnych, 20 01 01, 20 01 08, ex 20 01 10 Odzież z włókien naturalnych, ex 20 01 11 Tekstylna z włókien naturalnych, 20 01 25, 20 01 38, 20 02 01, 20 03 02, zgodnie z rozporządzeniem Ministra Środowiska z dnia 27 września 2001 r. w sprawie katalogu odpadów.
- 8) Przez sposób zagospodarowania odpadów komunalnych ulegających biodegradacji rozumie się: kompostowanie, mechaniczno-biologiczne przetwarzanie, fermentację, inne biologiczne procesy przekształcania, termiczne przekształcanie odpadów, recykling materiałowy, przekazanie osobom fizycznym, zgodnie z rozporządzeniem Ministra Środowiska z dnia 21 kwietnia 2006 r. w sprawie rodzajów odpadów, które posiadacz odpadów może przekazywać osobom fizycznym lub jednostkom organizacyjnym niebędącym przedsiębiorcami, oraz dopuszczalnych metod ich odzysku (Dz. U. Nr 75, poz. 527, z późn. zm.).
- 9) Poziom ograniczenia masy odpadów komunalnych ulegających biodegradacji kierowanych do składowania oblicza się zgodnie przepisami wydanymi na podstawie z art. 3c ust. 2 ustawy z dnia 13 września 1996 r. o utrzymaniu czystości i porządku w gminach (Dz. U. z 2012 r., poz. 391).
- 10) Należy uwzględnić odpady o kodach: 15 01 01, 15 01 02, 15 01 04, 15 01 06, 15 01 07, 20 01 01, 20 01 02, 20 01 39, 20 01 40, ex 20 01 99 Odpady papieru, metali, tworzyw sztucznych, szkła, zgodnie z rozporządzeniem Ministra Środowiska z dnia 27 września 2001 r. w sprawie katalogu odpadów.
- 11) Poziomy recyklingu, przygotowania do ponownego użycia i odzysku innymi metodami oblicza się zgodnie z przepisami wydanymi na podstawie art. 3b ust. 2 ustawy z dnia 13 września 1996 r. o utrzymaniu czystości i porządku w gminach.
- 12) Należy uwzględnić odpady o kodach: 17 01 01, 17 01 02, 17 01 03, 17 01 07, 17 02 01, 17 02 02, 17 02 03, 17 03 02, 17 04 01, 17 04 02, 17 04 03, 17 04 04, 17 04 05, 17 04 06, 17 04 07, 17 04 11, 17 05 08, 17 06 04, 17 08 02, 17 09 04, ex 20 03 99 inne niż niebezpieczne odpady budowlane i rozbiórkowe, zgodnie z rozporządzeniem Ministra Środowiska z dnia 27 września 2001 r. w sprawie katalogu odpadów.
- 13) W szczególności nie dopełniają obowiązku selektywnego zbierania odpadów komunalnych.
- 14) Przez rodzaj odebranych nieczystości ciekłych rozumie się: ścieki bytowe, ścieki komunalne oraz ścieki przemysłowe, w rozumieniu ustawy z dnia 18 lipca 2001 r. – Prawo wodne (Dz. U. z 2012 r. poz. 145).
- 15) Jeżeli posiada.

### **30.Podsumowanie**

Jednym z podstawowych filarów, na jakim ma się opierać system odbioru i zagospodarowania odpadów komunalnych, jest konieczność uzyskania takiego poziomu środków finansowych pochodzących z opłat za gospodarowanie odpadami komunalnymi, który pozwoli na pokrycie wszystkich dopuszczonych przez ustawę rodzajów kosztów funkcjonowania tego systemu.

Analiza stanu gospodarki odpadami komunalnymi na terenie Gminy Rymań wykazała zagrożenia jakie wiążą się z funkcjonowaniem tego systemu. Najważniejszym zagrożeniem jest brak bilansu finansowego systemu i pogłębiający się deficyt wg stanu na 31.12.2015r. Powyższa sytuacja wiąże się z tym, iż Gmina musi dokładać z pozostałych zaplanowanych zadań w budżecie do wydatków systemu gospodarowania odpadami, który w myśl art. 6r ust. 2 ustawy z dnia 13 września 1996 r. o utrzymaniu czystości i porządku w gminach (t.j. Dz. U. z 2013 r., poz. 1399 ze zm.) powinien się samofinansować. Wójt Gminy Rymań dbając o dalsze prawidłowe funkcjonowanie systemu proponuje Radzie Gminy zmianę obowiązujących stawek opłat w celu zbilansowania systemu i powstrzymania pogłębiającego się deficytu.

Na terenie Gminy Rymań ma zastosowanie mobilna zbiórka odpadów problemowych. Do mobilnego punktu w wyznaczonych terminach, każdy mieszkaniec może nieodpłatnie dostarczyć zbierane w sposób selektywny określone rodzaje odpadów, które zostały wytworzone w gospodarstwie domowym. Ponadto w gminie funkcjonuje tzw. selektywna zbiórka odpadów niebezpiecznych prowadzona w miejscach użyteczności publicznej jak: szkoły, apteki, sklepy. Zgodnie z obowiązującym prawem każda gmina ma obowiązek zapewnić czystość i porządek na swoim terenie i tworzyć warunki niezbędne do ich utrzymania poprzez konieczność tworzenia punktów selektywnego zbierania odpadów komunalnych w sposób, zapewniający łatwy dostęp dla wszystkich mieszkańców gminy. Gmina Rymań jest w trakcie dopracowywania kształtu funkcjonowania systemu gospodarki odpadami komunalnymi, szczególnie w zakresie tworzenia PSZOK. Należy rozważyć sytuację i w roku 2016r.do kalkulacji stawek opłat za gospodarowanie odpadami komunalnymi wliczyć koszty związane z funkcjonowaniem PSZOK. Planowane utworzenie PSZOK w pełni zaspokoi potrzeby mieszkańców, pozwoli również osiągać dobre wyniki przy silnym wsparciu pracowników przygotowanych pod względem merytorycznym. Działanie PSZOK na terenie naszej Gminy niewątpliwie przyczyni się do wzrostu poziomu selektywnej zbiórki, odzysku surowców wtórnych z odpadów komunalnych ale również wyeliminuje tzw. „dzikie wysypiska”. Wybudowanie PSZOK stanowić będzie dopełnienie funkcjonującego systemu gospodarki odpadami komunalnymi. Jest to bardzo ważne, gdyż ułatwi mieszkańcom pozbycie się odpadów problemowych poza terminami tzw. mobilnych zbiórek. W związku z powyższym priorytetowym zadaniem dla Gminy Rymań jest utworzenie w następnych latach Punktu Selektywnej Zbiórki Odpadów Komunalnych.

Gmina Rymań planuje w następnych latach położyć nacisk na jeszcze większe działania informacyjno-edukacyjne mieszkańców. Celem prowadzenia różnego rodzaju kampanii edukacyjnych z zakresu segregacji i selektywnej zbiórki odpadów jest aktywizacja społeczeństwa i motywowanie do działań proekologicznych. Decydując się na takie działania mamy na celu zmniejszenie strumienia odpadów przekazywanych bezpośrednio na składowiska. Pamiętać należy, że mamy dostępne narzędzie za pomocą którego osiągniemy satysfakcjonującą selekcję u „źródła”. Jest to narzędzie ekonomiczne w postaci zróżnicowanych stawek. Pytania dotyczące sposobu prowadzenia działań informacyjnych i edukacyjnych zmieniających świadomość i codzienne nawyki mieszkańców są powszechnie występującymi zagadnieniami. Należy mieć świadomość, że tych działań nie unikniemy i że

powinny one być prowadzone zgodnie z nowoczesnymi standardami komunikacyjnymi. W atrakcyjny i przemyślany sposób trzeba pokazać jak każdy z mieszkańców może wpływać na ilości powstających i wysegregowanych odpadów. Ważna jest cykliczność, systematyczność i powtarzalność przekazu, bo dzięki temu osiągniemy zmianę nawyków i przyzwyczajęń. Dlatego należy wyznaczyć cele i efekty, jakie ma przynieść prowadzona akcja edukacyjno-informacyjna. Są nimi przede wszystkim:

1. Ograniczenie masy odpadów wytwarzanych przez gospodarstwa domowe.
2. Oszczędności finansowe wynikające ze zmniejszenia obrotu odpadami.
3. Chęć mieszkańców do współpracy z samorządem lokalnym, podejmujących nowe wyzwania w zakresie edukacji ekologicznej.
4. Bardziej sprzyjające nastawienie społeczności lokalnej do ochrony środowiska.